

Gracias por comprar este producto.

Antes de usar el reloj, lea atentamente este manual de instrucciones para garantizar un uso correcto.

### Acceso a la información más reciente (Cal. Núm.: YF20)

Puede acceder a la información más reciente de este reloj mediante el código QR.  
<https://www.citizenwatch-global.com/support/html/sp/yf20/yf20.html>

- Acceda también aquí para ver avisos.
- También puede ver cómo usar características y funciones mejoradas, como reglas de cálculo y taquímetros, en el sitio web. Depende de los modelos si están equipados con características y funciones mejoradas o no.



## Precauciones de seguridad

La sección «Precauciones» de este manual contiene instrucciones que deberá seguir rigurosamente en todo momento, tanto para su uso óptimo, como para prevenir lesiones personales al usuario y a terceros, así como para evitar daños materiales. Asegúrese de leerla antes de usar el producto.

## Características



### Conexión con un smartphone mediante una aplicación específica

La hora y el calendario se sincronizan con el smartphone. Para obtener la aplicación específica, acceda a un sitio de descarga de aplicaciones de su smartphone.

### Monitor de actividad y sensor de frecuencia cardíaca incorporados

El reloj registra su actividad y frecuencia cardíaca y puede ver sus datos en la aplicación específica.

### Botones configurables por el usuario

En la aplicación específica, puede asignar dos funciones a los botones del reloj.

- |                           |                      |
|---------------------------|----------------------|
| • [ADD FEATURES]          | • [MÚSICA CONTROLES] |
| • [MODE DE ENTRENAMIENTO] | • [TEMPORIZADOR]     |
| • [PANEL DE BIENESTAR]    | • [EL TIEMPO]        |
| • [CRONÓMETRO]            | • [LLAMADA]          |
| • [NOTIFICACIONES]        |                      |

### Indicación permanente en la pantalla

El reloj está equipado con una pantalla electrónica de papel. Siempre puede indicar hasta 4 elementos que elija de los elementos de información siguientes.

- |                          |                           |
|--------------------------|---------------------------|
| • [ADD FEATURES]         | • [FRECUENCIA CARDÍACA]   |
| • [SEGUNDA ZONA HORARIA] | • [POSIBILIDAD DE LLUVIA] |
| • [DÍA-FECHA]            | • [MINUTOS ACTIVOS]       |
| • [TEMPERATURA ACTUAL]   | • [CALORÍAS]              |
| • [PASOS]                | • [BATERÍA]               |

La apariencia de la pantalla (esfera del reloj) se puede personalizar libremente.

### Use más funciones a través de Riiiver.

Riiiver es una plataforma de servicio única que proporciona conexión entre relojes e Internet a través de una aplicación especial en su smartphone.

En este reloj, puede añadir funciones preparadas (denominadas "iiiidea" en el servicio Riiiver) al reloj seleccionando [ADD FEATURES] al asignar funciones a los botones del reloj o al elegir elementos de la pantalla.

- Está limitado a las regiones en las que el servicio Riiiver está disponible. No está disponible en los lugares donde no se presta el servicio Riiiver.



Imagine. Inspire. Innovate.

## CONTENIDO

Precauciones de seguridad .....	1
Características .....	1
Antes de utilizar este reloj .....	2
Adhesivos protectores .....	2
Carga del reloj .....	2
Identificación de los componentes .....	2
Acerca de la pantalla del reloj .....	2
Actualización de la indicación de la pantalla .....	2
Encendido de la luz .....	2
Indicación de las notificaciones .....	2
Ocultar información en la pantalla .....	2
Antes de conectarse a un smartphone .....	2
Requisitos para la conexión .....	2
Ejecute el emparejamiento con el smartphone .....	3
Ejecución del emparejamiento .....	3
Si falla el emparejamiento .....	4
Si la conexión falla después del emparejamiento (cancelación del emparejamiento) .....	4
Conexión del reloj con el smartphone .....	5
Ajuste de la hora y el calendario .....	5
Sensor de aceleración y sensor de frecuencia cardíaca .....	5
Ajustes en el cuerpo del reloj .....	6
Pantalla de la aplicación específica .....	7
Menú lateral .....	7
Pantalla [SELECCIONAR DISPOSITIVO] .....	7
Pantalla [MI RELOJ] .....	7
Pantalla [BIENESTAR] .....	8
Modificación de los ajustes en la aplicación específica .....	8
Cambiar los valores de los objetivos de las actividades .....	9
Comprobación del estado del reloj conectado .....	10
Personalización de la esfera del reloj .....	12
Configuración de alarma .....	14
Configuración de notificaciones .....	15
Detección automática de actividades .....	16
Verificación y corrección de la posición de referencia .....	17
Acerca del menú del reloj .....	18
Uso del temporizador .....	18
Tecnología inalámbrica Bluetooth® .....	19
Especificaciones .....	19

## Antes de utilizar este reloj

### Adhesivos protectores

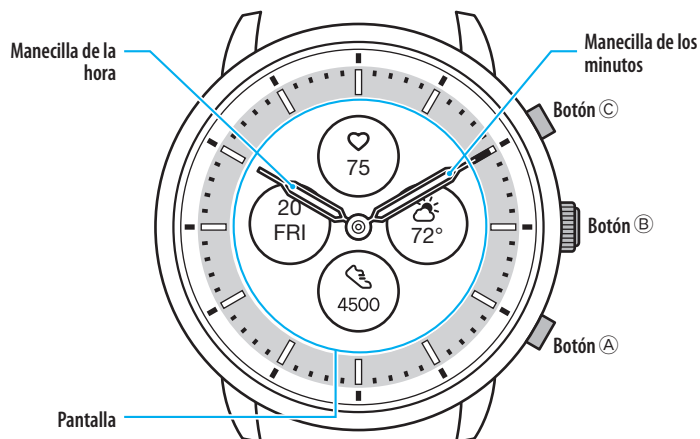
Asegúrese de retirar todos los adhesivos protectores que pudiera haber en el reloj (parte posterior de la caja, banda, hebilla, etc.). De lo contrario, la transpiración o la humedad podría penetrar en los espacios entre los adhesivos y las partes, pudiendo causar irritación en la piel y/o corrosión de las partes metálicas.

### Carga del reloj

Para usar este reloj, cargue la batería secundaria incorporada mediante el cargador de batería especial.

Para obtener más información, consulte la «Guía de inicio rápido» y el «Cable de carga» proporcionados con el producto.

## Identificación de los componentes



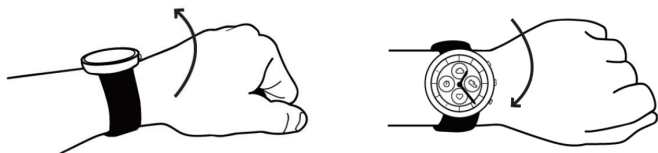
• Las ilustraciones de este manual pueden diferir del aspecto real de su reloj.

## Acerca de la pantalla del reloj

Este reloj está equipado con una pantalla electrónica de papel. Gracias a la pantalla, el reloj puede indicar siempre diversas informaciones con poco consumo de reserva de energía. Por otro lado, a diferencia de un LCD ordinario, la indicación no se actualiza siempre.

Para ver los pasos totales actuales u otros datos en tiempo real, es necesario actualizar la indicación intencionadamente.

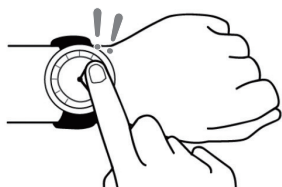
### Actualización de la indicación de la pantalla



Gire la muñeca con el reloj puesto rápidamente para mover las manecillas y actualizar la indicación en la pantalla.

• Intente girar la muñeca de nuevo si las manecillas no se mueven.

### Encendido de la luz

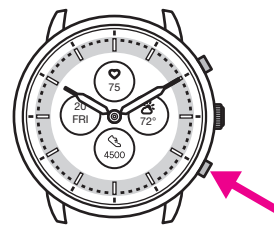


Toque dos veces el centro de la pantalla para encender la luz.

• La luz se apaga automáticamente sin necesidad de realizar ninguna operación.

• Puedes cambiar el ajuste para que no se encienda la luz del reloj. Para más información, consulte «Ajustes en el cuerpo del reloj» (→ página 6).

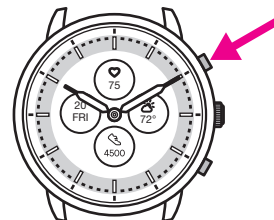
## Indicación de las notificaciones



Mantenga pulsado el botón inferior derecho (A) del reloj para indicar las notificaciones en la pantalla del reloj.

• Para obtener más información sobre las notificaciones, consulte «Configuración de notificaciones» (→ página 15).

## Ocultar información en la pantalla



Puede ocultar información en la pantalla manteniendo pulsado el botón superior derecho (C) del reloj.

• También puede ocultar la información mediante los ajustes del reloj. Para obtener más información, consulte «Acerca del menú del reloj» (→ página 18).

## Antes de conectarse a un smartphone

Debe instalar la aplicación específica «CITIZEN CONNECTED» en el smartphone y realizar la vinculación entre el teléfono y el reloj para conectarlos.

Para conectarlos siga estos pasos.

- Este reloj se comunica con los smartphones mediante la tecnología de ahorro de energía Bluetooth® Low Energy.
- The Bluetooth® word mark and logos are registered trademarks owned by Bluetooth SIG, Inc.
- Google, Wear OS by Google, Google Play and Google Play logo, Google Fit, Google Assistant, Google Calendar, Gmail, Android and Android Go Edition, Android One, Google Pixel, Google Nest Learning Thermostat are trademarks of Google LLC.
- IOS® is a trademark or registered trademark of Cisco in the U.S. and other countries and is used under license.

Instalar la aplicación específica



Iniciar la aplicación



Inscribirse/iniciar sesión



Emparejamiento



Conexión



Desconexión

## Requisitos para la conexión

Android	SO Android 7.0 -
iPhone	iOS 15.0 -
Bluetooth®	Compatible con Bluetooth Smart/4.2 Low Energy

- No puede instalar la aplicación específica si su smartphone no es compatible con ella.
- Es posible que no se garantice que la aplicación funcione correctamente, aunque el smartphone cumpla con los requisitos.
- La actualización de la aplicación específica puede cesar tras el fin de la producción del reloj.

Las pantallas reales o la indicación de la aplicación específica pueden diferir de las de este manual en función de las condiciones de uso o cambios de especificaciones en la actualización de la aplicación.

En ese caso, siga las instrucciones de la pantalla real de la aplicación.

## Ejecute el emparejamiento con el smartphone

Ejecute el emparejamiento la primera vez que conecte el reloj y el smartphone.

- La información de emparejamiento única se guarda en el reloj y el smartphone cuando se ejecuta el emparejamiento.
- Abra una cuenta al inicio de la aplicación específica. Para crear una cuenta se necesita una dirección de correo electrónico que pueda utilizarse para recibir correos.
- Guarde la dirección de correo electrónico y la contraseña de la cuenta por si la necesita más adelante.

### Ejecución del emparejamiento

- Para poder realizar el emparejamiento, debe utilizar el reloj y el smartphone.
- Cargue el reloj y el smartphone con suficiente antelación.
- Active el Bluetooth® y las funciones relacionadas con la información de ubicación en el smartphone.

#### 1 Descargue la aplicación específica «CITIZEN CONNECTED» en un sitio de aplicaciones e instálela.



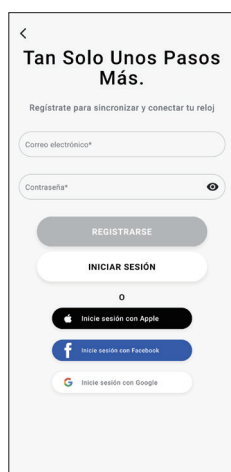
#### 2 Inicie la aplicación específica.

- Siga visualizando la pantalla de la aplicación hasta que finalice el emparejamiento.

#### 3 Toque [HÍBRIDO].



#### 4 Abra una cuenta.

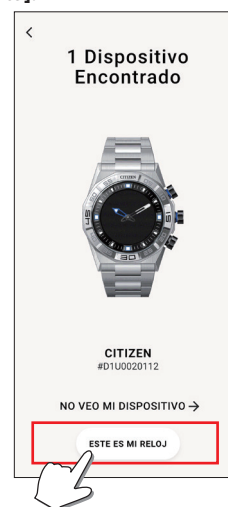


- Proceda a la autenticación después de crear una cuenta. El número de autenticación se envía a la dirección de correo que ha introducido aquí.
- Si ya ha abierto una cuenta con anterioridad y se ha desconectado, pulse [INICIAR SESIÓN] sin ejecutar el emparejamiento.
- Cuando inicia sesión, el estado (estado de inicio de sesión) se mantiene independientemente de si la aplicación está o no activada.

#### 5 Pulse el botón central derecho Ⓑ y toque [CONTINUAR] en la pantalla de la aplicación mientras se muestra la pantalla [Iniciar Sincronización].

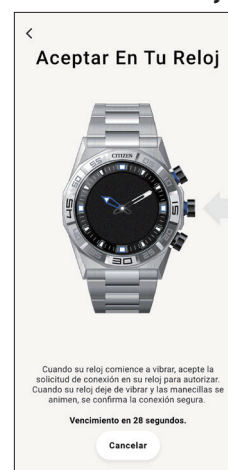


#### 6 Toque [ESTE ES MI RELOJ].



- El reloj que se muestra en la pantalla puede parecer diferente del que usa en realidad.
- Toque [NO VEO MI DISPOSITIVO] si todo el aspecto (además del color) es distinto del suyo.
- Si una actualización del reloj ha comenzado, espera hasta que termine.

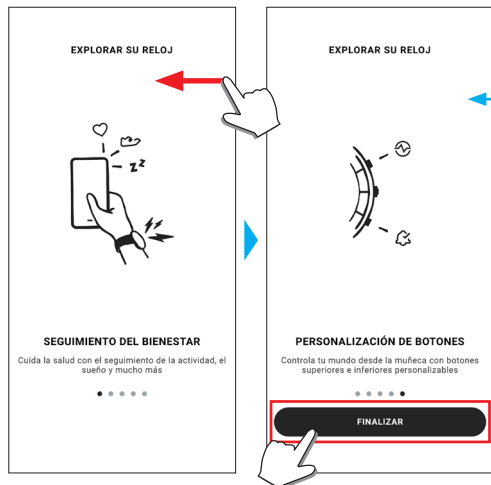
#### 7 Presione el botón central derecho Ⓑ del reloj dentro del límite de tiempo.



El emparejamiento comienza.

### ■ Cuando el emparejamiento finaliza correctamente

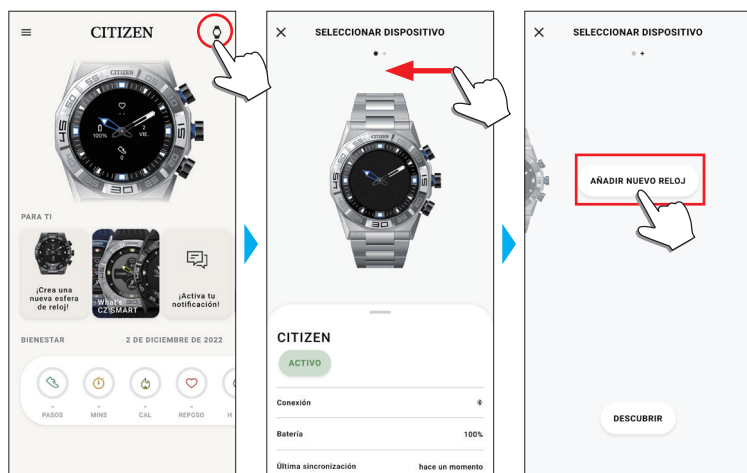
Se muestra la pantalla de finalización.



Se muestran guías como formas de uso del reloj. Deslice el dedo hacia la izquierda para ir a la última página.

### ■ Para empezar el emparejamiento en la pantalla de la aplicación

Toque el icono del reloj (🕒) en la parte superior derecha de la pantalla de inicio, deslice el dedo hacia la izquierda en la pantalla [SELECCIONAR DISPOSITIVO] y toque [AÑADIR NUEVO RELOJ].



### Si falla el emparejamiento

Si el emparejamiento falla y el reloj de destino no aparece en la aplicación específica, siga los siguientes pasos para intentar emparejarlo de nuevo.

- 1 Elimine «Citizen Connected HR» en la configuración de Bluetooth® del smartphone.
- 2 Desactive la función Bluetooth del smartphone y vuelva a activarla.
- 3 Ejecute el emparejamiento entre el reloj y el smartphone de nuevo.

### Si la conexión falla después del emparejamiento (cancelación del emparejamiento)

Siga los siguientes pasos para intentar emparejarlo de nuevo.

- 1 Pulse el icono del reloj (🕒) en la parte superior de la pantalla de inicio.
- 2 Deslice el dedo hacia la izquierda o hacia la derecha en la pantalla [SELECCIONAR DISPOSITIVO] para mostrar el reloj con el que desea conectar el smartphone.
- 3 Deslice hacia arriba la pestaña inferior de la pantalla [SELECCIONAR DISPOSITIVO] para mostrar el menú.



- 4 Toque [RETIRAR DISPOSITIVO].
- 5 Elimine «Citizen Connected HR» en la configuración de Bluetooth® del smartphone.
- 6 Desactive la función Bluetooth del smartphone y vuelva a activarla.
- 7 Ejecute el emparejamiento entre el reloj y el smartphone de nuevo.

## Conexión del reloj con el smartphone

Tras el emparejamiento, el reloj y el smartphone se conectan y sincronizan automáticamente cuando se inicia la aplicación específica o se muestra en el teléfono.

- Todas las manecillas del reloj giran completamente cuando comienza la sincronización.
- La hora y el calendario del reloj también se sincronizan con los del smartphone.
- La sincronización de los datos puede llevar un cierto tiempo.
- Algunas operaciones de la aplicación, como el cambio de configuración, van acompañadas de una sincronización de datos.
- La sincronización no se inicia si el reloj no está suficientemente cargado.
- La sincronización no se inicia cuando la distancia entre el smartphone y el reloj es de 10 m o más o cuando hay algún obstáculo entre ellos.

Para iniciar la sincronización de los datos, también puede deslizar el dedo hacia abajo en la pantalla de inicio.



## Ajuste de la hora y el calendario

Este reloj recibe la información horaria del smartphone en cada conexión y ajusta la hora y el calendario automáticamente.

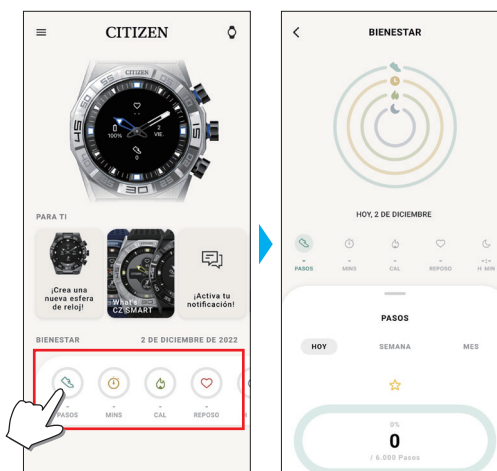
- No puede ajustar la hora y el calendario del reloj por sí mismo.

## Sensor de aceleración y sensor de frecuencia cardíaca

Este reloj está equipado con un sensor de aceleración integrado y un sensor de frecuencia cardíaca. Siempre ejecutan la medición mientras usted lleva el reloj.

- El sensor de aceleración mide su acción, como los pasos, y el sensor de frecuencia cardíaca, su ritmo cardíaco.
- Si sostiene algo en la mano del lado que lleva el reloj, los sensores podrían realizar una medición incorrecta.

Puede ver los datos de medición en tiempo real en el reloj. Además, en la pantalla [BIENESTAR] de la aplicación específica, los datos se muestran en gráficos como registros diarios/semanales/mensuales.



Además, en la pantalla de la aplicación específica, puede comprobar el estado de su entrenamiento categorizado por tipos de ejercicio, tiempo dedicado al ejercicio, consumo de calorías derivado de su altura y peso, tiempo de sueño, etc.

- Los datos de actividad registrados en el reloj se transfieren a la aplicación específica cuando el reloj y el smartphone se sincronizan y se almacenan en la aplicación.
- Se guardan en el reloj los datos de actividad de hasta 40 días.
- Los datos tomados a través de este reloj se pueden enviar a las otras aplicaciones para su consulta.
- Este reloj lee el movimiento del reloj a través de los datos del sensor de aceleración y estima los tipos y la cantidad de sus actividades, como caminar y dormir. La estimación puede diferir de las reales.
- No puede editar sus datos. Los datos de actividad tomados con otros dispositivos no pueden indicarse en la aplicación específica de este reloj.

## Ajustes en el cuerpo del reloj

Puede ejecutar los ajustes del reloj y utilizar sus diversas funciones únicamente con propio reloj.

- Algunos ajustes y funciones no están disponibles sin la conexión entre el reloj y el smartphone a través de la aplicación específica.

Aquí presentamos los ajustes en el cuerpo del reloj.

- Para el resto de funciones, consulte «Acerca del menú del reloj» (→ página 18).

### 1 Pulse el botón central derecho **B** del reloj.

Las manecillas del reloj señalan uno de los iconos de función en la pantalla.



- Inmediatamente después de la indicación, se indica [Inicio].
- La indicación vuelve automáticamente a la indicación normal tras 3 minutos sin ejecutar ninguna operación.

### 2 Pulse el botón inferior derecho **A**.

Las manecillas del reloj señalan el icono [Configuraciones].



- Durante este tiempo, si pulsa el botón inferior derecho **A** del reloj las manecillas del reloj se desplazan hacia la derecha para señalar cada icono de función uno por uno. Si pulsa el botón superior derecho **C** del reloj, se desplazan las manecillas hacia la izquierda.

### 3 Pulse el botón central derecho **B** del reloj.

El menú de [Configuraciones] aparece en el reloj.



- Cuando aparece el menú, se elige [Atrás].

### 4 Presione y suelte el botón inferior derecho **A** o el botón superior derecho **C** repetidamente para elegir un elemento del menú.

## 5 Pulse el botón central derecho **B** del reloj.

Se cambia la configuración del elemento del menú elegido.

- Cada vez que pulsa el botón, se modifica el ajuste.

[Acerca de]	Esta opción permite ver el número de serie y la versión del firmware del reloj. <ul style="list-style-type: none"> <li>Este elemento no tiene valores de ajuste.</li> <li>Pulse el botón inferior derecho <b>A</b>/el botón superior derecho <b>C</b> del reloj para desplazar la indicación hacia arriba/abajo.</li> </ul>
[Modo del reloj]	Puede configurar en qué muñeca lleva el reloj. Elija [Diestro] o [Zurdo]. <ul style="list-style-type: none"> <li>Cada vez que cambia el ajuste, la indicación en la pantalla gira 180°.</li> <li>Si elige [Zurdo], entienda «centro derecha», «superior derecha» e «inferior derecha» en este manual «centro izquierda», «superior izquierda» e «inferior izquierda» respectivamente.</li> </ul>
[Cuadrante Info]	Puede establecer si la información se indica en la pantalla del reloj. <ul style="list-style-type: none"> <li>Para activar/desactivar ([EN]/[APAGADO]) esta opción, presione y mantenga pulsado el botón superior derecho <b>C</b>.</li> </ul>
[Ritmo cardíaco]	Puede establecer si utiliza el sensor de frecuencia cardíaca.
[Vibración]	Puede ajustar la intensidad de la vibración del reloj. Elija una de las siguientes opciones: [APAGADO], [Suave], [MEDIO] o [FUERTE]. <ul style="list-style-type: none"> <li>Cada vez que cambia el ajuste, el reloj vibra en el nuevo ajuste.</li> </ul>
[Tamaño de las notificaciones]	Puede establecer el tamaño del texto de las notificaciones en la pantalla del reloj. Puede elegir uno entre [PEQUEÑO], [MEDIO] y [GRANDE].
[No molestar]	Puede establecer si las notificaciones al reloj se detienen temporalmente. Puede elegir uno entre [EN], [REPRODUCIR TELÉFONO] y [APAGADO]. <ul style="list-style-type: none"> <li>El ajuste no afecta a la acción de la alarma.</li> </ul>
[Atrás]	Se cierra el menú [Configuraciones].
[Luz frontal]	Puede establecer si utiliza la luz.

### 6 Repita los pasos 4 y 5 para ajustar la configuración de otros elementos.

### 7 Tras finalizar el ajuste, presione y suelte el botón inferior derecho **A** o el botón superior derecho **C** del reloj repetidamente para seleccionar [Atrás].

### 8 Pulse el botón central derecho **B** del reloj.

Las manecillas del reloj señalan el icono [Configuraciones].



### 9 Pulse el botón superior derecho **C**.

Las manecillas del reloj señalan el icono [Inicio].

### 10 Pulse el botón central derecho **B** del reloj para terminar el procedimiento.

El reloj vuelve a su estado normal.

- Después del paso 5, mantenga pulsado el botón central derecho **B** del reloj para saltar al paso 8.

## Pantalla de la aplicación específica

Llamamos a la pantalla que está justo debajo de la pantalla de inicio, que aparece inmediatamente después de iniciar la aplicación específica.



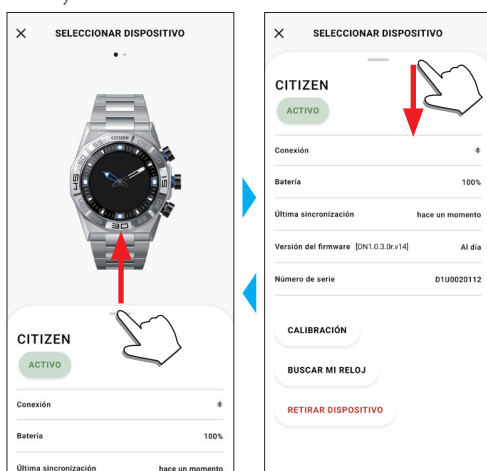
## Menú lateral

Aquí puede controlar su cuenta, la configuración de los objetivos de actividad y los de la aplicación específica.



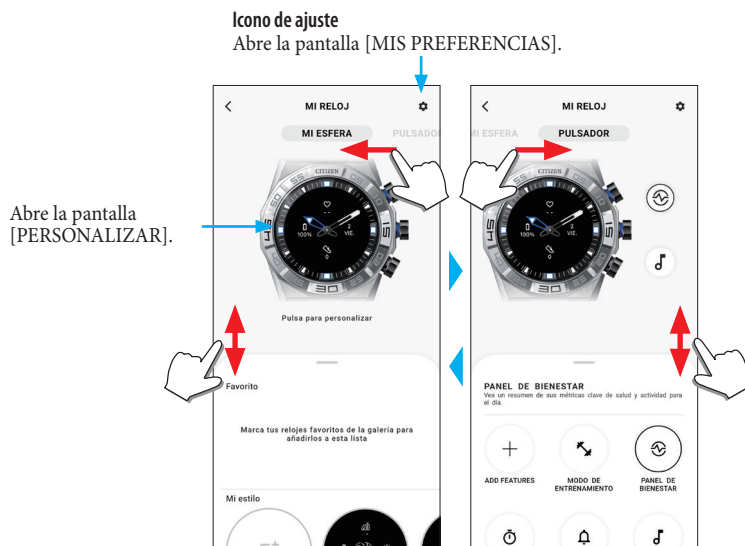
## Pantalla [SELECCIONAR DISPOSITIVO]

Aquí puede añadir relojes, gestionar la conexión y ajustar la posición de referencia de las manecillas del reloj.



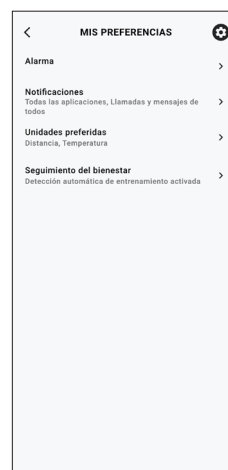
## Pantalla [MI RELOJ]

Aquí puede personalizar la indicación de la esfera del reloj y asignar funciones a los botones del reloj. También puede controlar la configuración de las notificaciones y la alarma.



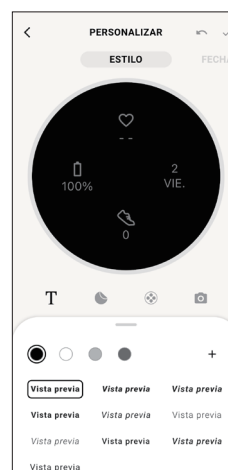
### ■ Pantalla [MIS PREFERENCIAS]

Aquí puede controlar la configuración de la alarma, las notificaciones, la unidad, etc.



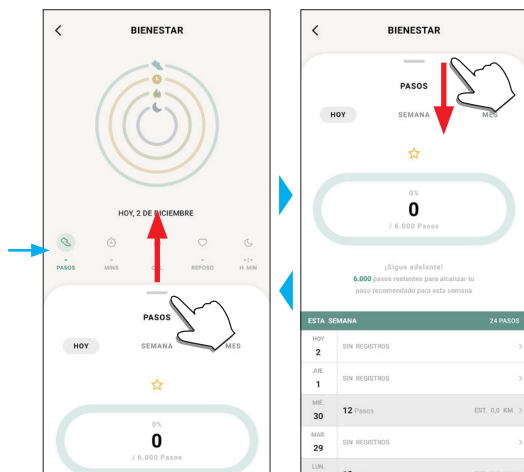
### ■ Pantalla [PERSONALIZAR]

Aquí puede controlar la indicación de la pantalla del reloj.



## Pantalla [BIENESTAR]

En esta pantalla aparecen los datos del monitor de actividad del reloj. La pantalla tiene los cinco submenús siguientes: [PASOS], [MINUTOS ACTIVOS (MIN)], [CALORÍAS ACTIVAS (CAL)], [FRECUENCIA CARDÍACA (REPOSO)] y [SUEÑO (H MIN)].



Pulse para cambiar a un elemento que desee indicar.

- La cantidad de actividad se indica mediante un porcentaje en el que el valor objetivo establecido es el 100 %. Un círculo completo significa el 100 % en un gráfico circular. En los gráficos de barras, la línea del 100 % se indica en el campo del gráfico.
- Para obtener más información sobre el valor objetivo, consulte «Cambiar los valores de los objetivos de las actividades» (→ página 9).

## Modificación de los ajustes en la aplicación específica

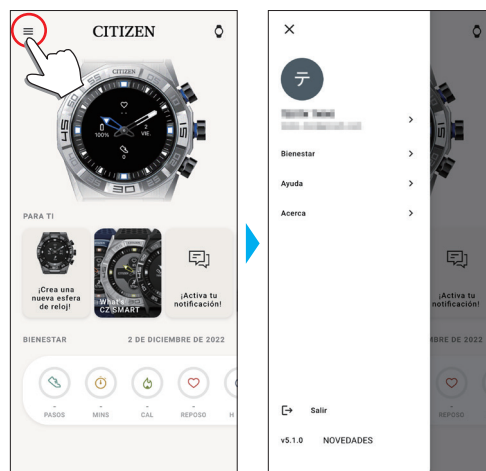
### 1 Inicie la aplicación específica.

El reloj y el smartphone están conectados.

- Inicie sesión, si aún no lo ha hecho.
- Si comienza la sincronización del reloj y el smartphone, espere a que termine.

### 2 Pulse el icono del menú (☰) en la parte superior izquierda de la pantalla de inicio.

Se abre el menú lateral.



<b>Nombre de la cuenta</b>	Pulse para cambiar el nombre de la cuenta.
<b>[Bienestar]</b>	Aquí puede cambiar las aplicaciones conectadas, la altura, el peso, el sexo y los ajustes de los objetivos de actividad.
<b>[Ayuda]</b>	Aquí puede acceder a las preguntas frecuentes y ponerse en contacto con nosotros.
<b>[Acerca]</b>	Aquí puede controlar la configuración del intercambio de datos para mejorar el software y consultar las condiciones de uso y la política de privacidad. Aquí también puede eliminar su cuenta.
<b>[Salir]</b>	Use esta opción para salir de la aplicación específica. Su cuenta no se ha eliminada.
<b>Indicación de versión</b>	Se indica la versión de esta aplicación específica.
<b>[NOVEDADES]</b>	Puede acceder a la información más reciente de esta aplicación específica y a otros temas.



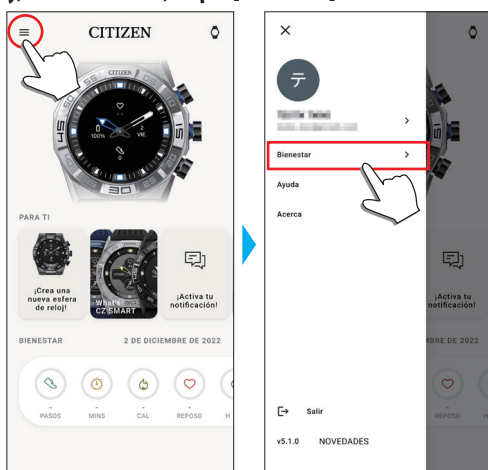
## Cambiar los valores de los objetivos de las actividades

### 1 Inicie la aplicación específica.

El reloj y el smartphone están conectados.

- Inicie sesión, si aún no lo ha hecho.
- Si comienza la sincronización del reloj y el smartphone, espere a que termine.

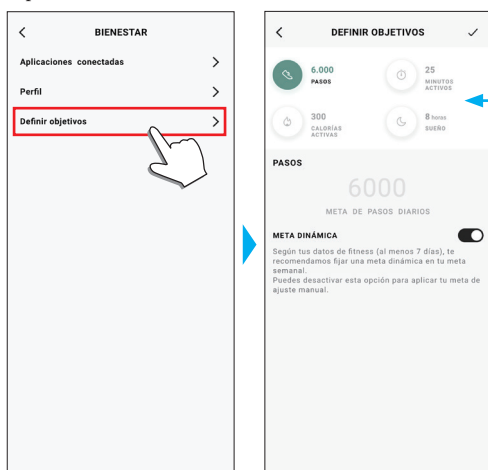
### 2 Pulse el icono del menú (☰) en la parte superior izquierda de la pantalla de inicio y, a continuación, toque [Bienestar] en el menú lateral.



La pantalla [BIENESTAR] se abre.

### 3 Toque [Definir Objetivos] en la pantalla [BIENESTAR].

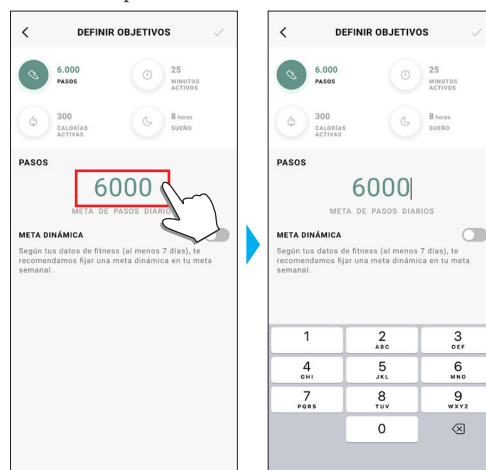
La pantalla [DEFINIR OBJETIVOS] se abre.



Se indican los valores de ajuste actuales. Toque un elemento cuyo valor de ajuste desee cambiar.

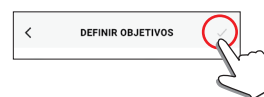
### 4 Elija el elemento para el que desea cambiar el valor del objetivo en la parte superior de la pantalla y pulse el valor.

Aparece el teclado de la pantalla.



- Si [META DINÁMICA] está activo en [PASOS], no puede cambiar el valor del objetivo. El valor del objetivo se establece automáticamente en función del historial de actividad (para activar la función se necesitan al menos registros de actividad de 7 días).

### 5 Para finalizar el proceso, toque el icono de marca (✓) de la parte superior derecha de la pantalla [DEFINIR OBJETIVOS].



## Comprobación del estado del reloj conectado

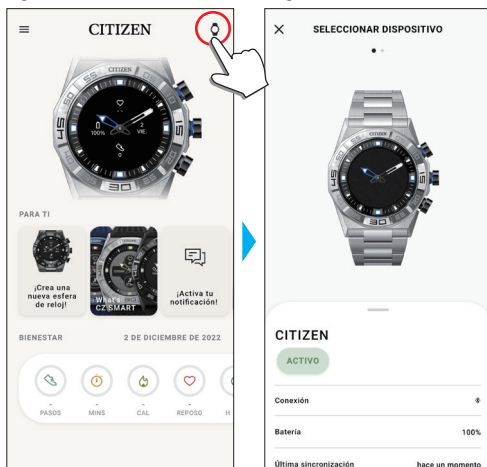
### 1 Inicie la aplicación específica.

El reloj y el smartphone están conectados.

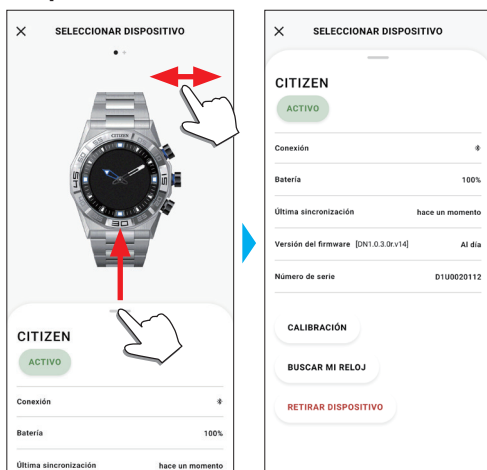
- Inicie sesión, si aún no lo ha hecho.
- Si comienza la sincronización del reloj y el smartphone, espere a que termine.

### 2 Pulse el icono del reloj (🕒) en la parte superior de la pantalla de inicio.

La pantalla [SELECCIONAR DISPOSITIVO] se abre.



### 3 Deslice el dedo hacia la izquierda o hacia la derecha en la pantalla para mostrar el reloj conectado y deslice hacia arriba la pestaña de la parte inferior de la pantalla.



[ACTIVO]	Se indica [ACTIVO] para el reloj conectado actualmente. <ul style="list-style-type: none"> <li>• Cuando se utilizan dos o más relojes, se puede cambiar el reloj que se va a conectar pulsando [ACTIVAR].</li> </ul>
[Conexión]	Se indica el estado actual de la conexión. <div style="display: flex; justify-content: space-around; align-items: center;"> <span>📶: Conectado</span> <span>🚫: Desconectado</span> </div>
[Batería]	Aquí puede comprobar la reserva de energía del reloj conectado.
[Última sincronización]	Se indica el tiempo transcurrido desde la última conexión.
[Versión del firmware]	Indica la versión actual del firmware del reloj.
[Número de serie]	Indica el número de serie del reloj.
[CALIBRACIÓN]	Compruebe y corrija la posición de referencia de las manecillas de las horas y los minutos. Para más información, consulte «Verificación y corrección de la posición de referencia» (→ página 17).
[BUSCAR MI RELOJ]	Permite buscar el reloj. Se puede indicar en el mapa una posición aproximada del reloj donde se sincronizó por última vez con el smartwatch. <ul style="list-style-type: none"> <li>• Es necesario permitir el acceso a la información de posición del smartphone.</li> </ul>
[RETIRAR DISPOSITIVO]	Esta opción permite cancelar el emparejamiento entre el reloj y el smartphone y reiniciar el reloj. <ul style="list-style-type: none"> <li>• El reloj y el smartphone deben estar en el mismo rango de conexión.</li> </ul>

## Ejecución de los ajustes de las funciones y su asignación a los botones del reloj

Puede asignar varias funciones al botón inferior derecho (A) y al botón superior derecho (C) del reloj. Algunas funciones necesitan ser configuradas en la aplicación específica.

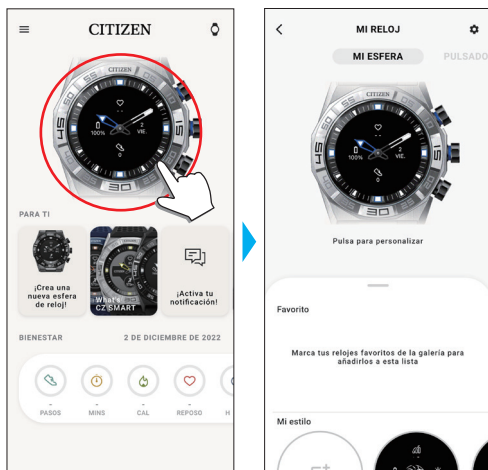
### 1 Inicie la aplicación específica.

El reloj y el smartphone están conectados.

- Inicie sesión, si aún no lo ha hecho.
- Si comienza la sincronización del reloj y el smartphone, espere a que termine.

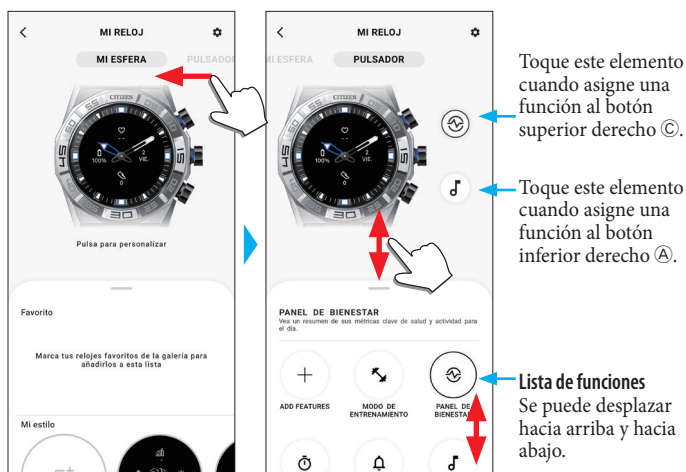
### 2 Toque la imagen del reloj conectado en la pantalla de inicio.

La pantalla [MI RELOJ] se abre.



### 3 Deslice el dedo hacia la izquierda en la pantalla [MI RELOJ] para indicar [PULSADOR].

La lista de funciones aparece en la pestaña de la parte inferior de la pantalla.



- El ejemplo anterior muestra cuando se toca el botón superior derecho (C).

## 4 Pulse el botón al que desea asignar una función y pulse una función en la parte inferior de la pantalla.

- Los elementos mostrados en la lista de funciones pueden variar según el estado del reloj.

[ADD FEATURES]	Utilice esto para asignar una idea de Riiiver a un botón como función. Ajuste de la función: Active las ideas en [Listado de ideas] y ejecute los ajustes necesarios para que las ideas de Riiiver aparezcan en la parte inferior de la pantalla. • Riiiver y las ideas no aparecen en la lista en los lugares donde el servicio Riiiver no está disponible. Incluso después de asignar una idea, no se muestra en los lugares donde no se presta el servicio Riiiver.
[MODE DE ENTRENAMIENTO]	Mide su ejercicio e indica su resultado para cada tipo de ejercicio. Los resultados del ejercicio se indican en la pantalla de la aplicación.
[PANEL DE BIENESTAR]	Indica los [PASOS], los [MINUTOS ACTIVOS (MIN)], las [CALORÍAS ACTIVAS (CAL)], el [FRECUENCIA CARDÍACA (REPOSO)] y el [SUEÑO (H MIN)] de un día. Mide la frecuencia cardíaca.
[CRONÓMETRO]	Proporciona la medición del cronómetro. La manecilla de los minutos se superpone a la de las horas y se mueven para indicar los segundos.
[NOTIFICACIONES]	Indica las notificaciones. Configuración de la función: es necesario ejecutar la configuración de las notificaciones en [Notificaciones] en la pantalla [MIS PREFERENCIAS].
[MÚSICA CONTROLES]	Puede controlar la reproducción de música con el reloj mientras utiliza la aplicación de música: puede reproducir/pausar/ir a la anterior/siguiente. Reproducir/pausar: Presione y mantenga pulsado el botón superior derecho (C) del reloj. Subir volumen: Pulse el botón superior derecho (C) una vez. Bajar volumen: Pulse el botón inferior derecho (A) una vez. Volver a la melodía anterior: Pulse y mantenga pulsado el botón inferior derecho (A).
[TEMPORIZADOR]	Proporciona un temporizador de cuenta atrás. La manecilla de los minutos se superpone a la de las horas y se mueven hacia la izquierda para contar los segundos. Puede ajustar la cuenta atrás en incrementos de 1 minuto. El reloj vibra cuando se acaba el tiempo. Ajuste de la función: el tiempo de la cuenta atrás debe cambiarse en el propio reloj.
[EL TIEMPO]	Indica los informes meteorológicos de hasta dos lugares, incluido el actual. Ajuste de la función: elija lugares en [AÑADIR UBICACIÓN]. • Es necesario permitir el acceso a la información de posición del smartphone.
[LLAMADA]	Permite que el smartphone emita un sonido para ayudarle a buscar el teléfono. Para dejar de emitir sonido, pulse el botón central derecho (B) del reloj.

## Funciones añadidas mediante [ADD FEATURES]

[Índice UV]	Indica los índices UV de tres lugares, incluida el actual.
[Informe de surf]	Indica informes meteorológicos especiales para el surf.
[Luz Hue]	Controla Hue, una luz inteligente de Philips. • Esta función solo está disponible en iOS.
[Informe de golf]	Indica informes meteorológicos especiales para el golf.
[Campo de golf]	Indica la información de cada hoyo de un campo, como la longitud y el hándicap.
[Información del vuelo]	Puedes consultar información del vuelo que ha registrado.
[Seguimiento de la entrega]	Puede comprobar la información de seguimiento de entrega de su paquete.
[Google Nest Thermostat]	Puede controlar la herramienta de gestión de la temperatura ambiente.
[Yard to Hole]	Puedes comprobar la distancia a un hoyo en un campo de golf.

### 5 Toque el icono de vuelta atrás (<) en la parte superior derecha de la pantalla [MI RELOJ] para finalizar el proceso.

- Siga las instrucciones en la pantalla.



La función seleccionada se asigna al botón.

#### ■ Para intentar utilizar las funciones asignadas

Cuando pulsa un botón del reloj al que se ha asignado una función, la pantalla de la función se muestra en la pantalla del reloj.

- Algunas funciones necesitan conexión a Internet a través de la aplicación específica.

#### ■ Después de utilizar las funciones

Presione y mantenga pulsado el botón central derecho (Ⓜ) para volver a la indicación normal reloj.

- La medición de funciones como el temporizador continúa después de volver a la indicación normal.

## Personalización de la esfera del reloj

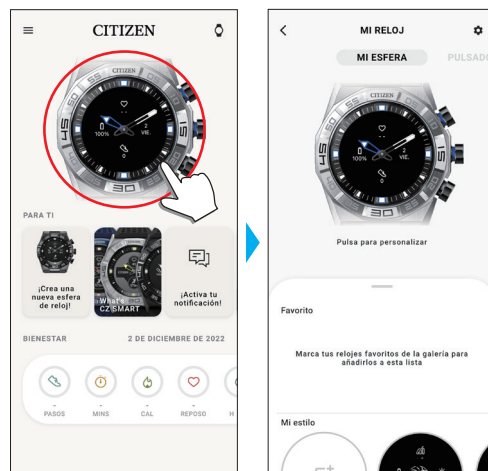
### 1 Inicie la aplicación específica.

El reloj y el smartphone están conectados.

- Inicie sesión, si aún no lo ha hecho.
- Si comienza la sincronización del reloj y el smartphone, espere a que termine.

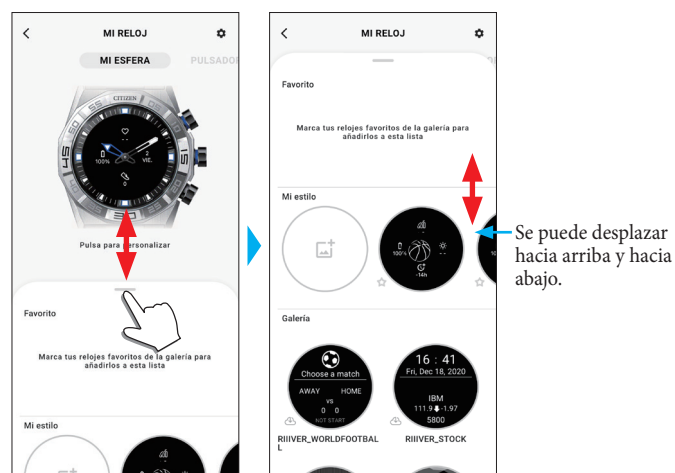
### 2 Toque la imagen del reloj conectado en la pantalla de inicio.

La pantalla [MI RELOJ] se abre.



### 3 Deslice hacia arriba la pestaña de la parte inferior de la pantalla mientras se indica [MI ESFERA].

- Deslice el dedo hacia la derecha en la pantalla cuando se muestra [PULSADOR].
- Vaya al paso 5 si desea personalizar la esfera actual del reloj.



Se puede desplazar hacia arriba y hacia abajo.

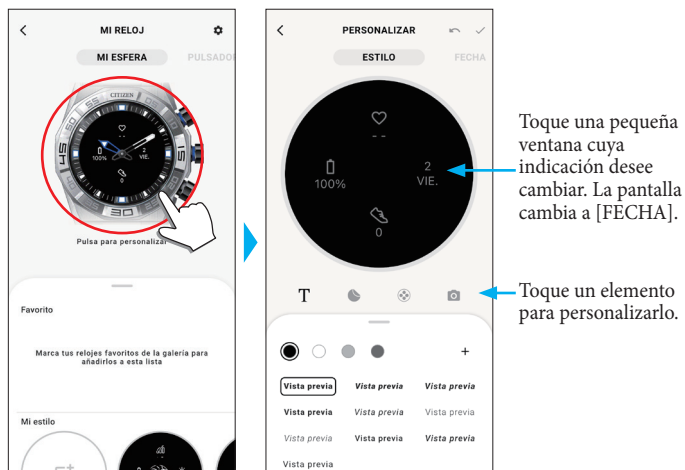
### 4 Elija y toque la esfera de reloj que prefiera.

La esfera elegida aparece en la pantalla del reloj y en la del smartphone.

Vaya al paso siguiente si quiere personalizar la esfera del reloj.

## 5 Toque la imagen del reloj en la pantalla [MI RELOJ].

La pantalla [PERSONALIZAR] se abre.



Toque una pequeña ventana cuya indicación desee cambiar. La pantalla cambia a [FECHA].

Toque un elemento para personalizarlo.

- Algunas esferas no se pueden personalizar.

	Puede introducir el texto que quiera mostrar en la pantalla del reloj. Toque [+] para añadir texto. Puede elegir el color del texto. Arrástrelo para cambiar su posición. Pellizque hacia adentro/afuera para cambiar el tamaño.
	Puede usar esta función para añadir uno de los adhesivos preparados para las esferas de los relojes. Toque la pegatina que ha colocado para cambiar su color. Arrástrelo para cambiar su posición. Pellizque hacia adentro/afuera para cambiar el tamaño.
	Puede usar esta función para elegir el fondo de la esfera del reloj.
	Puede usar esta función para organizar los datos de una foto almacenada en su smartphone en una esfera del reloj. La esfera del reloj existente se sobrescribe con la nueva.

- Algunos elementos del menú no aparecen en algunas esferas del reloj.
- Para eliminar texto y pegatinas, seleccione lo que quiera eliminar y toque el icono de la papelera.

### Para cambiar la indicación de las ventanas pequeñas

Toque una ventana cuya indicación desee cambiar.

- En el ejemplo siguiente, la esfera del reloj tiene tres pequeñas ventanas en las posiciones de las 3, 6 y 9 horas.



Pequeña ventana en la posición de las 3

Se puede desplazar hacia arriba y hacia abajo.

Elija una función que desee indicar en la pestaña de la parte inferior de la pantalla.

- Puede añadir [ANILLO DE LA META] a una ventana cuando muestra una indicación con un valor objetivo como [PASOS].

[ADD FEATURES]	Puede usar esta función para elegir un elemento de información de iiideas de Riiiver. Active las iiideas en [Listado de ideas] para que los elementos de información de Riiiver aparezcan en la parte inferior de la pantalla. <ul style="list-style-type: none"> <li>• Riiiver y las iiideas no aparecen en la lista en los lugares donde el servicio Riiiver no está disponible. Incluso después de elegir una iiidea para la indicación, no se muestra en los lugares donde no se proporciona el servicio Riiiver.</li> </ul>
[SEGUNDA ZONA HORARIA]	Indica el huso horario actual del lugar elegido. El lugar elegido se muestra en la parte inferior de la pantalla. Tóquelo para cambiar de lugar.
[VACÍO]	Elija esta opción cuando desee no mostrar ninguna indicación.
[DÍA-FECHA]	Indica la fecha y el día de la semana.
[TEMPERATURA ACTUAL]	Indica la temperatura del lugar actual. <ul style="list-style-type: none"> <li>• Es necesario permitir el acceso a la información de posición del smartphone.</li> </ul>
[PASOS]	Indica cuántos pasos ha dado hoy.
[FRECUENCIA CARDÍACA]	Indica la frecuencia cardíaca medida por última vez.
[POSIBILIDAD DE LLUVIA]	Indica la probabilidad de lluvia del lugar actual. <ul style="list-style-type: none"> <li>• Es necesario permitir el acceso a la información de posición del smartphone.</li> </ul>
[MINUTOS ACTIVOS]	Indica el tiempo que ha dedicado hoy al ejercicio.
[CALORÍAS]	Indica las calorías que ha consumido hoy.
[BATERÍA]	Indica la reserva de energía actual del reloj.

### Funciones añadidas mediante [ADD FEATURES]

[Deportes]	Se indican los informes flash del deporte elegido.
[Índice UV]	Indica el índice UV del lugar actual.
[Stock price]	Se indica la condición del precio de las acciones de una empresa que usted asignó.
[World Football]	Se indican los informes flash de un equipo de fútbol que usted eligió.

## 6 Una vez finalizada la personalización, pulse el icono de marca (✓) en la parte superior izquierda de la pantalla [PERSONALIZAR].

Aparece la pantalla [APLICAR].



## 7 Para finalizar el proceso, toque el icono de marca (✓) de la parte superior derecha de la pantalla [APLICAR].

La esfera personalizada del reloj se muestra en la pantalla del reloj.

## Configuración de alarma

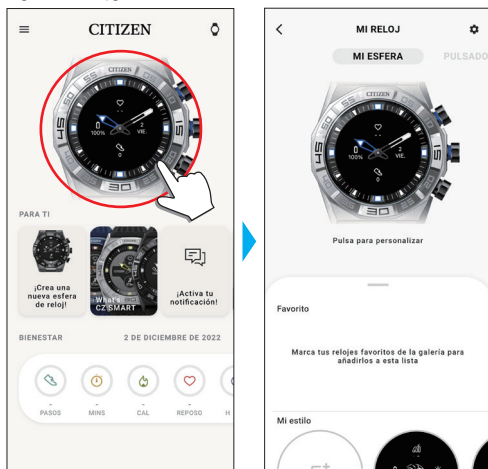
### 1 Inicie la aplicación específica.

El reloj y el smartphone están conectados.

- Inicie sesión, si aún no lo ha hecho.
- Si comienza la sincronización del reloj y el smartphone, espere a que termine.

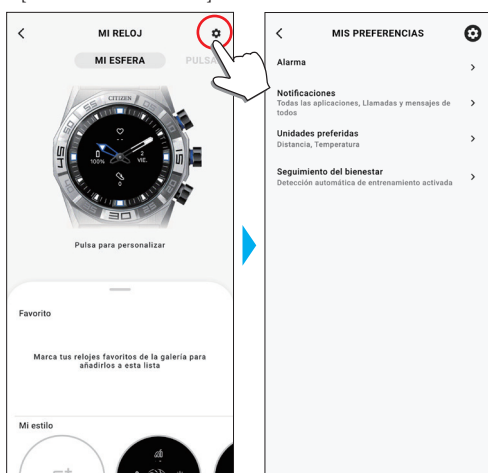
### 2 Toque la imagen del reloj conectado en la pantalla de inicio.

La pantalla [MI RELOJ] se abre.



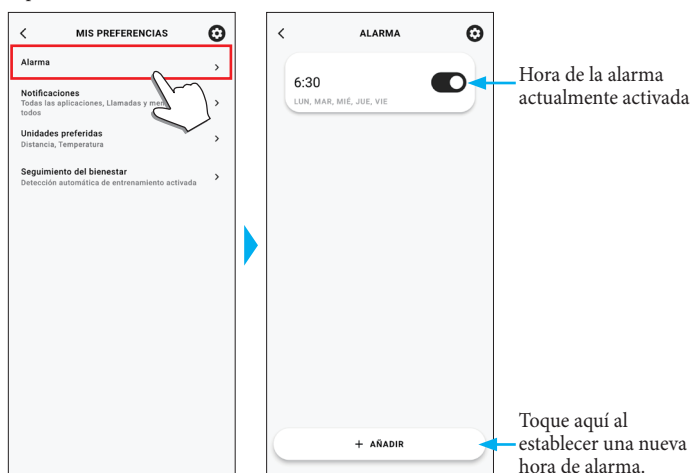
### 3 Pulse el icono de ajuste (⚙️) en la pantalla [MI RELOJ].

La pantalla [MIS PREFERENCIAS] se abre.



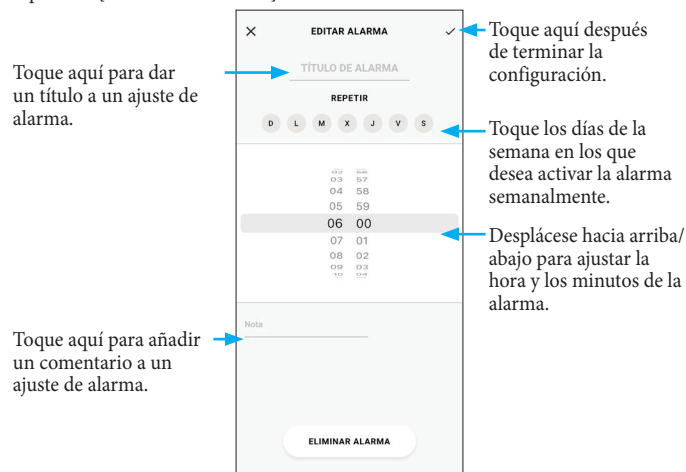
### 4 Toque [Alarma] en la pantalla [MIS PREFERENCIAS].

La pantalla [ALARMA] se abre.



### 5 Toque [+ AÑADIR] en la parte inferior de la pantalla [ALARMA].

La pantalla [AÑADIR ALARMA] se abre.



- Toque los días de la semana en [REPETIR] en los que desea usar la alarma repetidamente. En el ejemplo siguiente, se seleccionan los días de lunes a viernes.



### 6 Una vez finalizada la configuración de la hora de la alarma, pulse el icono de marca (✓) en la parte superior derecha de la pantalla [AÑADIR ALARMA] para finalizar el proceso.



La hora de la alarma recién ajustada aparece con el estado activado.

#### ■ Cuando llega la hora de la alarma

El reloj vibra.

- Para detener la vibración, pulse cualquier botón.

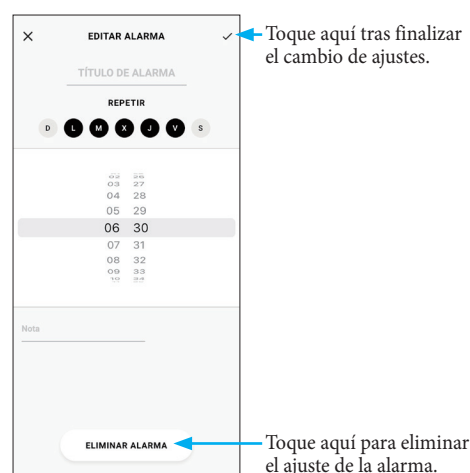
#### ■ Activación/desactivación de la alarma

Toque el interruptor del ajuste de la alarma para encenderla/apagarla en la pantalla [ALARMA].



#### ■ Cambio del ajuste de la alarma

Pulse el ajuste de la alarma en la pantalla [ALARMA] para abrir la pantalla [EDITAR ALARMA].



## Configuración de notificaciones

- Las notificaciones pueden perderse cuando la distancia entre el smartphone y el reloj es de 10 m o más o hay algún obstáculo entre ellos.

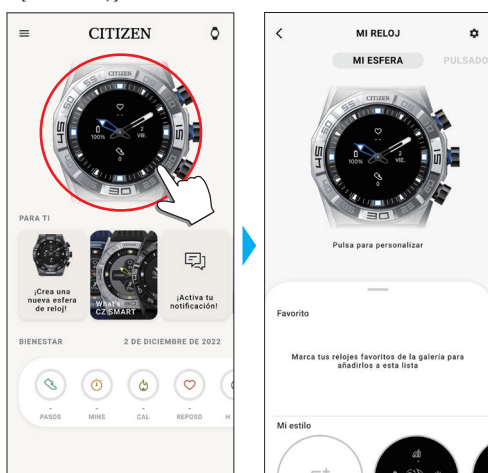
### 1 Inicie la aplicación específica.

El reloj y el smartphone están conectados.

- Inicie sesión, si aún no lo ha hecho.
- Si comienza la sincronización del reloj y el smartphone, espere a que termine.

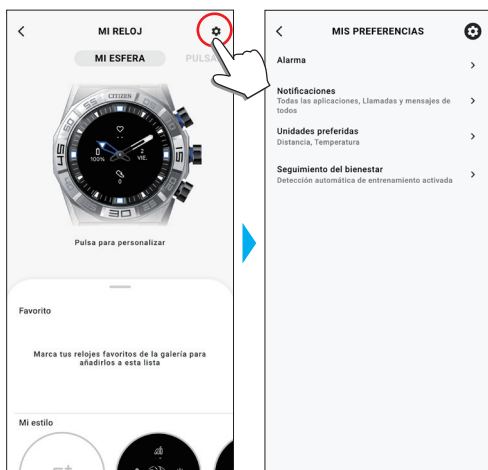
### 2 Toque la imagen del reloj conectado en la pantalla de inicio.

La pantalla [MI RELOJ] se abre.



### 3 Pulse el icono de ajuste (⚙️) en la pantalla [MI RELOJ].

La pantalla [MIS PREFERENCIAS] se abre.



### 4 Toque [Notificaciones] en la pantalla [MIS PREFERENCIAS].

La pantalla [NOTIFICACIONES] se abre.



[APLICACIONES]	[CONTACTOS]
<p>Elija las aplicaciones para recibir notificaciones.</p> <ul style="list-style-type: none"> <li>Tiene que activar la recepción de notificaciones también en los ajustes del smartphone.</li> <li>Las aplicaciones mostradas pueden diferir según el sistema operativo de su smartphone.</li> </ul>	<p>Puede elegir objetivos de notificación para el teléfono y para cada servicio de mensajes.</p> <ul style="list-style-type: none"> <li>Para [RESPUESTA RÁPIDA] (solo en la aplicación específica para Android), véase más abajo.</li> </ul>

- Para acceder a su aplicación de gestión de direcciones, debe controlar el acceso desde el smartphone.
- En el sistema operativo Android, puede tocar los elementos con «i» y controlar el derecho de acceso.

#### ■ Acerca de [RESPUESTA RÁPIDA]

Cuando entra una llamada de uno de los objetivos de notificación, puede responder con un mensaje utilizando [RESPUESTA RÁPIDA] (solo en la aplicación específica para Android).

Puede hacer y almacenar hasta dos mensajes de antemano.

Cuando utilice [RESPUESTA RÁPIDA], al recibir una llamada, elija un mensaje de los almacenados utilizando el botón inferior derecho Ⓐ o el botón superior derecho Ⓒ del reloj y envíelo utilizando el botón central derecho Ⓑ.

## Detección automática de actividades

Para las cuatro actividades, [Correr], [Bicicleta], [Andar/Caminar] y [Máquina de remo], puede configurar el reloj para que las detecte automáticamente y comience a medir. ([Detección Automática De Entrenamiento])

Además, este reloj dispone de la función de notificación para indicarle que se levante cuando detecte que no ha realizado ninguna acción durante un determinado periodo de tiempo mientras estudia o trabaja. ([Recordatorio de actividad])

- Las notificaciones pueden perderse cuando la distancia entre el smartphone y el reloj es de 10 m o más o hay algún obstáculo entre ellos.
- La función [Recordatorio de actividad] funciona cuando el sensor de aceleración del reloj no ha detectado ninguna acción durante un determinado periodo de tiempo.

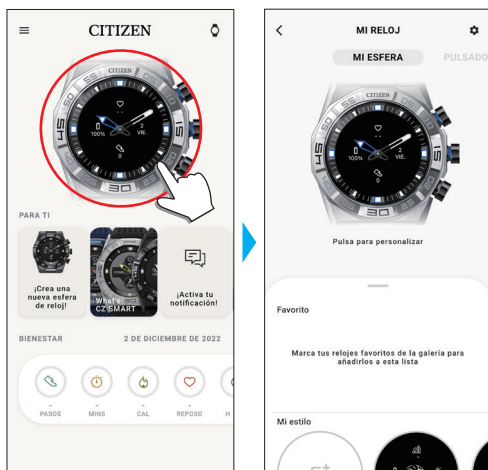
### 1 Inicie la aplicación específica.

El reloj y el smartphone están conectados.

- Inicie sesión, si aún no lo ha hecho.
- Si comienza la sincronización del reloj y el smartphone, espere a que termine.

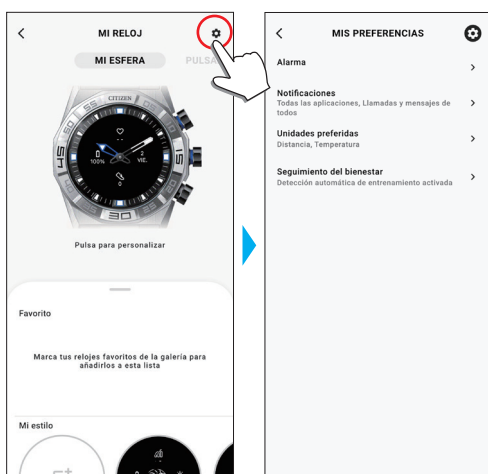
### 2 Toque la imagen del reloj conectado en la pantalla de inicio.

La pantalla [MI RELOJ] se abre.



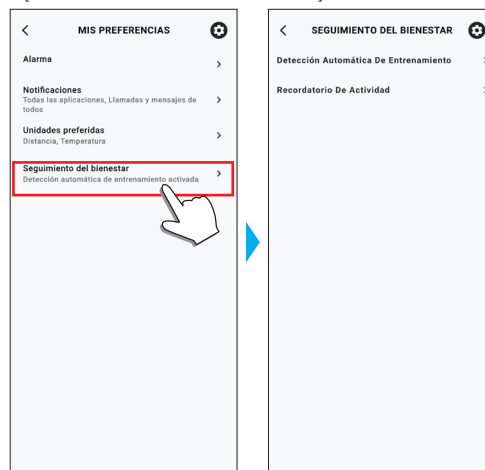
### 3 Pulse el icono de ajuste (⚙️) en la pantalla [MI RELOJ].

La pantalla [MIS PREFERENCIAS] se abre.



## 4 Toque [Seguimiento del bienestar] en la pantalla [MIS PREFERENCIAS].

La pantalla [SEGUIMIENTO DEL BIENESTAR] se abre.



[Detección Automática De Entrenamiento]	[Recordatorio de actividad]
<p>Pulse los interruptores de las actividades para las que desea iniciar la medición automáticamente.</p> <ul style="list-style-type: none"> <li>• Al marcar [Pregúnteme primero], aparece una notificación cuando empieza la medición.</li> </ul>	<p>Use [Inicio] y [Fin] para establecer el periodo de tiempo en que la función está activa. La notificación no se envía mientras esté fuera de la hora establecida.</p> <p>Use [Avisarme si estoy inactivo durante] para establecer el intervalo entre la última detección de la acción y el envío de la notificación.</p>



## Verificación y corrección de la posición de referencia

Compruebe y ajuste la posición de referencia con la aplicación específica.

Si la hora o el calendario no se muestran de forma correcta incluso después de la conexión con el smartphone, compruebe si la posición de referencia de las manecillas del reloj es correcta.

- Si las manecillas no reflejan la posición de referencia correcta, la hora no se indicará con precisión.

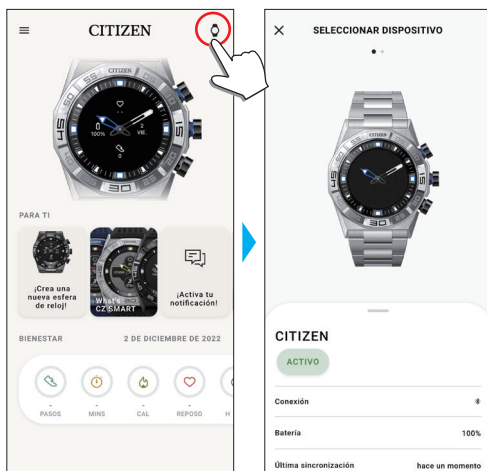
### 1 Inicie la aplicación específica.

El reloj y el smartphone están conectados.

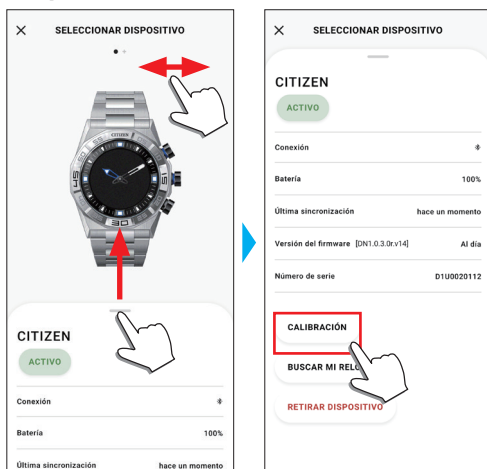
- Inicie sesión, si aún no lo ha hecho.
- Si comienza la sincronización del reloj y el smartphone, espere a que termine.

### 2 Pulse el icono del reloj (🕒) en la parte superior de la pantalla de inicio.

La pantalla [SELECCIONAR DISPOSITIVO] se abre.

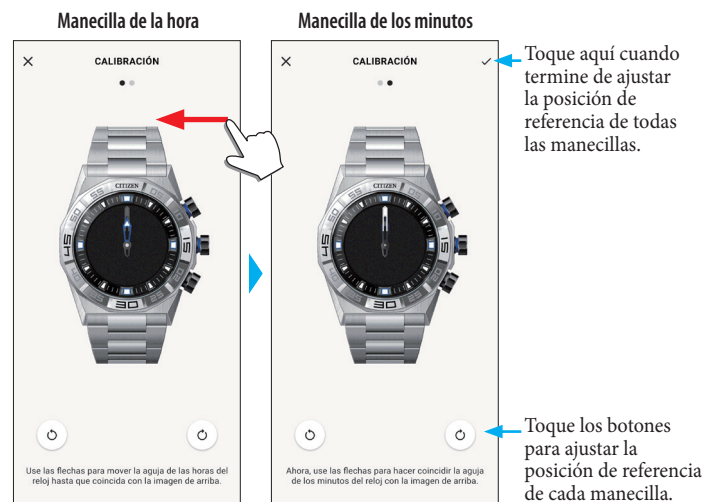


### 3 Deslice el dedo hacia la izquierda o hacia la derecha en la pantalla para mostrar el reloj conectado y deslice hacia arriba la pestaña de la parte inferior de la pantalla.



### 4 Toque [CALIBRACIÓN].

Ahora podrá ajustar la posición de referencia de la manecilla de la hora.



### 5 Corrija de la posición de referencia de las manecillas del reloj según las instrucciones de la pantalla.

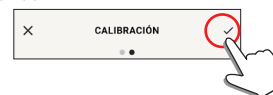
- Utilice los botones situados debajo de la figura del reloj en la pantalla para mover la manecilla del reloj.

### 6 Deslice el dedo hacia la izquierda después de terminar el ajuste de la manecilla de la hora.

Ahora podrá ajustar la posición de referencia de la manecilla de los minutos.

### 7 Ajuste la posición de referencia de la manecilla de los minutos del reloj siguiendo los mismos pasos.

### 8 Para finalizar el proceso, toque el icono de marca (✓) de la parte superior derecha de la pantalla.



- El icono de marca (✓) aparece en la pantalla de ajuste de la posición de referencia de la manecilla de los minutos.

## Acerca del menú del reloj

Puede elegir una función en el menú del reloj y utilizarla.

- Algunas funciones no están disponibles sin la conexión entre el reloj y el smartphone a través de la aplicación específica.

### 1 Pulse el botón central derecho **(B)** del reloj.

Las manecillas del reloj señalan uno de los iconos de función en la pantalla.



- Inmediatamente después de la indicación, se indica [Inicio].
- La indicación vuelve automáticamente a la indicación normal tras 3 minutos sin ejecutar ninguna operación.

### 2 Presione y suelte el botón inferior derecho **(A)** o el botón superior derecho **(C)** del reloj repetidamente para cambiar la función que desea usar.

Las manecillas del reloj señalan uno de los iconos de función.

- Mantenga pulsado el botón inferior derecho **(A)** o el botón superior derecho **(C)** del reloj para mover las agujas continuamente.
- El icono negro en un círculo blanco muestra la función elegida actualmente.
- Las ideas no están disponibles en los lugares donde no se presta el servicio Riiiver.

[Tiempo]	Indica los informes meteorológicos de hasta dos lugares, incluido el actual. <ul style="list-style-type: none"> <li>• Para usar esta opción, se requieren algunos ajustes en la aplicación específica. Para más información, consulte «Ejecución de los ajustes de las funciones y su asignación a los botones del reloj» (→ página 11).</li> </ul>
[Llamar al teléfono]	Esta opción hace que el smartphone conectado con el reloj emita un sonido. Es útil para buscar el smartphone. Para dejar de emitir sonido, pulse el botón central derecho <b>(B)</b> del reloj.
[Control de la música]	Puede controlar la reproducción de música a través del reloj mientras utiliza la aplicación de música: puede ordenar que se suba/baje el volumen y que se reproduzca/se ponga en pausa/se pase a la pista anterior. Reproducir/pausar: Presione y mantenga pulsado el botón superior derecho <b>(C)</b> del reloj. Subir volumen: Pulse el botón superior derecho <b>(C)</b> una vez. Bajar volumen: Pulse el botón inferior derecho <b>(A)</b> una vez. Volver a la melodía anterior: Pulse y mantenga pulsado el botón inferior derecho <b>(A)</b> .
[Notificaciones]	Indica las notificaciones. <ul style="list-style-type: none"> <li>• Para usar esta opción, se requieren algunos ajustes en la aplicación específica. Para más información, consulte «Configuración de notificaciones» (→ página 15).</li> </ul>
[Inicio]	El reloj vuelve a la pantalla normal.
[Configuraciones]	Esta opción permite ejecutar los ajustes en el reloj. <ul style="list-style-type: none"> <li>• Para más información, consulte «Ajustes en el cuerpo del reloj» (→ página 6).</li> </ul>
[Bienestar]	Indica los [PASOS], los [MINUTOS ACTIVOS (MIN)], las [CALORÍAS ACTIVAS (CAL)], el [FRECUENCIA CARDÍACA (REPOSO)] y el [SUEÑO (H MIN)] de un día. Mide la frecuencia cardíaca.
[Rutina de ejercicio]	Esta función permite elegir un tipo de ejercicio entre 10 categorías y tomar medidas para ello. Para algunas actividades, puede hacer el recorrido del ejercicio indicado en un mapa. <ul style="list-style-type: none"> <li>• Para las actividades [Correr], [Bicicleta], [Andar/Caminar] y [Máquina de remo], puede configurar el reloj para que las detecte automáticamente y comience a medir. Para más información, consulte «Detección automática de actividades» (→ página 16).</li> </ul>
[Temporizador]	Proporciona un temporizador de cuenta atrás. Para más información, consulte «Uso del temporizador» (→ página 18).
[Cronómetro]	Proporciona la medición del cronómetro. La manecilla de los minutos se superpone a la de las horas y se mueven para indicar los segundos.

### 3 Pulse el botón central derecho **(B)** del reloj.

- La indicación en la pantalla cambia a la de la función elegida.
- Algunas funciones comienzan a ejecutarse inmediatamente.

#### ■ Para volver a la indicación normal

Presione y mantenga pulsado el botón central derecho **(B)** del reloj para volver a la indicación normal reloj.

- Cuando haya vuelto al menú desde los ajustes de un elemento, presione y mantenga pulsado el botón central derecho **(B)** de nuevo.

#### Uso del temporizador

El temporizador de este reloj puede ajustar la cuenta atrás en incrementos de 1 minuto.

- El tiempo de la cuenta atrás del temporizador debe cambiarse en el reloj.

### 1 Pulse el botón central derecho **(B)** del reloj.

Las manecillas del reloj señalan uno de los iconos de función en la pantalla.



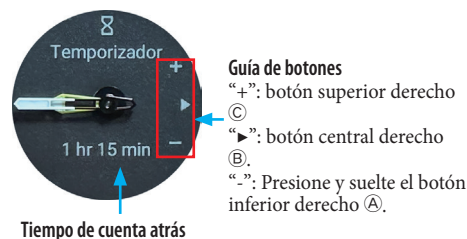
- La indicación vuelve automáticamente a la indicación normal tras 3 minutos sin ejecutar ninguna operación.

### 2 Presione y suelte el botón inferior derecho **(A)** o el botón superior derecho **(C)** del reloj repetidamente para indicar [Temporizador].



### 3 Pulse el botón central derecho **(B)** del reloj.

El reloj muestra la pantalla [Temporizador] y se indica el tiempo de la cuenta atrás anterior.



Aquí cambiamos el tiempo de la cuenta atrás a 25 minutos, por ejemplo.

### 4 Pulse y suelte el botón inferior derecho **(A)** repetidamente para cambiar el tiempo de la cuenta atrás a [25 min].

- El tiempo de la cuenta atrás cambia continuamente en incrementos de 10 minutos mientras se mantiene pulsado uno de los botones.

### 5 Pulse el botón central derecho **(B)** del reloj.

Las manecillas del reloj comienzan a moverse desde la posición de las 12 y se inicia la cuenta atrás.



- Presione el botón central derecho **(B)** del reloj para volver a la indicación normal del reloj. El temporizador mantiene la cuenta atrás.

#### ■ Después de la medición

El reloj vibra para indicarle que ha llegado la hora.

### ■ Para cancelar la medición

La medición del temporizador y otras funciones no se detiene aunque se cambie de pantalla. Para cancelar la medición, deténgala siguiendo los pasos siguientes.

- 1 Para acceder a la pantalla [Temporizador] ejecute los pasos 1 - 3 de la sección «Uso del temporizador» (→ página 18).**



- 2 Pulse el botón inferior derecho (A) del reloj.**

La cuenta atrás del temporizador se detiene.

- Pulse el botón inferior derecho (A) del reloj de nuevo para reiniciar.



- 3 Pulse el botón superior derecho (C) del reloj para restablecer el temporizador.**

El tiempo restante del temporizador se pone en [0 min] y la cuenta atrás finaliza.



- 4 Pulse el botón central derecho (B) del reloj para terminar el procedimiento.**

El reloj vuelve a su estado normal.

- Se mantiene el tiempo de cuenta atrás establecido.
- Al pulsar el botón superior derecho (C) en el paso 3 anterior, se actualiza el tiempo de la cuenta atrás.

## Tecnología inalámbrica Bluetooth®

### ■ Normativa referente a Bluetooth® (Áreas donde está disponible la tecnología Bluetooth®)

En algunos países o regiones no se permite por ley utilizar la tecnología Bluetooth®.

- El uso de este reloj en un país que no permita el uso del mismo puede ser penalizado por ley.
- Las comunicaciones por Bluetooth® podrían ser inspeccionadas de forma deliberada o accidental. No utilice este reloj para comunicaciones importantes o que comporten riesgos para vidas humanas.

Para obtener más información sobre Bluetooth, consulte las siguientes secciones.

[https://www.citizenwatch-global.com/support/html/sp/yf20/bt\\_info\\_01\\_yf20.html](https://www.citizenwatch-global.com/support/html/sp/yf20/bt_info_01_yf20.html)



## Especificaciones

Modelo	YF20	
Tipo	Reloj inteligente con combinación analógica-digital	
Funciones de visualización	Sección analógica	Hora, minuto
	Sección de visualización	Indica varias funciones de forma permanente
Duración	De 2 a 4 semanas aprox. (podría variar en función de las condiciones de uso)	
Batería	Celda recargable (celda de iones de litio), 1 unidad	
Funciones adicionales	<ul style="list-style-type: none"> <li>• Función de conexión (a través de la aplicación específica del smartphone)</li> <li>• Función de vibración (para la alarma, etc.) a través de la aplicación específica)</li> <li>• Función de seguimiento de la actividad</li> <li>• Función de medición de la frecuencia cardíaca</li> <li>• Función Riiiver</li> <li>• Indicaciones basadas en las funciones equipadas con el reloj: Pasos/tiempo y consecución de cada tipo de ejercicio/frecuencia cardíaca/consumo de calorías/horas de sueño</li> <li>• notificación de llamadas entrantes/notificación de aplicaciones/mover alertas</li> <li>• cronómetro/temporizador</li> <li>• Control de la música tiempo/temperatura/probabilidad de lluvia segundo huso horario (hora local)/indicación de fecha y días de la semana</li> <li>• asignación de funciones a los botones/edición de las esferas del reloj</li> <li>• Búsqueda en el smartphone</li> </ul>	

Las especificaciones y el contenido pueden cambiar sin previo aviso.