

Gracias por comprar este producto.

Antes de usar el reloj, lea atentamente este manual de instrucciones para garantizar un uso correcto.

Acceso a la información más reciente (Cal. Núm.: YF10)

Visite el sitio web de Citizen:

www.citizenwatch-global.com

- Acceda también aquí para ver avisos.
- También puede ver cómo usar características y funciones mejoradas, como reglas de cálculo y taquímetros, en el sitio web. Depende de los modelos si están equipados con características y funciones mejoradas o no.



Precauciones de seguridad: IMPORTANTE

Este manual contiene instrucciones que deberá seguir rigurosamente en todo momento, tanto para su uso óptimo, como para prevenir lesiones personales al usuario y a terceros, así como para evitar daños materiales. Es recomendable que lea todo el folleto (en especial, las páginas 13 y 14) y que comprenda el significado de los siguientes símbolos:

■ Los avisos de seguridad se clasifican y muestran en este manual del siguiente modo:

	PELIGRO	Hay peligro inminente de muerte o lesiones graves
	AVISO	Peligro potencial de lesiones graves o muerte
	PRECAUCIÓN	Es posible o seguro que cause lesiones o daños leves o moderados

■ Las instrucciones importantes se clasifican y muestran en este manual del siguiente modo:
(Los siguientes símbolos son ejemplos de pictogramas).

	Símbolo de advertencia (precaución) seguido de actividades prohibidas.
	Símbolo de advertencia (precaución) seguido de instrucciones que se deben seguir o precauciones que se deben tener en cuenta.

Características



■ Conexión con un smartphone mediante una aplicación específica

La hora y el calendario se sincronizan con el smartphone. Para obtener la aplicación específica, acceda a un sitio de descarga de aplicaciones de su smartphone.

■ Monitor de actividad incorporado

El reloj registra su actividad y puede ver sus datos en la aplicación específica.

■ Botones configurables por el usuario

En la aplicación específica, puede asignar tres funciones a los botones del reloj.

- [MÚSICA CONTROLES]
- [SUBIR VOLUMEN]
- [HACER FOTO]
- [SEGUNDA ZONA HORARIA]
- [BAJAR VOLUMEN]
- [HACER SONAR EL TELÉFONO]
- [FECHA]
- [PASOS]
- [SEGUIMIENTO DE OBJETIVOS]
- [NOTIFICACIONES]

CONTENIDO

Precauciones de seguridad: IMPORTANTE.....	1
Características	1
Antes de utilizar este reloj	2
Ajuste de la banda	2
Adhesivos protectores	2
Identificación de los componentes	2
Antes de conectarse a un smartphone	2
Requisitos para la conexión	2
Ejecute el emparejamiento con el smartphone	2
Ejecución del emparejamiento	2
Si falla el emparejamiento	3
Si la conexión falla después del emparejamiento (cancelación del emparejamiento)	4
Conexión del reloj con el smartphone	4
Ajuste de la hora y el calendario	4
Sensor de aceleración	4
Pantalla de la aplicación específica.....	5
Menú lateral	5
Pantalla [SELECCIONAR DISPOSITIVO]	5
Pantalla [MI RELOJ]	5
Pantalla [BIENESTAR]	5
Modificación de los ajustes en la aplicación específica	6
Cambiar los valores de los objetivos de las actividades	6
Comprobación del estado del reloj conectado	7
Ejecución de los ajustes de las funciones y su asignación a los botones del reloj.....	8
Indicación del nivel de logro de los pasos	8
Configuración de alarma	9
Configuración de notificaciones.....	10
Verificación y corrección de la posición de referencia	11
Sustitución de la pila.....	12
Localización y solución de problemas.....	12
Tecnología inalámbrica Bluetooth®	13
Resistencia al agua	13
Puntos cautelares y limitaciones de uso	13
Especificaciones	14

Antes de utilizar este reloj

Ajuste de la banda

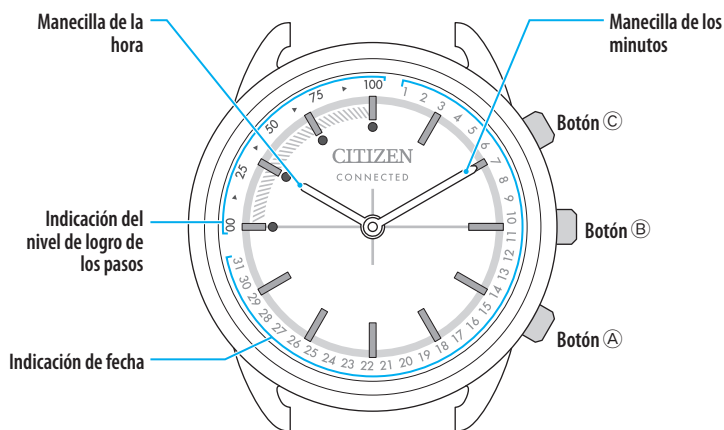
Se recomienda solicitar la asistencia de un técnico de relojes experimentado para realizar el ajuste de la banda. Si la banda no está correctamente ajustada, se podría caer de forma imprevista y perder el reloj o incluso sufrir lesiones (excepto los productos que contienen la herramienta de ajuste de banda).

Consulte a un centro de servicio técnico autorizado. Es posible que otras tiendas cobren o no ofrezcan este servicio.

Adhesivos protectores

Asegúrese de retirar todos los adhesivos protectores que pudiera haber en el reloj (parte posterior de la caja, banda, hebilla, etc.). De lo contrario, la transpiración o la humedad podría penetrar en los espacios entre los adhesivos y las partes, pudiendo causar irritación en la piel y/o corrosión de las partes metálicas.

Identificación de los componentes



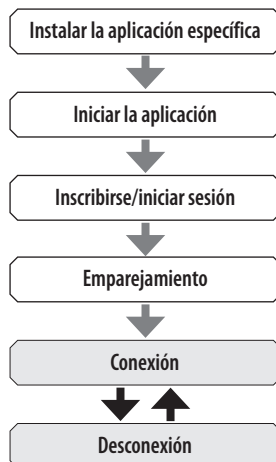
- Las ilustraciones de este manual pueden diferir del aspecto real de su reloj.

Antes de conectarse a un smartphone

Debe instalar la aplicación específica «CITIZEN CONNECTED» en el smartphone y realizar la vinculación entre el teléfono y el reloj para conectarlos.

Para conectarlos siga estos pasos.

- Este reloj se comunica con los smartphones mediante la tecnología de ahorro de energía Bluetooth® Low Energy.
- The Bluetooth® word mark and logos are registered trademarks owned by Bluetooth SIG, Inc.
- Google, Wear OS by Google, Google Play and Google Play logo, Google Fit, Google Assistant, Google Calendar, Gmail, Android and Android Go Edition, Android One, Google Pixel, Google Nest Learning Thermostat are trademarks of Google LLC.
- IOS® is a trademark or registered trademark of Cisco in the U.S. and other countries and is used under license.



Requisitos para la conexión

Android	SO Android 7.0 -
iPhone	iOS 15.0 -
Bluetooth®	Compatible con Bluetooth Smart/4.2 Low Energy

- No puede instalar la aplicación específica si su smartphone no es compatible con ella.
- El cumplimiento de los requisitos de su smartphone no garantiza el funcionamiento normal de la aplicación.
- La actualización de la aplicación específica puede detenerse una vez finalizada la fabricación del reloj.

Las pantallas reales o la indicación de la aplicación específica pueden diferir de las de este manual en función de las condiciones de uso o cambios de especificaciones en la actualización de la aplicación.

En ese caso, siga las instrucciones de la pantalla real de la aplicación.

Ejecute el emparejamiento con el smartphone

Ejecute el emparejamiento la primera vez que conecte el reloj y el smartphone.

- La información de emparejamiento única se guarda en el reloj y el smartphone cuando se ejecuta el emparejamiento.
- Abra una cuenta al inicio de la aplicación específica. Para crear una cuenta se necesita una dirección de correo electrónico que pueda utilizarse para recibir correos.
- Guarde la dirección de correo electrónico y la contraseña de la cuenta por si la necesita más adelante.

Ejecución del emparejamiento

- Para poder realizar el emparejamiento, debe utilizar el reloj y el smartphone.
- Cargue el smartphone lo suficiente con antelación.
- Active las funciones relacionadas con Bluetooth® y la información de localización de su smartphone.

1 Descargue la aplicación específica «CITIZEN CONNECTED» en un sitio de aplicaciones e instálela.



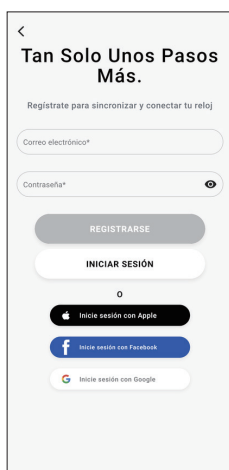
2 Inicie la aplicación específica.

- Siga visualizando la pantalla de la aplicación hasta que finalice el emparejamiento.

3 Toque [HÍBRIDO].

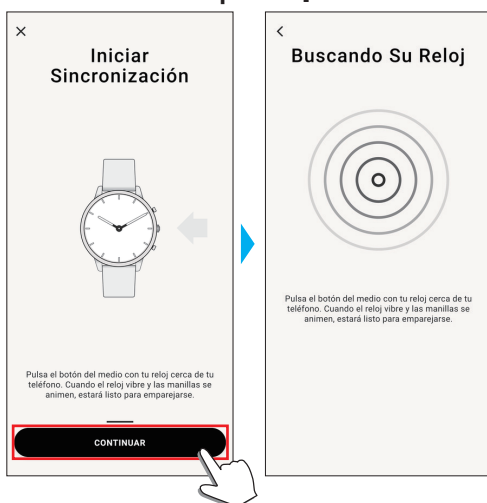


4 Abra una cuenta.

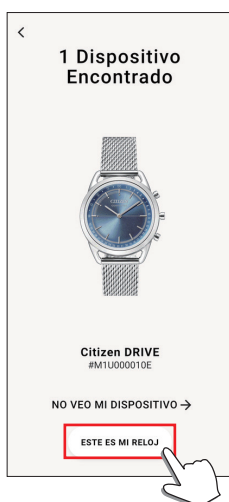


- Proceda al proceso de autenticación cuando cree una cuenta. El número de autenticación se enviará a la dirección de correo que ha introducido aquí.
- Si ya ha abierto una cuenta con anterioridad y se ha desconectado, pulse [INICIAR SESIÓN] sin ejecutar el emparejamiento.
- Cuando inicia sesión, el estado (estado de inicio de sesión) se mantiene independientemente de si la aplicación está o no activada.

5 Pulse el botón central derecho y toque [CONTINUAR] en la pantalla de la aplicación mientras se muestra la pantalla [Iniciar Sincronización].

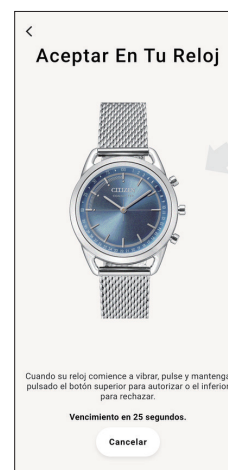


6 Toque [ESTE ES MI RELOJ].




- El reloj que se muestra en la pantalla puede parecer diferente del que usa en realidad.
- Toque [NO VEO MI DISPOSITIVO] si todo el aspecto (además del color) es distinto del suyo.
- Si una actualización del reloj ha comenzado, espera hasta que termine.

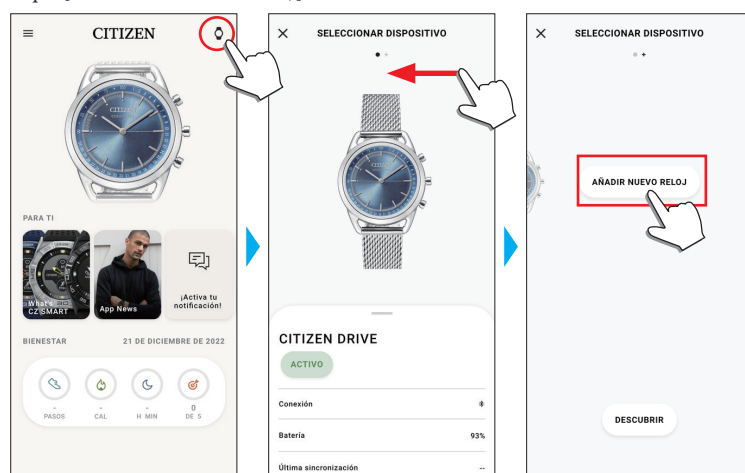
7 Presione y mantenga pulsado el botón superior derecho del reloj dentro del límite de tiempo.



El emparejamiento comienza.

■ Para empezar el emparejamiento en la pantalla de la aplicación

Toque el icono del reloj  en la parte superior derecha de la pantalla de inicio, deslice el dedo hacia la izquierda en la pantalla [SELECCIONAR DISPOSITIVO] y toque [AÑADIR NUEVO RELOJ].



Si falla el emparejamiento

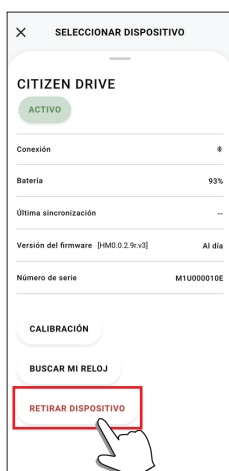
Si el emparejamiento falla y el reloj de destino no aparece en la aplicación específica, siga los siguientes pasos para intentar emparejarlo de nuevo.

- 1 Elimine «Citizen Connected HR» en la configuración de Bluetooth® del smartphone.
- 2 Desactive la función Bluetooth del smartphone y vuelva a activarla.
- 3 Ejecute el emparejamiento entre el reloj y el smartphone de nuevo.

Si la conexión falla después del emparejamiento (cancelación del emparejamiento)

Siga los siguientes pasos para intentar emparejarlo de nuevo.

- 1 Pulse el icono del reloj (🕒) en la parte superior de la pantalla de inicio.**
- 2 Deslice el dedo hacia la izquierda o hacia la derecha en la pantalla [SELECCIONAR DISPOSITIVO] para mostrar el reloj con el que desea conectar el smartphone.**
- 3 Deslice hacia arriba la pestaña inferior de la pantalla [SELECCIONAR DISPOSITIVO] para mostrar el menú.**



- 4 Toque [RETIRAR DISPOSITIVO].**
- 5 Elimine «Citizen Connected HR» en la configuración de Bluetooth® del smartphone.**
- 6 Desactive la función Bluetooth del smartphone y vuelva a activarla.**
- 7 Ejecute el emparejamiento entre el reloj y el smartphone de nuevo.**

Conexión del reloj con el smartphone

Tras el emparejamiento, el reloj y el smartphone se conectan y sincronizan automáticamente cuando se inicia la aplicación específica o se muestra en el teléfono.

- Todas las manecillas del reloj giran completamente cuando comienza la sincronización.
- La hora y el calendario del reloj también se sincronizan con los del smartphone.
- La sincronización de los datos puede llevar un cierto tiempo.
- Algunas operaciones de la aplicación, como el cambio de configuración, van acompañadas de una sincronización de datos.
- La sincronización no se inicia si la distancia entre el smartphone y el reloj es de 10 m o más o cuando hay algún obstáculo entre ellos.

Para iniciar la sincronización de los datos, también puede deslizar el dedo hacia abajo en la pantalla de inicio.



Ajuste de la hora y el calendario

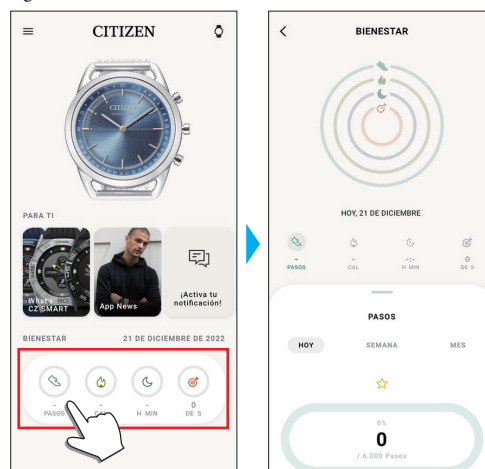
Este reloj recibe la información horaria del smartphone en cada conexión y ajusta la hora y el calendario automáticamente.

- No puede ajustar la hora y el calendario del reloj por sí mismo.

Sensor de aceleración

Este reloj está equipado con un sensor de aceleración integrado. Mide siempre sus actividades mientras lleva el reloj puesto.

En la pantalla [BIENESTAR] de la aplicación específica, los datos se muestran en gráficos como registros diarios/semanales/mensuales.

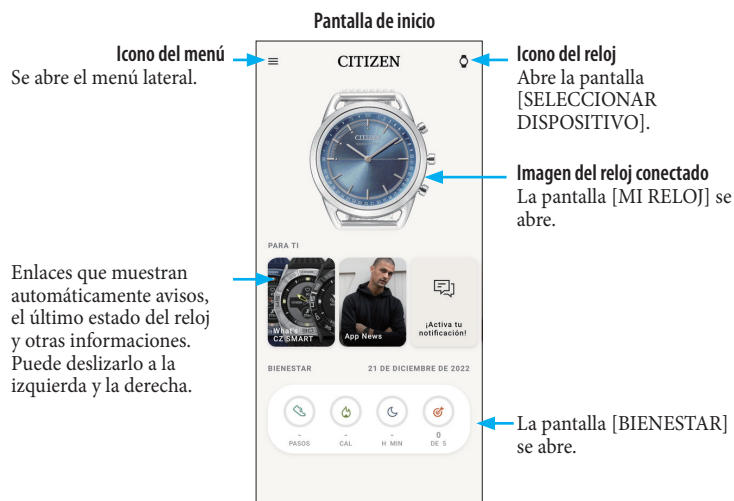


Además, en la pantalla de la aplicación específica, puede comprobar el consumo de calorías derivado de su altura y peso, tiempo de sueño, etc.

- Cuando alcanza el objetivo de actividad establecido en la aplicación específica, el reloj vibra para notificar el logro.
- Los datos de actividad registrados en el reloj se transfieren a la aplicación específica cuando el reloj y el smartphone se sincronizan y se almacenan en la aplicación.
- Se guardan en el reloj los datos de actividad de hasta 40 días.
- Los datos recogidos con este producto pueden enviarse a otras aplicaciones y consultarse.
- Este producto interpreta el movimiento real del reloj detectado a través de su sensor de aceleración con su forma especial de averiguar sus actividades, tales como sus pasos o el sueño. Es un tipo de estimación y sus resultados pueden diferir de las actividades reales.
- No puede editar los datos. Tampoco puede visualizar los datos de actividad recogidos a través de otros dispositivos en la aplicación específica de este reloj.

Pantalla de la aplicación específica

Llamamos a la pantalla que está justo debajo de la pantalla de inicio, que aparece inmediatamente después de iniciar la aplicación específica.



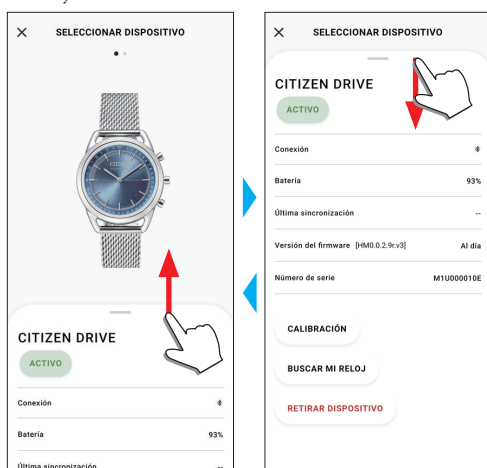
Menú lateral

Aquí puede controlar su cuenta, la configuración de los objetivos de actividad y los de la aplicación específica.



Pantalla [SELECCIONAR DISPOSITIVO]

Aquí puede añadir relojes, gestionar la conexión y ajustar la posición de referencia de las manecillas del reloj.



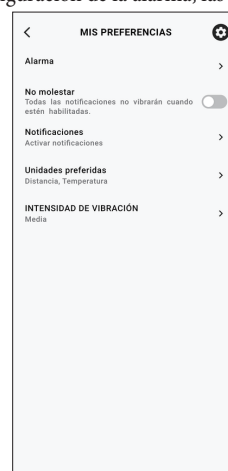
Pantalla [MI RELOJ]

Puede asignar varias funciones a los botones del reloj. También puede controlar la configuración de las notificaciones y la alarma.



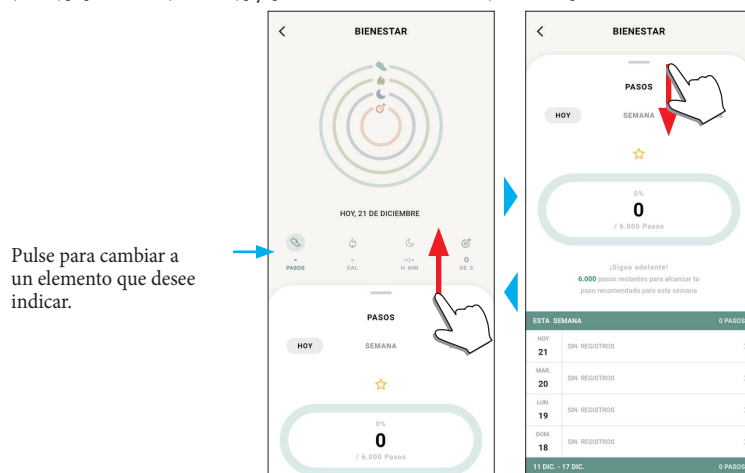
■ Pantalla [MIS PREFERENCIAS]

Aquí puede controlar la configuración de la alarma, las notificaciones, la unidad, etc.



Pantalla [BIENESTAR]

En esta pantalla aparecen los datos del monitor de actividad del reloj. La pantalla tiene los cuatro submenús siguientes: [PASOS], [CALORÍAS ACTIVAS (CAL)], [SUEÑO (H MIN)] y [SEGUIMIENTO DE OBJETIVOS].



- La cantidad de actividad se indica mediante un porcentaje en el que el valor objetivo establecido es el 100 %. Un círculo completo significa el 100 % en un gráfico circular. En los gráficos de barras, la línea del 100 % se indica en el campo del gráfico.
- Para obtener más información sobre el valor objetivo, consulte «Cambiar los valores de los objetivos de las actividades» (⇒ página 6).

Modificación de los ajustes en la aplicación específica

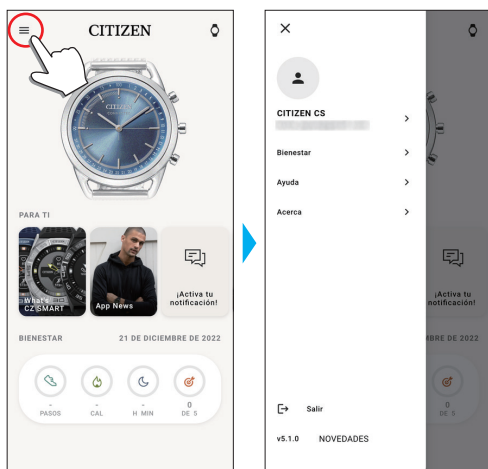
1 Inicie la aplicación específica.

El reloj y el smartphone están conectados.

- Inicie sesión, si aún no lo ha hecho.
- Si comienza la sincronización del reloj y el smartphone, espere a que termine.

2 Pulse el icono del menú (☰) en la parte superior izquierda de la pantalla de inicio.

Se abre el menú lateral.



Nombre de la cuenta	Pulse el nombre para cambiar el nombre de cuenta y la contraseña.
[Bienestar]	Aquí puede cambiar las aplicaciones conectadas, la altura, el peso, el sexo y los ajustes de los objetivos de actividad.
[Ayuda]	Aquí puede acceder a las preguntas frecuentes y ponerse en contacto con nosotros.
[Acerca]	Aquí puede controlar la configuración del intercambio de datos para mejorar el software y consultar las condiciones de uso y la política de privacidad. Aquí también puede eliminar su cuenta.
[Salir]	Use esta opción para salir de la aplicación específica. Su cuenta no se ha eliminada.
Indicación de versión	Se indica la versión de esta aplicación específica.
[NOVEDADES]	Puede acceder a la información más reciente de esta aplicación específica y a otros temas.

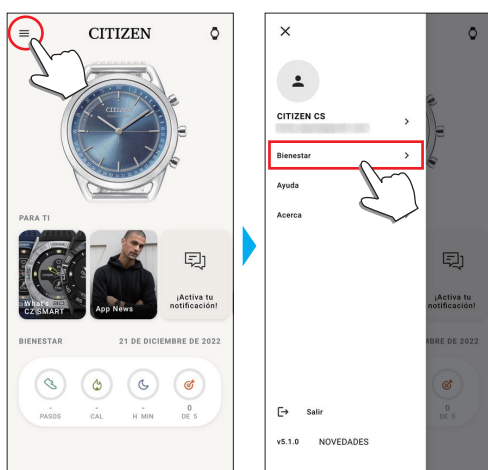
Cambiar los valores de los objetivos de las actividades

1 Inicie la aplicación específica.

El reloj y el smartphone están conectados.

- Inicie sesión, si aún no lo ha hecho.
- Si comienza la sincronización del reloj y el smartphone, espere a que termine.

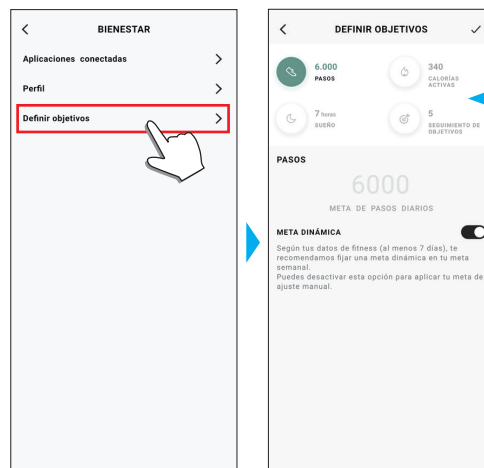
2 Pulse el icono del menú (☰) en la parte superior izquierda de la pantalla de inicio y, a continuación, toque [Bienestar] en el menú lateral.



La pantalla [BIENESTAR] se abre.

3 Toque [Definir objetivos] en la pantalla [BIENESTAR].

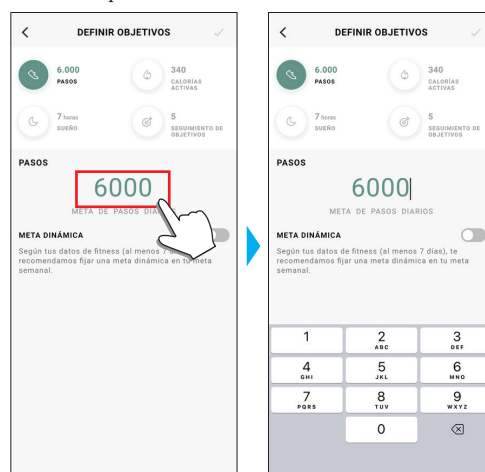
La pantalla [DEFINIR OBJETIVOS] se abre.



Se indican los valores de ajuste actuales. Toque un elemento cuyo valor de ajuste desee cambiar.

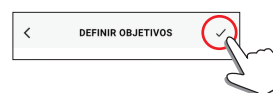
4 Elija el elemento para el que desea cambiar el valor del objetivo en la parte superior de la pantalla y pulse el valor.

Aparece el teclado de la pantalla.



- Si [META DINÁMICA] está activo en [PASOS], no puede cambiar el valor del objetivo. El valor del objetivo se establece automáticamente en función del historial de actividad (para activar la función se necesitan al menos registros de actividad de 7 días).

5 Para finalizar el proceso, toque el icono de marca (✓) de la parte superior derecha de la pantalla [DEFINIR OBJETIVOS].



Comprobación del estado del reloj conectado

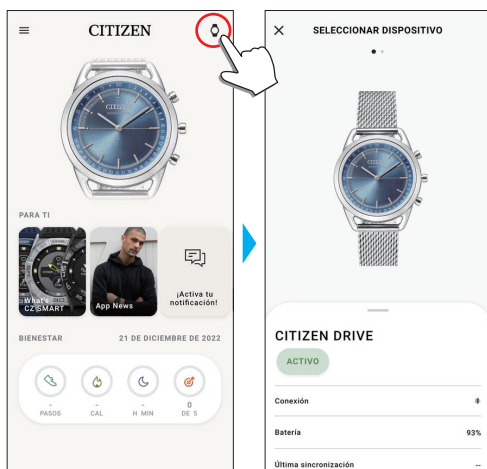
1 Inicie la aplicación específica.

El reloj y el smartphone están conectados.

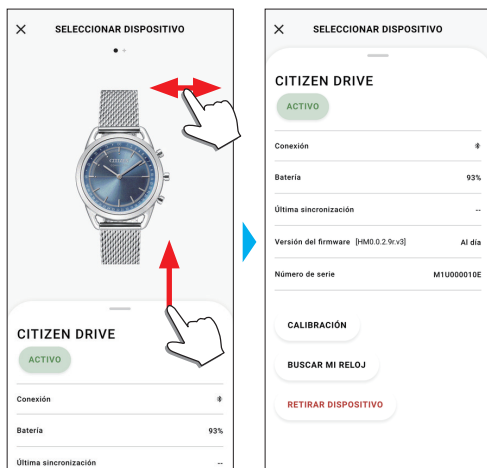
- Inicie sesión, si aún no lo ha hecho.
- Si comienza la sincronización del reloj y el smartphone, espere a que termine.

2 Pulse el icono del reloj (🕒) en la parte superior de la pantalla de inicio.

La pantalla [SELECCIONAR DISPOSITIVO] se abre.



3 Deslice el dedo hacia la izquierda o hacia la derecha en la pantalla para mostrar el reloj conectado y deslice hacia arriba la pestaña de la parte inferior de la pantalla.



[ACTIVO]	Se indica [ACTIVO] para el reloj conectado actualmente. <ul style="list-style-type: none"> • Cuando se utilizan dos o más relojes, se puede cambiar el reloj que se va a conectar pulsando [ACTIVAR].
[Conexión]	Se indica el estado actual de la conexión. <div style="display: flex; justify-content: space-around; align-items: center;"> 📶: Conectado 🚫: Desconectado </div>
[Batería]	Aquí puede comprobar la batería restante del reloj conectado.
[Última sincronización]	Se indica el tiempo transcurrido desde la última conexión.
[Versión del firmware]	Indica la versión actual del firmware del reloj.
[Número de serie]	Indica el número de serie del reloj.
[CALIBRACIÓN]	Permite comprobar y corregir la posición de referencia de las manecillas. Para más información, consulte «Verificación y corrección de la posición de referencia» (→ página 11).
[BUSCAR MI RELOJ]	Permite buscar el reloj. Se puede indicar en el mapa una posición aproximada del reloj donde se sincronizó por última vez con el smartwatch. <ul style="list-style-type: none"> • Es necesario permitir el acceso a la información de posición del smartphone.
[RETIRAR DISPOSITIVO]	Esta opción permite cancelar el emparejamiento entre el reloj y el smartphone y reiniciar el reloj. <ul style="list-style-type: none"> • Mantenga el reloj y el smartphone en un radio de conexión.

Ejecución de los ajustes de las funciones y su asignación a los botones del reloj

Puedes asignar las funciones que quiera a los botones del reloj. Algunas funciones necesitan ser configuradas en la aplicación específica.

1 Inicie la aplicación específica.

El reloj y el smartphone están conectados.

- Inicie sesión, si aún no lo ha hecho.
- Si comienza la sincronización del reloj y el smartphone, espere a que termine.

2 Toque la imagen del reloj conectado en la pantalla de inicio.

La pantalla [MI RELOJ] se abre.

La lista de funciones aparece en la pestaña de la parte inferior de la pantalla.



Pulse el botón al que desea asignar una función.

Lista de funciones
Se puede desplazar hacia arriba y hacia abajo.

- El ejemplo anterior muestra cuando se toca el botón superior derecho ©.

3 Pulse el botón al que desea asignar una función y pulse una función en la parte inferior de la pantalla.

[MÚSICA CONTROLES]	Puede controlar la reproducción de música con el reloj mientras utiliza la aplicación de música: puede reproducir/pausar/ir a la anterior/siguiente. Reproducir/pausar: Presione y suelte el botón una vez. Volver a la melodía anterior: Presione y mantenga pulsado el botón durante la reproducción. Ir a la canción siguiente: Presione y suelte el botón dos veces durante la reproducción.
[SUBIR VOLUMEN]	Al pulsar el botón, sube el volumen.
[HACER FOTO]	Al pulsar el botón mientras se usa la aplicación de fotos, se toma una foto.
[SEGUNDA ZONA HORARIA]	Al pulsar el botón se indica el segundo huso horario del reloj. Al asignar la función, establezca un área que desee indicar.
[BAJAR VOLUMEN]	Al pulsar el botón, baja el volumen.
[HACER SONAR EL TELÉFONO]	Al pulsar el botón, el smartphone emite un sonido. Puede establecer el sonido que desee. Para detener el sonido, vuelva a pulsar el mismo botón.
[FECHA]	Al pulsar el botón se indica la fecha actual con las manecillas de hora y minutos.
[PASOS]	Al pulsar el botón se indica el nivel actual de consecución de pasos con las manecillas de hora y minutos.
[SEGUIMIENTO DE OBJETIVOS]	El reloj graba cuando se presiona el botón y el número de veces que se presiona.
[NOTIFICACIONES]	Al pulsar el botón se indica la última indicación recibida con las manecillas de hora y minutos.

4 Toque el icono de vuelta atrás (<) en la parte superior derecha de la pantalla [MI RELOJ] para finalizar el proceso.

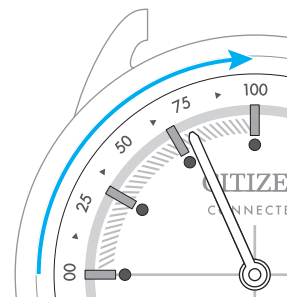
- Siga las instrucciones en la pantalla.



La función seleccionada se asigna al botón.

Indicación del nivel de logro de los pasos

Asigne [PASOS] a un botón del reloj y pulse el botón para indicar el nivel actual de logro de pasos con las manecillas hora y minutos.



- El ejemplo anterior muestra un nivel de logro del 75 %.
- El nivel de consecución de pasos se indica en la proporción de pasos medidos y pasos diarios establecidos.
- El nivel de logro se restablece a las 0:00 cada día y la indicación vuelve al 0 %.

Configuración de alarma

1 Inicie la aplicación específica.

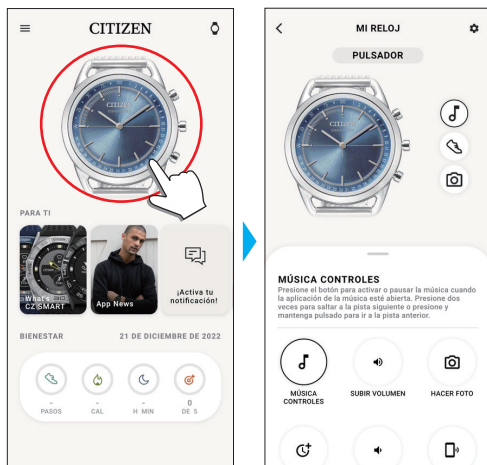
El reloj y el smartphone están conectados.

- Inicie sesión, si aún no lo ha hecho.

- Si comienza la sincronización del reloj y el smartphone, espere a que termine.

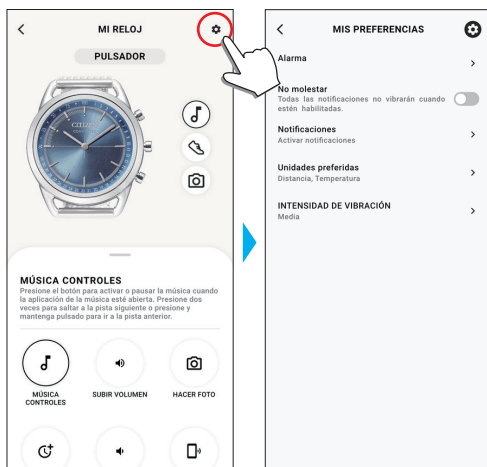
2 Toque la imagen del reloj conectado en la pantalla de inicio.

La pantalla [MI RELOJ] se abre.



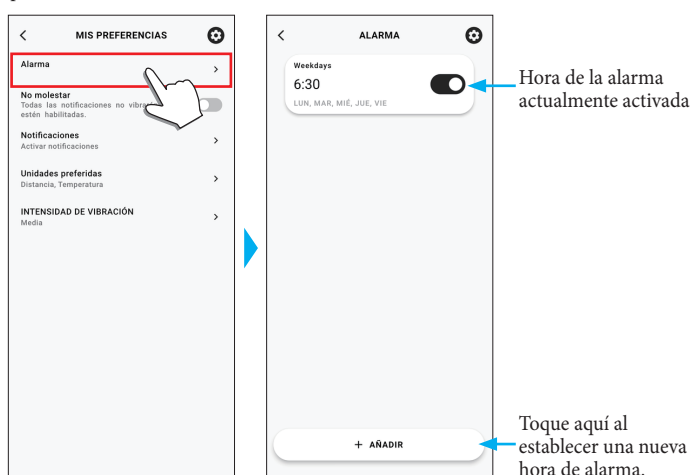
3 Pulse el icono de ajuste (⚙️) en la pantalla [MI RELOJ].

La pantalla [MIS PREFERENCIAS] se abre.



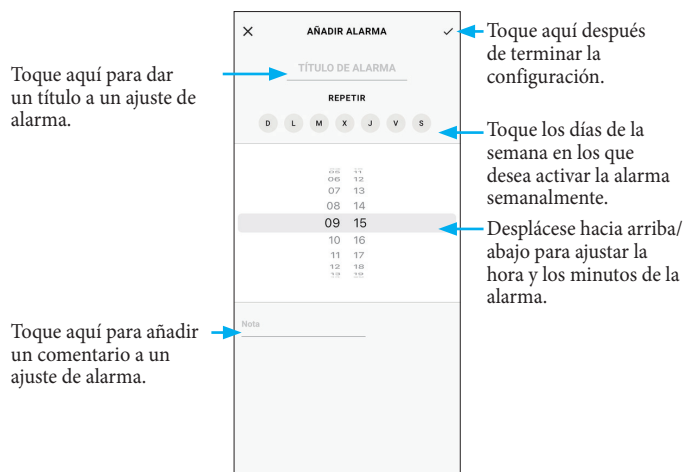
4 Toque [Alarma] en la pantalla [MIS PREFERENCIAS].

La pantalla [ALARMA] se abre.



5 Toque [+ AÑADIR] en la parte inferior de la pantalla [ALARMA].

La pantalla [AÑADIR ALARMA] se abre.



Toque aquí para dar un título a un ajuste de alarma.

Toque aquí después de terminar la configuración.

Toque los días de la semana en los que desea activar la alarma semanalmente.

Desplácese hacia arriba/abajo para ajustar la hora y los minutos de la alarma.

Toque aquí para añadir un comentario a un ajuste de alarma.

- Toque los días de la semana en [REPETIR] en los que desee usar la alarma repetidamente. En el ejemplo siguiente, se ha seleccionado de lunes a viernes.



6 Una vez finalizada la configuración de la hora de la alarma, pulse el icono de marca (✓) en la parte superior derecha de la pantalla [AÑADIR ALARMA] para finalizar el proceso.



La hora de la alarma recién ajustada aparece con el estado activado.

■ Cuando llega la hora de la alarma

Las manecillas de hora y minutos se mueven y el reloj vibra.

- Para detener la alarma, pulse cualquier botón.

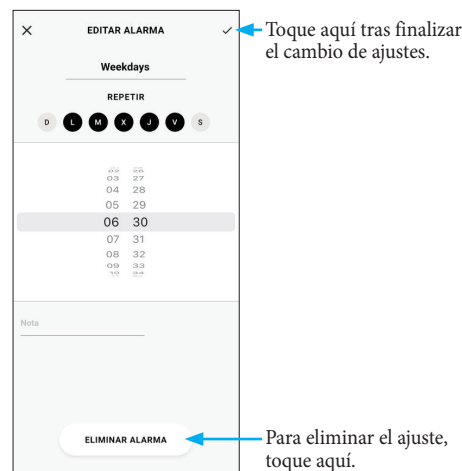
■ Activación/desactivación de la alarma

Toque el interruptor del ajuste de la alarma para encenderla/apagarla en la pantalla [ALARMA].



■ Cambio del ajuste de la alarma

Pulse el ajuste de la alarma en la pantalla [ALARMA] para abrir la pantalla [EDITAR ALARMA].



Toque aquí tras finalizar el cambio de ajustes.

Para eliminar el ajuste, toque aquí.

Configuración de notificaciones

Para mostrar las notificaciones, el reloj desplaza las manecillas de los minutos y las horas a las posiciones establecidas previamente según los tipos de notificaciones. El reloj vibra para anunciar una notificación.

- Es posible que las notificaciones no se reciban si la distancia entre el smartphone y el reloj es igual o superior a 10 m o si hay algún obstáculo entre ambos.
- El número de veces que vibra el reloj afecta a la duración de la pila.

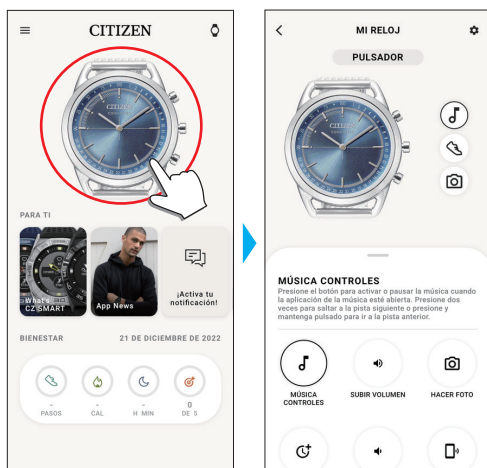
1 Inicie la aplicación específica.

El reloj y el smartphone están conectados.

- Inicie sesión, si aún no lo ha hecho.
- Si comienza la sincronización del reloj y el smartphone, espere a que termine.

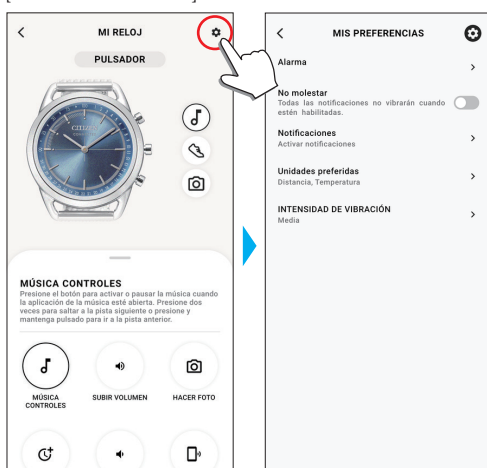
2 Toque la imagen del reloj conectado en la pantalla de inicio.

La pantalla [MI RELOJ] se abre.



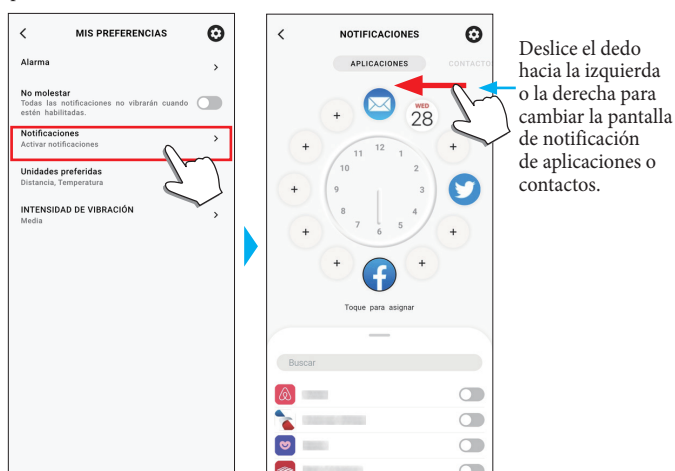
3 Pulse el icono de ajuste (⚙️) en la pantalla [MI RELOJ].

La pantalla [MIS PREFERENCIAS] se abre.



4 Toque [Notificaciones] en la pantalla [MIS PREFERENCIAS].

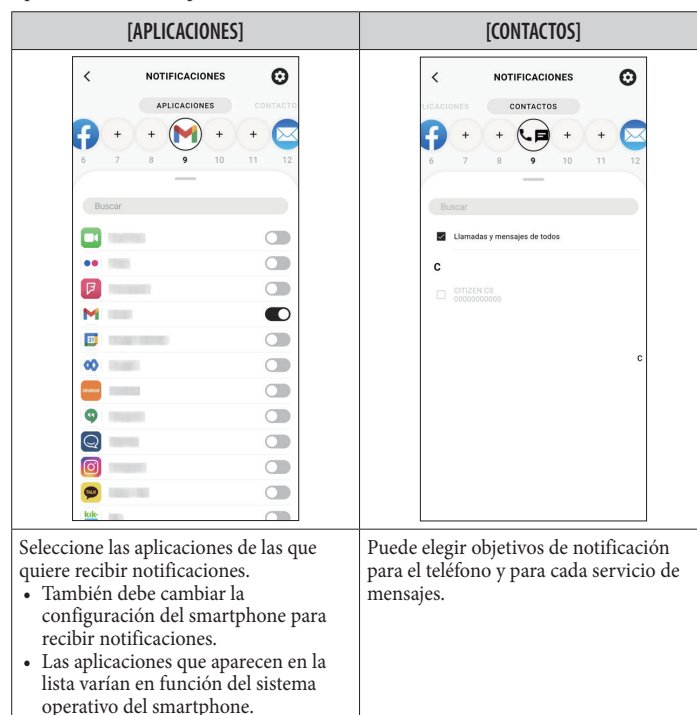
La pantalla [NOTIFICACIONES] se abre.



Deslice el dedo hacia la izquierda o la derecha para cambiar la pantalla de notificación de aplicaciones o contactos.

5 Toque una notificación que indique la posición y deslice hacia arriba la pestaña de la parte inferior de la pantalla.

Aparece una lista de aplicaciones o una lista de contactos.



Seleccione las aplicaciones de las que quiere recibir notificaciones.

- También debe cambiar la configuración del smartphone para recibir notificaciones.
- Las aplicaciones que aparecen en la lista varían en función del sistema operativo del smartphone.

Puede elegir objetivos de notificación para el teléfono y para cada servicio de mensajes.

- Para acceder a una aplicación de gestión de direcciones en su smartphone, es necesario configurar el derecho de acceso.

En el sistema operativo Android, puede tocar los elementos con «!» y controlar el derecho de acceso.

■ Cambiar el ajuste del nivel de vibración

Use [INTENSIDAD DE VIBRACIÓN] en la pantalla [MIS PREFERENCIAS].

■ Para detener las notificaciones

Active/desactive el conmutador [No molestar] de la pantalla [MIS PREFERENCIAS].

Verificación y corrección de la posición de referencia

Compruebe y ajuste la posición de referencia con la aplicación específica.

Si la hora o el calendario no se muestran de forma correcta incluso después de la conexión con el smartphone, compruebe si la posición de referencia de las manecillas del reloj es correcta.

- Si las manecillas no reflejan la posición de referencia correcta, la hora no se indicará con precisión.

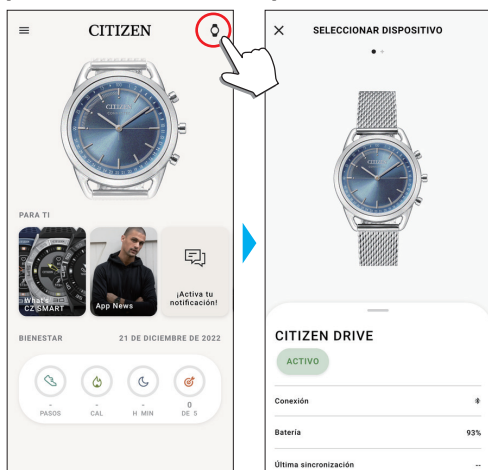
1 Inicie la aplicación específica.

El reloj y el smartphone están conectados.

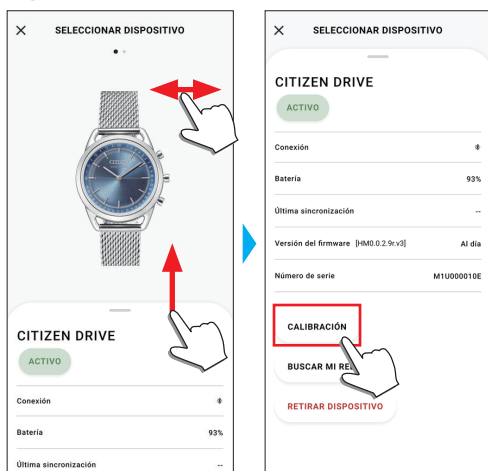
- Inicie sesión, si aún no lo ha hecho.
- Si comienza la sincronización del reloj y el smartphone, espere a que termine.

2 Pulse el icono del reloj (🕒) en la parte superior de la pantalla de inicio.

La pantalla [SELECCIONAR DISPOSITIVO] se abre.

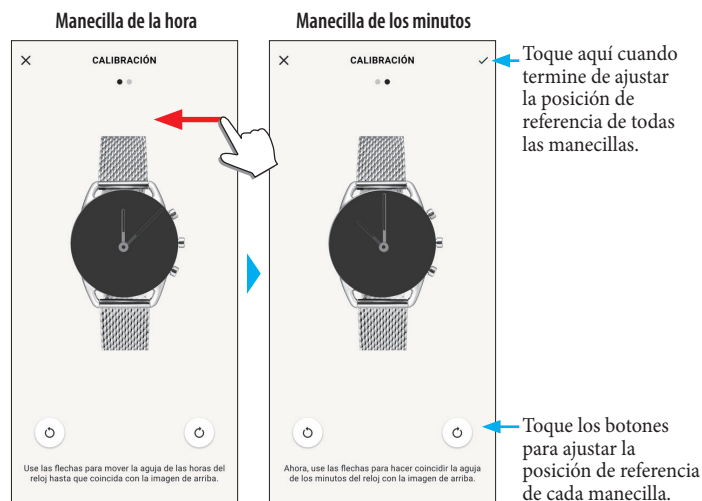


3 Deslice el dedo hacia la izquierda o hacia la derecha en la pantalla para mostrar el reloj conectado y deslice hacia arriba la pestaña de la parte inferior de la pantalla.



4 Toque [CALIBRACIÓN].

Ahora podrá ajustar la posición de referencia de la manecilla de la hora.



5 Corrija de la posición de referencia de las manecillas del reloj según las instrucciones de la pantalla.

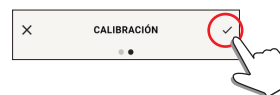
- Utilice los botones situados debajo de la imagen del reloj para mover las manecillas del reloj.

6 Deslice el dedo hacia la izquierda después de terminar el ajuste de la manecilla de la hora.

Ahora podrá ajustar la posición de referencia de la manecilla de los minutos.

7 Ajuste la posición de referencia de la manecilla de los minutos del reloj siguiendo los mismos pasos.

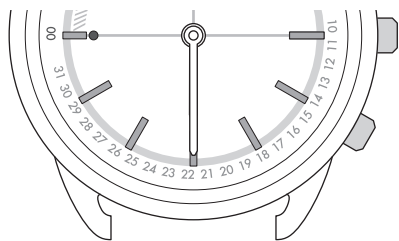
8 Para finalizar el proceso, toque el icono de marca (✓) de la parte superior derecha de la pantalla.



- El icono de marca (✓) aparece en la pantalla de ajuste de la posición de referencia de la manecilla de los minutos.

Sustitución de la pila

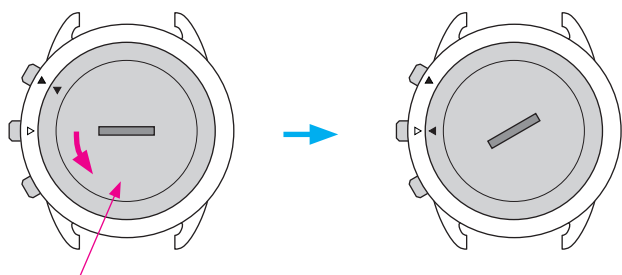
Cuando el voltaje de la pila es bajo, el reloj detiene todas las manecillas en la posición de las 6 para indicar el plazo para cambiar la pila.



- Al pulsar el botón, la indicación se cancela, pero se recomienda cambiar la pila pronto.
- En la pantalla de la aplicación específica [SELECCIONAR DISPOSITIVO] puede comprobar lo que queda de batería del reloj.

■ Al sustituir la pila

1 Con una moneda o algo similar, gire la parte posterior de la caja hacia la izquierda.



Parte posterior de la caja

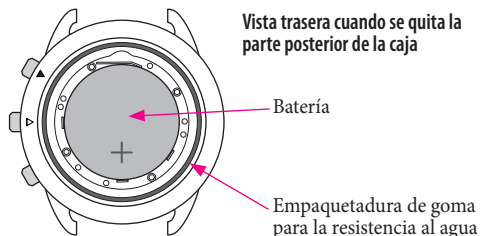
- Gire la parte posterior de la caja hasta que el grabado (▲) quede alineado con el símbolo △ del borde de la caja.

2 Dé la vuelta al reloj para quitar la pila.

3 Ponga una pila nueva en el reloj.

- Coloque la pila de forma que el polo positivo (+) quede arriba.

4 Compruebe que la empaquetadura de goma para la resistencia al agua esté colocada correctamente.

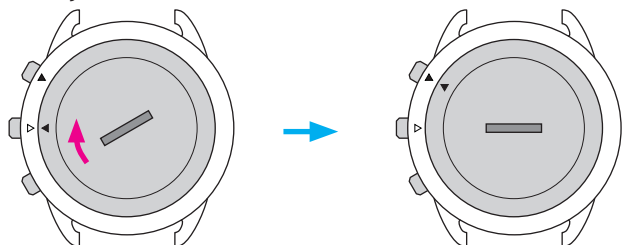


Vista trasera cuando se quita la parte posterior de la caja

Batería

Empaquetadura de goma para la resistencia al agua

5 Coloque la parte posterior de la caja asegurándose de que el grabado (▲) quede alineado con el símbolo △ del borde de la caja y gire la parte posterior de la caja hacia la derecha.



- Gire la parte posterior de la caja hasta que el grabado (▲) quede alineado con el símbolo ▲ del borde de la caja.
- Tenga cuidado de que no quede atrapada entre la caja y la parte posterior de la caja ninguna materia extraña, como residuos de hilos.
- Gire con cuidado la parte posterior de la caja hasta colocar la ranura completamente en horizontal.
- Tras cambiar la pila, inicie la aplicación específica y sincronice el reloj y el smartphone.

Localización y solución de problemas

Síntoma	Acciones correctivas
Emparejamiento	
No puedo ejecutar el emparejamiento, la sincronización o la actualización.	Coloque el reloj cerca del smartphone.
	Compruebe la configuración Bluetooth y la información de posición del smartphone y la aplicación específica.
	Si ya ha ejecutado un emparejamiento, cáncelo y ejecute uno nuevo.
	Si todas las manecillas del reloj a veces se paran en la posición de las 6, cambie la pila.
Todas las manecillas del reloj se paran en la posición de las 6.	Cambie la pila del reloj.
Quiero cancelar el emparejamiento existente.	Elija el reloj que utiliza actualmente en la pantalla [SELECCIONAR DISPOSITIVO] de la aplicación específica, deslice hacia arriba la pestaña de la parte inferior de la pantalla y, a continuación, pulse [RETIRAR DISPOSITIVO] para cancelar el emparejamiento. A continuación, elimine el nombre del reloj que usa actualmente en la configuración Bluetooth del smartphone.
Hora/calendario	
No puedo ajustar la hora/calendario.	No puedo ajustar manualmente la hora y el calendario del reloj. El reloj sigue la hora y el calendario del smartphone al conectarse con él a través de la aplicación específica.
La hora/calendario es incorrecta.	Compruebe la hora y el calendario del smartphone e inicie la aplicación específica para sincronizarlo con el reloj.
	Corrija la posición de referencia de las manecillas del reloj. Elija el reloj que utiliza actualmente en la pantalla [SELECCIONAR DISPOSITIVO] de la aplicación específica, deslice hacia arriba la pestaña de la parte inferior de la pantalla y, a continuación, pulse [CALIBRACIÓN].
Monitor de actividad	
Mi sueño no está registrado en el monitor de actividad.	Se graba automáticamente cuando se pone el reloj mientras duermes.
Quiero cambiar el nombre de mi cuenta.	Pulse el nombre de su cuenta en el menú lateral de la aplicación específica.
Quiero cambiar los valores de mi altura y peso.	Toque [Bienestar] y, a continuación, [Perfil] en el menú lateral de la aplicación específica.
Quiero cambiar las unidades de longitud y temperatura en la aplicación específica.	Toque [Unidades preferidas] en la pantalla [MIS PREFERENCIAS] de la aplicación específica.
Los datos del monitor de actividad no se envían a la aplicación específica.	Cambie la pila del reloj cuando quede poca batería.
	Ponga el reloj en su muñeca correctamente.
Notificación/alarma	
No recibo notificaciones.	Compruebe la configuración de notificaciones en la pantalla [MIS PREFERENCIAS] de la aplicación específica.
	Compruebe si el conmutador de [No molestar] está desactivado en la pantalla [MIS PREFERENCIAS] de la aplicación específica.
La alarma no funciona.	Compruebe los ajustes de activación/desactivación de la alarma, la hora de alarma y la repetición de la alarma en la pantalla [ALARMA] de la pantalla [MIS PREFERENCIAS] en la aplicación específica.
Varios	
Quiero comprobar la batería que queda.	Elija el reloj que utiliza actualmente en la pantalla [SELECCIONAR DISPOSITIVO] de la aplicación específica, deslice hacia arriba la pestaña de la parte inferior de la pantalla y, a continuación, compruebe el valor de [Batería].
Las manecillas se detienen.	Si todas las manecillas del reloj se detienen en la posición de las 6, quiere decir que la batería restante del reloj es insuficiente. Cambie la pila pronto.

- Si alguno de los métodos anteriores no resuelve el problema, retire la pila del reloj y colóquela de nuevo.

Tecnología inalámbrica Bluetooth®

Normativa referente a Bluetooth (Áreas donde está disponible la tecnología Bluetooth)

En algunos países o regiones no se permite por ley utilizar la tecnología Bluetooth.

- El uso de este reloj en un país que no permita el uso del mismo puede ser penalizado por ley.
- Las comunicaciones por Bluetooth podrían ser inspeccionadas de forma deliberada o accidental. No utilice este reloj para comunicaciones importantes o que comporten riesgos para vidas humanas.

Para obtener más información sobre Bluetooth, consulte las siguientes secciones.

www.citizenwatch-global.com/support/yf10/index_s.html



Resistencia al agua

ADVERTENCIA Resistencia al agua

- En cuanto a la indicación de la resistencia al agua de su reloj, vea la esfera y el dorso del reloj. En el siguiente cuadro se muestran algunos ejemplos de uso para comprobar que está usando el reloj correctamente. (La unidad «1 bar» equivale aproximadamente a 1 atmósfera).
- WATER RESIST(ANT) xx bar también podría indicarse como W. R. xx bar.
- Los modelos no resistentes al agua no están diseñados para que entren en contacto con la humedad. Si su reloj no es resistente al agua, tenga la precaución de evitar cualquier contacto con la humedad.
- Resistencia al agua para uso diario (a 3 atmósferas) significa que el reloj puede tolerar salpicaduras de agua accidentales y esporádicas.
- La resistencia mejorada al agua para el uso diario (a 5 atmósferas) significa que puede llevar puesto el reloj para la natación pero no para el buceo sin equipo o el buceo con escafandra.
- La resistencia mejorada al agua para el uso diario (a 10/20 atmósferas) significa que puede llevar puesto el reloj para el buceo sin equipo pero no para buceo con escafandra buce o buceo saturado utilizando gas helio.

Nombre	Indicación Esfera o tapa del reloj	Especificación	Uso con agua					
			Exposición mínima al agua (lavarse la cara, lluvia, etc.)	Natación y trabajos generales de limpieza	Buceo a pulmón, deportes acuáticos	Buceo con botella de oxígeno	Buceo de saturación con gas helio	Utilizar la corona o el botón cuando el reloj está húmedo
No resiste al agua	—	No resiste al agua	NO	NO	NO	NO	NO	NO
Reloj resistente al agua de uso diario	WATER RESIST	Resistente al agua hasta 3 atmósferas	SÍ	NO	NO	NO	NO	NO
Reloj resistente al agua de uso diario mejorado	W. R. 5 bar	Resistente al agua hasta 5 atmósferas	SÍ	SÍ	NO	NO	NO	NO
	W. R. 10 bar W. R. 20 bar	Resistente al agua hasta 10 o 20 atmósferas	SÍ	SÍ	SÍ	NO	NO	NO

Puntos cautelares y limitaciones de uso

PRECAUCIÓN Sustitución de la pila

- No recargue la pila usada.
- No arroje la pila usada al fuego.
- No ingiera la pila: peligro de quemadura química.
- Este producto contiene una pila de botón. Si se ingiere la pila de botón, puede causar quemaduras internas graves en solo 2 horas y provocar la muerte.
- Mantenga las pilas nuevas y usadas fuera del alcance de los niños.
- Si el compartimento de las pilas no cierra bien, deje de utilizar el producto y manténgalo fuera del alcance de los niños.
- Si cree que las pilas pueden haber sido ingeridas o colocadas dentro de una parte del cuerpo, solicite atención médica inmediata.
- No desmonte, personalice ni caliente la pila. Podría provocar un accidente grave.
- Si deja una pila usada en el reloj, se podría dañar el reloj por una fuga y provocar que funcionara incorrectamente. Cambie la pila pronto.
- Utilice siempre la pila especificada al sustituir la antigua.
- No sustituya la batería por otra que no sea la especificada. Si se sustituye por una batería incorrecta, puede explotar o el reloj puede funcionar incorrectamente.

PRECAUCIÓN Para evitar lesiones

- Para evitar heridas, preste especial atención cuando use el reloj mientras carga un niño pequeño.
- Tenga especial atención cuando participe en ejercicios extenuantes o trabajos arduos, para evitar heridas propias o ajenas.
- No use el reloj mientras está en una sauna u otro lugar donde el reloj pueda calentarse, ya que existe el riesgo de quemaduras.
- Dependiendo de la forma en que se haya ajustado la banda, tenga cuidado al ponerse y quitarse el reloj, ya que existe el riesgo de dañarse las uñas.

PRECAUCIÓN Precauciones

- Siempre utilice el reloj con la corona introducida (posición normal). Si la corona es del tipo con bloqueo a rosca, asegúrese de que quede firmemente bloqueada.
- No utilice (use la corona y/o los botones) el reloj cuando esté mojado. El agua puede penetrar en el reloj y causar daños en los componentes más importantes.
- Si se introduce agua en el reloj o el reloj se empaña y no se desempaña incluso después de transcurrido mucho tiempo, consulte a su distribuidor o a un centro de servicio técnico autorizado para su inspección y/o reparación.
- Aunque su reloj tenga un alto nivel de resistencia al agua, tenga cuidado con lo siguiente.
 - Si se sumergiera en el mar con su reloj, enjuáguelo completamente con agua dulce y séquelo seguidamente con un paño seco.
 - No ponga el reloj debajo del agua de grifo.
 - Qítese el reloj antes de bañarse.
- Si ingresara agua de mar en el reloj, guarde el reloj en una caja o bolsa plástica y llévelo a reparar inmediatamente. De lo contrario, la presión interior del reloj aumentará y se podrán desprender las piezas (cristal, corona, botones, etc.).

PRECAUCIÓN Cuando lleve puesto el reloj

<Banda>

- La durabilidad de las bandas de cuero o de goma (uretano) puede ser afectada por la transpiración y la suciedad. Debido a que se utilizan materiales naturales, las bandas de cuero pueden desgastarse, deformarse y decolorarse con el tiempo. Se recomienda cambiar la banda periódicamente.
- Debido a la propia naturaleza del material, la humedad (desvanecimiento, despegue del adhesivo), afecta a la durabilidad de la banda de cuero. Asimismo, la banda de cuero mojada puede causar sarpullido.
- No manche la banda de cuero con sustancias que contenga materiales volátiles, blanqueadores, alcohol (incluyendo cosméticos). Puede producirse decoloración o desgaste prematuro. La luz ultravioleta, tal como la luz directa del sol, puede ocasionar decoloración o deformación.
- Se recomienda sacarse el reloj cuando se moje, aunque sea resistente al agua.
- No use la banda demasiado ceñida. Trate de dejar espacio suficiente entre la banda y su piel para permitir el paso de aire.
- La banda de goma (uretano) puede mancharse por colorantes o suciedad presentes en la ropa u otros accesorios. Es posible que no puedan quitarse estas manchas, por lo tanto, tenga cuidado cuando use el reloj con elementos que pierden color fácilmente (ropa, bolsos, etc.). Asimismo, los solventes o la humedad ambiente pueden ocasionar el deterioro de la banda. Reemplace la banda si es que perdió elasticidad o está agrieta.
- Solicite el ajuste o la reparación de la banda en los siguientes casos:
 - La banda está defectuosa debido a la corrosión.
 - El pasador se sale de la banda.
- Se recomienda solicitar la asistencia de un técnico de relojes experimentado para realizar el ajuste de la banda. Si la banda no está correctamente ajustada, se podría caer de forma imprevista y perder el reloj o incluso sufrir lesiones (excepto los productos que contienen la herramienta de ajuste de banda). Consulte a un centro de servicio técnico autorizado. Es posible que otras tiendas cobren o no ofrezcan este servicio.

<Temperatura>

- El reloj puede pararse o funcionar defectuosamente a temperaturas extremadamente altas o bajas.
- No utilice ni guarde el reloj en un entorno con calor o frío excesivos, o en condiciones que puedan causar fugas, calentamiento, explosión o llamas en la batería.

<Magnetismo>

- Los relojes de cuarzo analógicos se alimentan mediante un motor paso a paso que utiliza un imán. La indicación de la hora no será correcta si expone el reloj a un fuerte magnetismo, lo que puede alterar el buen funcionamiento del motor.

No coloque el reloj cerca de dispositivos magnéticos para la salud (collares magnéticos, pulseras magnéticas elásticas, etc.), pestillos magnéticos utilizados en las puertas de las neveras, cierres utilizados en los bolsos, altavoces de un teléfono celular, dispositivos electromagnéticos de la cocina, entre otros.

<Golpe fuerte>

- Evite que el reloj se caiga o que sea sometido a otro tipo de impactos intensos. Esto puede causar el mal funcionamiento y/o el deterioro del funcionamiento, así como daños en la caja y la pulsera.

<Electricidad estática>

- Los circuitos integrados (CI) usados en el reloj son sensibles a la electricidad estática. Por favor tenga en cuenta que el reloj podría funcionar de manera errática o no funcionar en absoluto si lo expone a una electricidad estática intensa.

<Sustancias químicas, gases corrosivos y mercurio>

- No use el reloj en un entorno en presencia de productos químicos o gases corrosivos. Si alguno de los productos tales como diluyente de pintura, benceno u otros solventes (incluyendo gasolina, quitaesmaltes de uñas, cerosol, limpiadores para baños y adhesivos, productos impermeabilizantes, etc.), llegara a entrar en contacto con el reloj, es posible que ciertos materiales del reloj se destiñan, disuelvan o se agrieten. Preste especial atención cuando manipule estas sustancias químicas. El contacto con mercurio, como el que se usa en termómetros, puede decolorar la banda y la caja.

<Adhesivos protectores>

- Asegúrese de retirar todos los adhesivos protectores que pudiera haber en el reloj (parte posterior de la caja, banda, hebilla, etc.). De lo contrario, la transpiración o la humedad podría penetrar en los espacios entre los adhesivos y las partes, pudiendo causar irritación en la piel y/o corrosión de las partes metálicas.

⚠ PRECAUCIÓN Mantenga siempre limpio su reloj

- Gire la corona mientras está totalmente introducida y presione los botones periódicamente para que no se bloqueen debido a la acumulación de cuerpos extraños.
- La caja y la banda del reloj entran en contacto directo con la piel. La corrosión del metal o la acumulación de cuerpos extraños pueden ocasionar manchas negras causadas por la transpiración o la humedad. Asegúrese de mantener su reloj siempre limpio.
- La caja y la banda del reloj entran en contacto directo con la piel. En casos aislados, la suciedad y los cuerpos extraños acumulados pueden causar irritación a la piel. Si siente algún malestar, deje de usar el reloj inmediatamente y consulte a su médico.
En caso de acumulación de sudor o suciedad en una correa de metal o caja, límpiela a fondo con un cepillo y un detergente neutro. En el caso de una correa de piel o goma (uretano), límpiela con un paño seco.
- Las bandas de cuero pueden decolorarse debido a la transpiración o suciedad. Mantenga siempre la banda de cuero limpia, para lo cual deberá limpiarla con un paño seco.

Cuidado de su reloj

- Limpie la caja y el cristal con un paño suave ante cualquier suciedad o humedad, tal como el sudor.
- Para eliminar la suciedad de las correas metálicas, plásticas y de caucho (uretano), lave con agua. Para eliminar las pequeñas cantidades de suciedad atrapadas entre las hendiduras de las correas metálicas, use un cepillo suave.
- En el caso de las bandas de cuero, elimine la suciedad con un paño seco.
- Si no tiene la intención de usar el reloj por un período de tiempo prolongado, elimine cuidadosamente todo el sudor, suciedad o humedad y guárdelo en un lugar apropiado, evitando sitios sujetos a temperaturas excesivamente altas o bajas o a una excesiva humedad.

Cuando se utiliza pintura luminosa en su reloj

La pintura luminosa de la esfera y manecillas facilitan la lectura de la hora en lugares oscuros. La pintura luminosa almacena luz (luz del día o luz artificial) y se ilumina en un lugar oscuro. Está libre de sustancias radiactivas o de cualquier otro material que pueda ser perjudicial para el cuerpo humano o el medio ambiente.

- La luz emitida aparecerá brillante y luego se reducirá gradualmente con el tiempo.
- La duración de la luz («brillo») variará en función de la luminosidad, los tipos y la distancia a la fuente de luz, tiempo de exposición y cantidad de pintura.
- La pintura podría no emitir luz y/o su luminosidad podría atenuarse rápidamente en caso de una exposición insuficiente a la luz.

Especificaciones

Modelo	YF10	
Tipo	Reloj de cuarzo analógico	
Funciones de visualización	Hora	Hora, minuto
Duración	Aproximadamente 6 meses (Podría ser inferior en función de las condiciones de uso).	
Batería	Celda principal (celda de botón de litio de dióxido de manganeso CR2025), 1 pieza.	
Funciones adicionales	<ul style="list-style-type: none"> • Función de aviso de duración de la batería • Función de alarma (vibración) • Función de vibración (ajuste con la aplicación específica) 	

Al medir la «Duración» se toman como referencia las condiciones siguientes.

Conexión con el smartphone	19 horas/días
Reconexión automática	38 veces/día
Sincronización de datos	20 veces/día
Notificación	22 veces/día
Indicación del nivel de logro de los pasos	Una vez/día
Indicación de fecha	Una vez/día
Indicación del segundo huso horario	Una vez/día

Las especificaciones y el contenido pueden cambiar sin previo aviso.