

Vielen Dank für den Kauf dieser Citizen-Uhr.

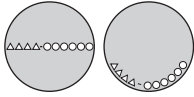
Lesen Sie diese Bedienungsanleitung gründlich durch, bevor Sie die Uhr verwenden, um die richtige Bedienung zu gewährleisten. Nach dem Lesen der Anleitung sollten Sie die Anleitung an einer sicheren Stelle aufbewahren, um später ggf. darin nachschlagen zu können.

Besuchen Sie die Website von Citizen unter <https://www.citizenwatch-global.com/>. Einige Modelle sind eventuell mit erweiterten Funktionen ausgestattet, wie beispielsweise Rechenschieber und Tachymeter. Informationen zur Verwendung von Features und Funktionen, die nicht in dieser Bedienungsanleitung enthalten sind, finden Sie auf der Website.

### Prüfen der Uhrwerksnummer

Eine Gehäusenummer (4 alphanumerische Zeichen und mindestens 6 weitere alphanumerische Zeichen) sind auf der Rückseite des Gehäuses eingraviert. Die ersten 4 Zeichen der Gehäusenummer sind die Uhrwerksnummer der Uhr. Im Beispiel ist „△△△△“ die Uhrwerksnummer.

Beispiel für Gravurposition



Die Gravurposition kann sich abhängig vom Uhrenmodell unterscheiden.

## Sicherheitsmaßnahmen – WICHTIG

Diese Bedienungsanleitung enthält Anweisungen, die nicht nur für die optimale Verwendung, sondern auch zum Schutz vor Verletzungen des Trägers der Uhr und anderer Personen sowie vor Sachschäden stets streng befolgt werden sollten. Bitte lesen Sie die gesamte Broschüre (insbesondere Seite 9) und die Bedeutung der folgenden Symbole aufmerksam durch:

- Sicherheitsvorschriften sind in dieser Anleitung wie folgt kategorisiert und dargestellt:

	<b>GEFAHR</b>	Hohe Gefahr von Tod oder schweren Verletzungen
	<b>WARNUNG</b>	Gefahr von schweren Verletzungen oder Tod
	<b>ACHTUNG</b>	Gefahr von leichten oder mittelschweren Verletzungen oder Sachschäden

- Wichtige Anweisungen sind in dieser Anleitung wie folgt kategorisiert und dargestellt:  
(Die folgenden Symbole sind Beispiele für Piktogramme.)

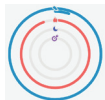
	Das Symbol „Warnung“ (Vorsicht), gefolgt von Anweisungen zu Dingen, die zu vermeiden sind.
	Das Symbol „Warnung“ (Vorsicht), gefolgt von Anweisungen, die befolgt werden müssen, oder Vorsichtsmaßnahmen, die beachtet werden sollten.

## Merkmale



### Verbindung mit einem Smartphone über die zugehörige App

Uhrzeit und Kalender werden mit dem Smartphone synchronisiert. Sie erhalten die zugehörige App auf einer Download-Site mit Apps für Ihr Smartphone.



### Integrierter Aktivitätsmonitor

Die Uhr zeichnet Ihre Aktivitäten auf und Sie können ihre Daten in der zugehörigen App einsehen.



### Vom Benutzer konfigurierbare Knöpfe

Sie können den Knöpfen Ihrer Uhr drei der folgenden Funktionen frei zuordnen, indem Sie auf der zugehörigen App die entsprechenden Einstellungen vornehmen.

- Aufnehmen eines Bilds
- Anzeigen der zweiten Zeitzone (lokale Zeit)
- Anzeigen von Benachrichtigungen
- Anzeigen des Datums
- Ändern des Modus
- Suchen des Smartphones
- Abspielen/Anhalten von Musik
- Erhöhen der Lautstärke
- Reduzieren der Lautstärke
- Aufzeichnen des Fortschritts der Aktivitätsleistung
- Anzeigen der geschätzten Ankunfts-/Reisezeit

## INHALT

Sicherheitsmaßnahmen – WICHTIG .....	1
Merkmale .....	1
Vor dem Verwenden der Uhr .....	2
Verbindung mit dem Smartphone .....	2
Anpassen des Uhrenarmbands .....	2
Schutzfolien .....	2
Identifikation der Komponenten .....	2
Vor Verbindung mit einem Smartphone .....	2
Anforderungen für die Verbindung .....	2
Pairing mit dem Smartphone .....	2
Durchführen des Pairing .....	2
Synchronisation .....	3
Empfang der Uhrzeit .....	3
Der Aktivitätsmonitor .....	3
Bildschirm der zugehörigen App .....	4
[Startseite]-Bildschirm .....	4
[Anpassung]-Bildschirm .....	4
[Warmmeldungen]-Bildschirm .....	4
[Profil]-Bildschirm .....	4
Überprüfen des Status der verbundenen Uhr .....	4
Zuweisen von Funktionen für die Knöpfe der Uhr .....	5
Die Knöpfe als Gruppe verwenden .....	5
Anzeigen des Funktionszeigers (kleiner Zeiger) .....	6
Einstellen des Alarms .....	6
Einstellung von Benachrichtigungen .....	7
Prüfen und Korrigieren der Bezugsposition .....	7
Austausch der Batterie .....	8
Fehlersuche .....	8
Bluetooth .....	9
Wasserfestigkeit .....	9
Vorsichtsmaßnahmen und Begrenzung der Verwendung .....	9
Technische Daten .....	10

## Vor dem Verwenden der Uhr

### Verbindung mit dem Smartphone

Verwenden Sie die zugehörige App, um die Uhr mit Ihrem Smartphone zu verbinden.

Laden Sie eine mit Ihrem Smartphone kompatible App von einem App-Store herunter.



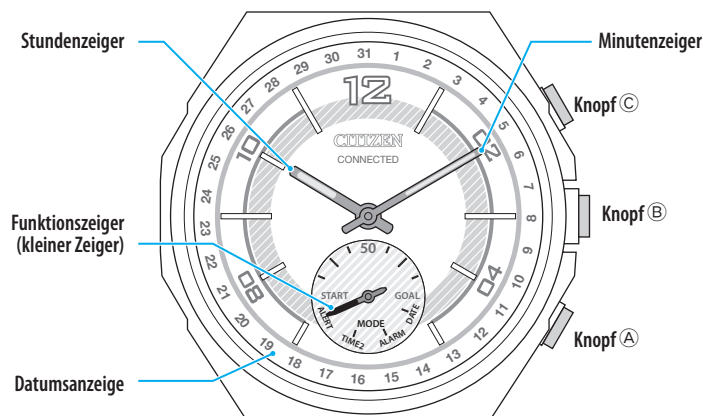
### Anpassen des Uhrenarmbands

Wir empfehlen, die Größeneinstellung Ihres Uhrenarmbands von einem erfahrenen Uhrmacher ausführen zu lassen. Wenn das Armband nicht korrekt eingestellt ist, kann es sich unerwartet lösen. Dies kann zu Verletzungen oder zum Verlust der Uhr führen. Wenden Sie sich an eine zertifizierte Kundendienstvertretung.

### Schutzfolien

Entfernen Sie alle Schutzfolien von Ihrer Uhr (Gehäuserückseite, Armband, Verschluss usw.). Andernfalls können Schweiß oder Feuchtigkeit in die Spalte zwischen den Schutzaufklebern und den Teilen eindringen, was zu Hautreizungen und/oder Korrosion der Metallteile führen kann.

## Identifikation der Komponenten



Die Abbildungen in dieser Bedienungsanleitung können sich von dem tatsächlichen Aussehen Ihrer Armbanduhr unterscheiden.

## Vor Verbindung mit einem Smartphone

Die Uhr kommuniziert mit Smartphones über die stromsparende Kommunikationstechnologie Bluetooth Low Energy.

Sie müssen die zugehörige App „CITIZEN CONNECTED“ auf Ihrem Smartphone installieren. Nach der Installation starten Sie sie, legen Sie ein Konto an und führen Sie das Pairing zwischen Smartphone und Uhr durch, um beide zu verbinden. Der Aufbau einer Verbindung verläuft folgendermaßen.

• Zum Anlegen eines Kontos ist eine E-Mail-Adresse erforderlich, über die Sie E-Mails empfangen können.  
• Es ist nicht erforderlich, sich bei jeder Verbindung der Uhr mit dem Smartphone anzumelden und/oder das Pairing durchzuführen.

\* Die Bluetooth® Wortmarke und Logos sind eingetragene Marken der Bluetooth SIG, Inc.

\* Android ist eine eingetragene Marke von Google Inc.

\* iOS ist der Name eines Betriebssystems von Apple Inc. iOS ist eine Marke oder eingetragene Marke von Cisco in den U.S. und anderen Ländern und wird unter Lizenz verwendet.

Installieren Sie die zugehörige App

Starten Sie die App

Anmelden  
(Kontoeinrichtung)

Pairing

Verbinden

Trennen

### Anforderungen für die Verbindung

Android	Android OS 5.0 oder höher
iPhone	iOS 10.0 oder höher (iPhone 5 oder höher)
Bluetooth	Bluetooth Smart / 4.2 Low Energy

Unter dem nachfolgenden Link finden Sie alle Informationen zu kompatiblen Smartphones. <https://citizenwatch-global.com/support/yf05/index.html>

Die tatsächlichen Bildschirme und/oder Anzeigen der zugehörigen App können sich von den Abbildungen in diesem Handbuch unterscheiden, abhängig von den jeweiligen Anwendungsbedingungen und/oder Änderungen der technischen Daten bei einem Update der App.

Folgen Sie in diesem Fall den Anweisungen auf dem tatsächlichen Bildschirm der App.

## Pairing mit dem Smartphone

Das Pairing ist erforderlich, wenn Sie die Uhr zum ersten Mal mit Ihrem Smartphone verbinden möchten.

- Beim Pairing werden eindeutige Informationen auf der Uhr und auf dem Smartphone gespeichert.
- Legen Sie beim Start der zugehörigen App ein Konto an. Zum Anlegen eines Kontos ist eine E-Mail-Adresse erforderlich, über die Sie E-Mails empfangen können.
- Notieren Sie sich die E-Mail-Adresse und das Kennwort für das Konto, sodass Sie die Informationen ggf. zur Hand haben.

### Durchführen des Pairing

- Für das Pairing müssen sowohl die Uhr als auch das Smartphone bedient werden.
- Aktivieren Sie die Bluetooth und die Funktion(en) im Zusammenhang mit den Positionsdaten auf Ihrem Smartphone.

**1 Laden Sie die zugehörige App „CITIZEN CONNECTED“ von einer App-Site herunter und installieren Sie sie.**

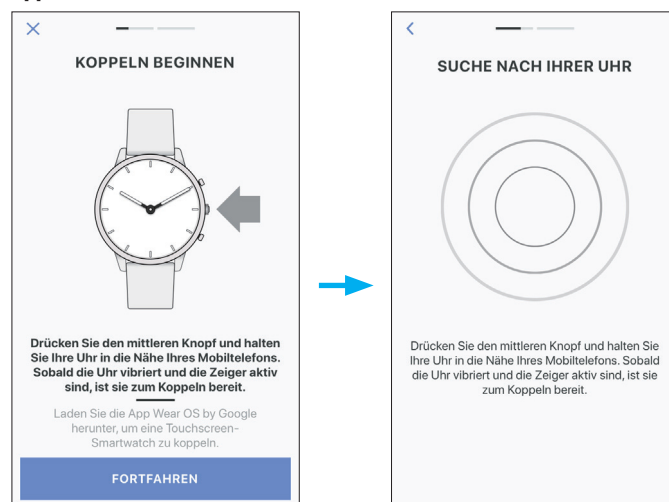
**2 Starten Sie die zugehörige App.**

- Der Bildschirm der App muss angezeigt bleiben, bis das Pairing abgeschlossen ist.

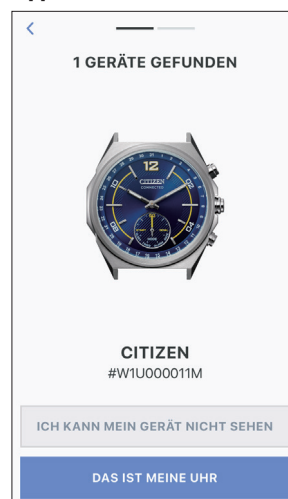
**3 Legen Sie ein Konto an.**

- Falls Sie sich nach dem vorherigen Anlegen eines Kontos abgemeldet hatten, ohne ein Pairing durchzuführen, melden Sie sich an.
- Nach dem Anmelden wird der Status beibehalten, unabhängig davon, ob die App aktiviert oder deaktiviert ist.

**4 Drücken Sie den mittleren rechten Knopf **B** und tippen Sie im Bildschirm der App auf [FORTFAHREN].**



**5 Tippen Sie auf [DAS IST MEINE UHR].**



- Die auf dem Bildschirm angezeigte Uhr sieht möglicherweise anders aus als Ihre tatsächliche Uhr.
- Tippen Sie auf [ICH KANN MEIN GERÄT NICHT SEHEN], wenn nicht nur die Farbe der Uhr sondern das gesamte Erscheinungsbild sich von Ihrer Uhr unterscheidet.
- Wenn das Update der Uhr gestartet wurde, warten Sie, bis es abgeschlossen ist.

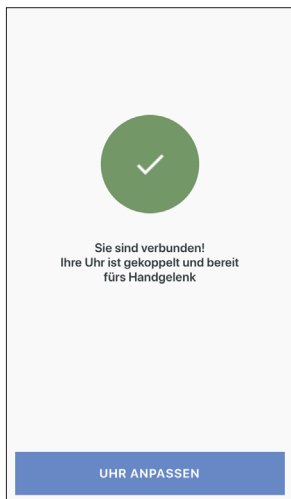
## 6 Drücken und halten Sie den rechten mittleren Knopf **B** der Uhr innerhalb des angezeigten Zeitlimits.



Das Pairing beginnt.

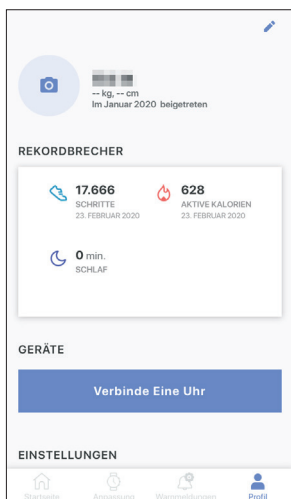
### Nach Abschluss des Pairing

Der Abschluss-Bildschirm wird angezeigt.



### Pairing auf dem Bildschirm der App starten

Wenn das Pairing abgebrochen wurde, tippen Sie auf die Taste [Verbinde Eine Uhr] oder [+ HINZUFÜGEN] auf dem Bildschirm [Profil] der App.

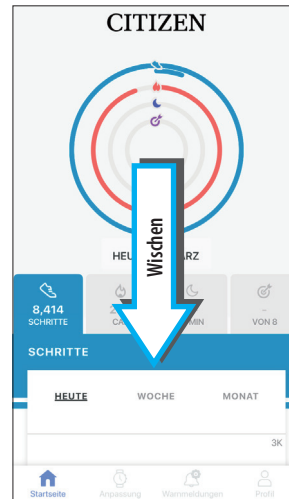


## Synchronisation

Nach dem Pairing sind Uhr und Smartphone miteinander verbunden. Die Datensynchronisation zwischen ihnen beginnt automatisch, wenn die zugehörige App gestartet oder angezeigt wird.

- Alle Zeiger der Uhr machen eine volle Umdrehung, wenn die Synchronisation startet.
- Die Datensynchronisation kann eine gewisse Zeit dauern.
- Einige Vorgänge der App, wie das Ändern der Einstellungen, gehen mit einer Synchronisation der Daten einher.

Sie können die Datensynchronisation auch starten, indem Sie auf dem Bildschirm [Startseite] nach unten wischen.



## Empfang der Uhrzeit

Diese Uhr empfängt bei jeder Verbindung Zeitinformationen von Ihrem Smartphone und stellt die Uhrzeit und den Kalender automatisch ein.

## Der Aktivitätsmonitor

Diese Uhr verfügt über den Aktivitätsmonitor, mit dem Ihre Aktivitäten gemessen und aufgezeichnet werden. Wenn Sie ein auf der App eingerichtetes Aktivitätsziel erreichen, vibriert die Uhr, um Sie über die Leistung zu benachrichtigen. Außerdem können Sie auf der zugehörigen App Ihren Aktivitätsverlauf überprüfen.

- Wenn Uhr und Smartphone miteinander verbunden werden, um die Daten zu synchronisieren, werden die auf der Uhr aufgezeichnete Aktivitätsdaten auf die zugehörige App übertragen und in der App gespeichert.
- Auf der Uhr werden bis zu etwa 40 Tage der Aktivitätsdaten gespeichert.

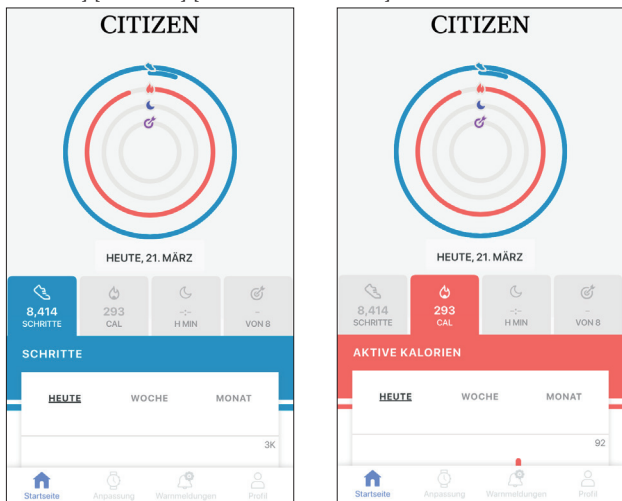
## Bildschirm der zugehörigen App

Die zugehörige App hat die folgenden vier verschiedenen Bildschirme. Zum Wechseln zwischen den Bildschirmen tippen Sie auf das betreffende der vier Symbole unten auf der Anzeige.



### [Startseite]-Bildschirm

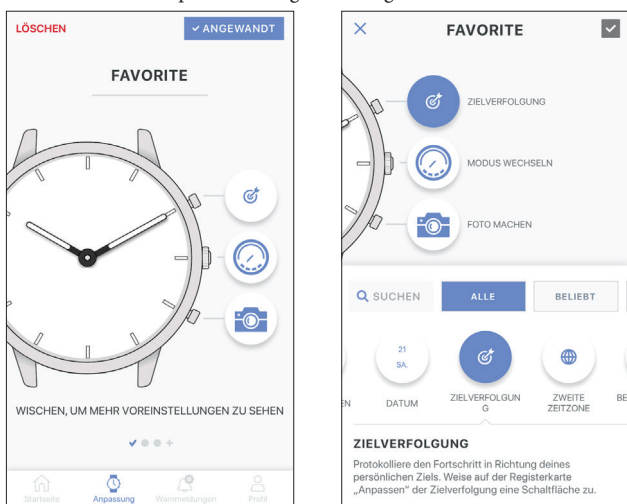
Dies ist der Bildschirm, auf dem die Daten des Aktivitätsmonitors auf der Uhr angezeigt werden. Er enthält die folgenden vier Untermenüs: [SCHRITTE] [AKTIVE KALORIEN] [SCHLAF] [ZIELVERFOLGUNG].



- Der Aktivitätsumfang wird als Prozentwert angezeigt. Der eingestellte Zielwert steht dabei für 100 %. Ein geschlossener Kreis auf einem Kreisdiagramm bedeutet 100 %. Bei Balkendiagrammen wird die 100 %-Linie im Diagrammfeld angezeigt.
- Der Zielwert kann unter [Ziele Festlegen] im Bildschirm [Profil] geändert werden.

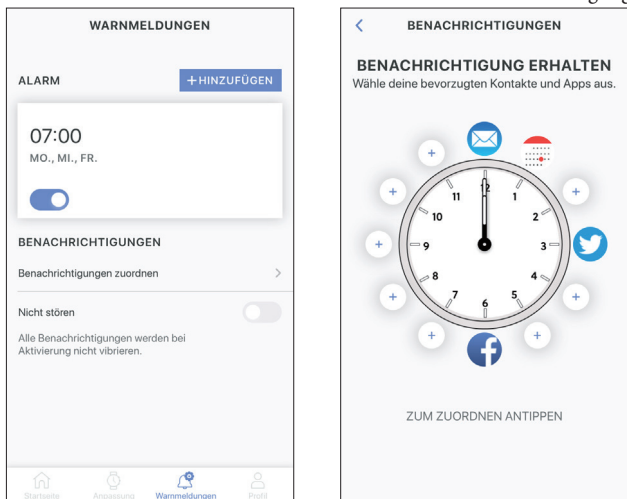
### [Anpassung]-Bildschirm

Auf diesem Bildschirm können Sie den Knöpfen der Uhr Funktionen zuweisen, Musik für die Suche des Smartphones festlegen, die Region der lokalen Zeit einrichten usw.



### [Warnmeldungen]-Bildschirm

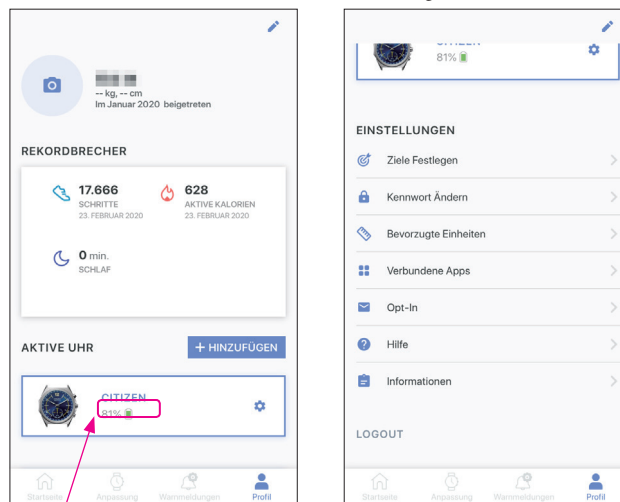
Dies ist der Bildschirm zum Einstellen von Alarmzeit und Benachrichtigungen.



### [Profil]-Bildschirm

Dies ist der Bildschirm zum Einrichten des Kontos, Hinzufügen von Uhren, Aufrufen der Hilfe und Ändern weiterer Einstellungen.

- Sie können die verbleibende Batterieladung der Uhr überprüfen.
- Sie können auf diesem Bildschirm auch das Pairing abbrechen und sich abmelden.



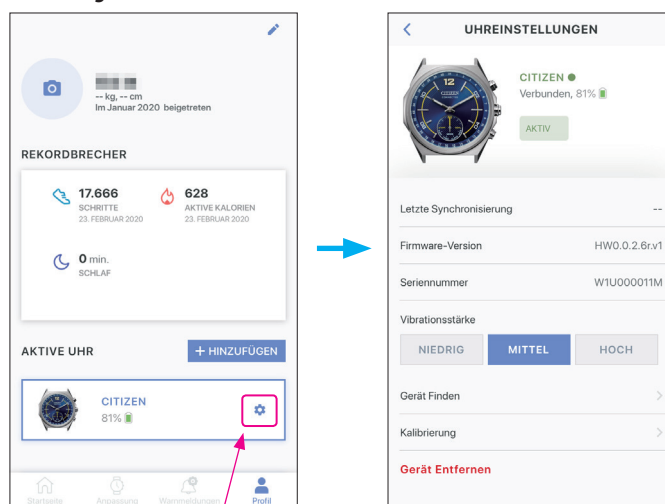
Verbleibende Batterieladung der Uhr

## Überprüfen des Status der verbundenen Uhr

### 1 Starten Sie die zugehörige App.

- Uhr und Smartphone werden miteinander verbunden.
- Falls Sie sich noch nicht angemeldet haben, melden Sie sich an.
- Wenn die Synchronisation von Uhr und Smartphone startet, warten Sie, bis der Vorgang abgeschlossen ist.

### 2 Tippen Sie auf dem Bildschirm [Profil] auf das Symbol rechts von der Abbildung der verbundenen Uhr.



Tippen Sie auf das Symbol.

Der Bildschirm [UHREINSTELLUNGEN] wird geöffnet.

<b>Letzte Synchronisierung</b>	Die Zeit der letzten Datensynchronisation zwischen Uhr und Smartphone wird angezeigt.
<b>Firmware-Version</b>	Die aktuelle Firmwareversion der Uhr wird angezeigt.
<b>Seriennummer</b>	Die Seriennummer der Uhr wird angezeigt.
<b>Vibrationsstärke</b>	Hier können Sie die Vibrationsstärke für Alarm und Benachrichtigungen auswählen.
<b>Gerät Finden</b>	Hiermit suchen Sie die Uhr. Auf der Karte kann die ungefähre Position der letzten Synchronisation mit der Uhr angezeigt werden.
<b>Kalibrierung</b>	Hiermit können Sie die Bezugsposition der Zeiger prüfen und korrigieren.
<b>Gerät Entfernen</b>	Pairing mit Uhren abbrechen.

- Zum Anzeigen der Uhr auf der Karte des Smartphones mit [Gerät Finden] müssen Sie die Berechtigung für den Zugriff auf Positionsdaten Ihres Smartphones erteilen.

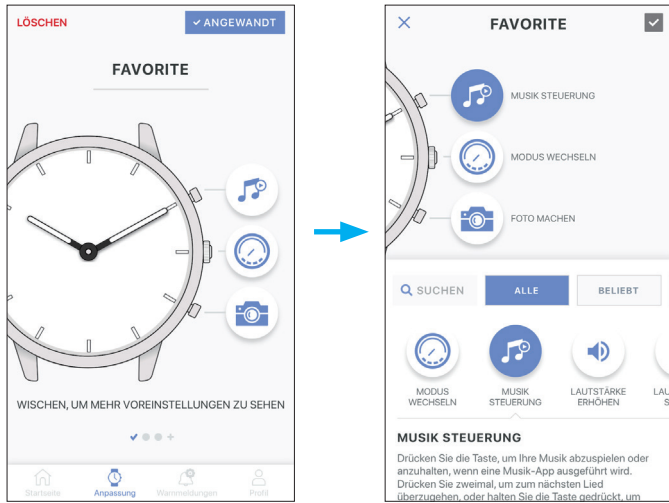


## Zuweisen von Funktionen für die Knöpfe der Uhr

### 1 Starten Sie die zugehörige App.

- Uhr und Smartphone werden miteinander verbunden.
- Falls Sie sich noch nicht angemeldet haben, melden Sie sich an.
- Wenn die Synchronisation von Uhr und Smartphone startet, warten Sie, bis der Vorgang abgeschlossen ist.

### 2 Tippen Sie auf dem Bildschirm [Anpassung] auf den Knopf, dem Sie eine Funktion zuweisen möchten.



- Die Liste der Knöpfe wird angezeigt.
- Im obigen Beispiel wurde auf Knopf © getippt.

### 3 Tippen Sie unten im Bildschirm auf die Funktion, die Sie zuweisen möchten. Sie können eine der folgenden Funktionen auswählen.

MODUS WECHSELN		Bei jedem Drücken der Knopfes wechselt die Anzeige der Uhr in der folgenden Reihenfolge: Benachrichtigung (ALERT), zweite Zeitzone (TIME 2), Alarmzeit (ALARM), Datumsanzeige (DATE). Die Anzeige des Funktionszeigers (kleiner Zeiger) ändert sich, abhängig von der oben gewählten Anzeige.
MUSIK STEUERUNG		Bei der Verwendung der Musik-App können Sie die Musikwiedergabe über die Uhr steuern: Abspielen/Anhalten/Zurück/Weiter. Abspielen/Anhalten: Drücken Sie den Knopf einmal und lassen Sie ihn los. Zurück zum vorherigen Titel: Drücken und halten des Knopfes während der Wiedergabe. Weiter zum nächsten Titel: Drücken Sie den Knopf während der Wiedergabe zweimal und lassen Sie ihn los.
LAUTSTÄRKE ERHÖHEN		Durch Drücken des Knopfes erhöhen Sie die Lautstärke.
LAUTSTÄRKE SENKEN		Durch Drücken des Knopfes reduzieren Sie die Lautstärke.
KLINGEL TON AKTIVIEREN		Beim Drücken des Knopfes gibt das Smartphone einen Ton aus. Sie können den ausgegebenen Ton auswählen.
FOTO MACHEN		Während der Verwendung der Foto-App wird bei Drücken dieses Knopfes ein Foto erstellt.
DATUM		Bei Drücken dieses Knopfes wird mit dem Stunden- und Minutenzeiger das aktuelle Datum angezeigt. Der Funktionszeiger (kleiner Zeiger) zeigt auf DATE.
ZIEL-VERFOLGUNG		Die Uhr zeichnet auf, wann und wie oft Sie den Knopf gedrückt haben.
ZWEITE ZEITZONE		Durch Drücken des Knopfes wird die zweite Zeitzone auf der Uhr angezeigt. Legen Sie beim Zuweisen der Funktion eine Region für die Anzeige fest. Der Funktionszeiger (kleiner Zeiger) zeigt auf TIME 2.
BENACHRICHTIGUNGEN		Bei Drücken dieses Knopfes wird mit dem Stunden- und Minutenzeiger die letzte erhaltene Anzeige angezeigt. Der Funktionszeiger (kleiner Zeiger) zeigt auf ALERT.
ZEIT FÜR DEN ARBEITSWEG		Durch Drücken des Knopfes wird die geschätzte Ankunfts-/Reisezeit angezeigt.

- Sie können die gewünschte Funktion suchen oder die Liste mithilfe von [SUCHEN], [ALLE], [BELIEBT] [AKTIVATÄT] und [TERMINPLAN] verkürzen.

### 4 Tippen Sie auf das Kontrollkästchen oben rechts auf dem Bildschirm, um den Vorgang abzuschließen.



- Die ausgewählte Funktion wurde dem Knopf zugewiesen.
- Zum Löschen der Einstellung tippen Sie links auf [X].

### Die Knöpfe als Gruppe verwenden

Es ist empfehlenswert, Funktionsgruppen für die Knöpfe für verschiedene Zwecke zu erstellen und je nach Bedarf zwischen den Gruppen zu wechseln.

- Die zugehörige App stellt standardmäßig die folgenden drei Gruppen bereit: [FAVORITE] [TRAVEL] und [FITNESS].
- Sie können neue Gruppen erstellen und bestehende Gruppen löschen.

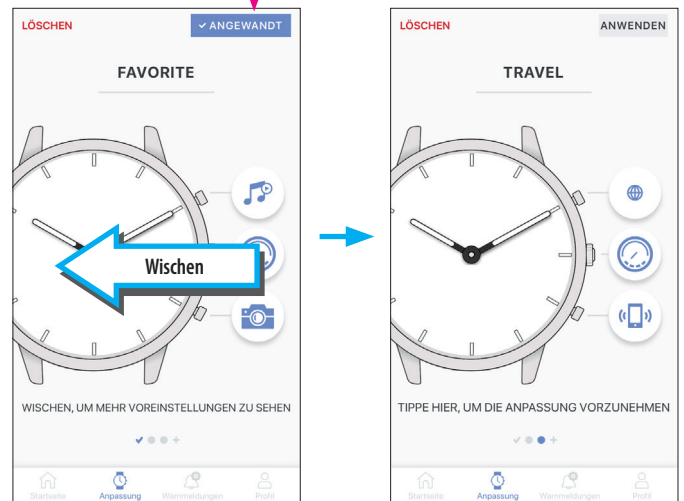
### Zwischen Gruppen wechseln

#### 1 Starten Sie die zugehörige App.

- Uhr und Smartphone werden miteinander verbunden.
- Falls Sie sich noch nicht angemeldet haben, melden Sie sich an.
- Wenn die Synchronisation von Uhr und Smartphone startet, warten Sie, bis der Vorgang abgeschlossen ist.

#### 2 Wischen Sie seitwärts auf dem Bildschirm [Anpassung].

[ANGEWANDT] wird angezeigt, wenn die aktuell ausgewählte Gruppe angezeigt wird.



- Im obigen Beispiel wird von der Gruppe [FAVORITE] zur Gruppe [TRAVEL] gewechselt.

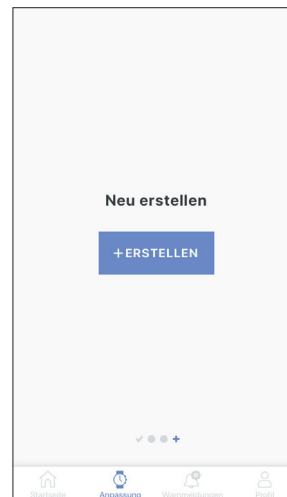
### 3 Tippen Sie auf die Taste [ANWENDEN] oben rechts auf dem Bildschirm, um den Vorgang abzuschließen.

#### Gruppe entfernen

Tippen Sie oben links auf dem Bildschirm auf [LÖSCHEN], um die auf dem Bildschirm angezeigte Gruppe zu entfernen.

#### Eine neue Gruppe erstellen

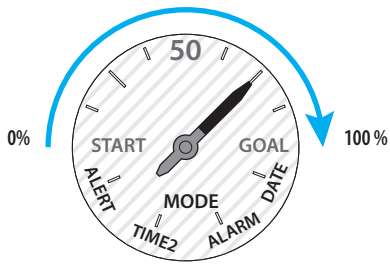
Wischen Sie den Bildschirm bis zum rechten Ende und tippen Sie auf die Taste [+ ERSTELLEN].



## Anzeigen des Funktionszeigers (kleiner Zeiger)

### Leistungsniveau-Anzeige für Schritte

Der Funktionszeiger (kleiner Zeiger) dieser Uhr zeigt normalerweise das Leistungsniveau der gemachten Schritte, die mit dem Aktivitätsmonitor der Uhr gemessen werden.



- Das obige Beispiel zeigt ein Leistungsniveau von 75 % an.
- Das Leistungsniveau wird jeden Tag um 00:00 Uhr zurückgesetzt. Damit kehrt auch die Anzeige zurück auf 0 %.

### Modusanzeige

Wenn den Knöpfen der Uhr Funktionen zugewiesen wurden und eine der folgenden Funktionen aktiviert wird, ändert sich die Anzeige der Uhr für 10 Sekunden und der Funktionszeiger (kleiner Zeiger) zeigt auf den Modus für die aktivierte Funktion.

Anzeigen des Funktionszeigers (kleiner Zeiger)	Anzeige des Stunden- und Minutenzeigers
	<b>ALERT</b> Die vorherige Benachrichtigung wird angezeigt. Wenn keine Benachrichtigung vorliegt, wird nichts angezeigt.
	<b>TIME2</b> Die Uhrzeit der als [ZWEITE ZEITZONE] festgelegten Region wird angezeigt.
	<b>ALARM</b> Die Alarmzeit der als [ALARM] festgelegten Region wird angezeigt.
	<b>DATE</b> Das Datum wird angezeigt.

- ALERT, TIME2 und DATE werden angezeigt, wenn den Knöpfen der Uhr [BENACHRICHTIG UNGEN], [ZWEITE ZEITZONE] und [DATUM] zugewiesen werden und ein entsprechender Knopf gedrückt wird. Sie werden auch angezeigt, wenn ein Knopf einer Uhr verwendet wird, dem die Funktion [MODUS WECHSELN] zugewiesen ist.
- Durch wiederholtes Drücken eines Knopfs der Uhr, dem die Funktion [MODUS WECHSELN] zugewiesen ist, wird ALARM angezeigt.
- Die Modusanzeige von TIME 2 und ALARM wird jeweils übersprungen, wenn der Knopf der Uhr verwendet wird, dem die Funktion [MODUS WECHSELN] zugewiesen ist, wenn die zweite Zeitzone (TIME 2) und die Alarmfunktionen nicht verwendet werden.

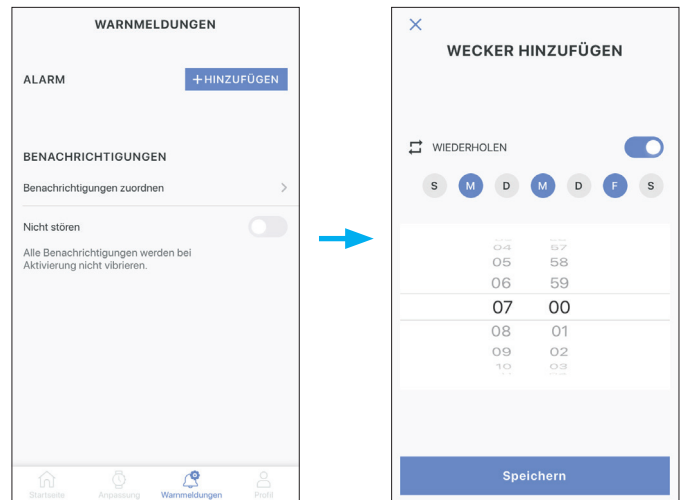
## Einstellen des Alarms

### 1 Starten Sie die zugehörige App.

Uhr und Smartphone werden miteinander verbunden.

- Falls Sie sich noch nicht angemeldet haben, melden Sie sich an.
- Wenn die Synchronisation von Uhr und Smartphone startet, warten Sie, bis der Vorgang abgeschlossen ist.

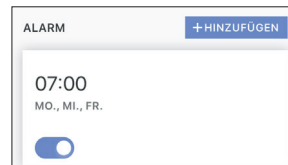
### 2 Tippen Sie auf die Taste [+ HINZUFÜGEN] für [ALARM] auf dem Bildschirm [Warnmeldungen].



- Wenn Sie den Schalter [WIEDERHOLEN] auf dem Bildschirm [WECKER HINZUFÜGEN] aktivieren, werden Wochentage angezeigt. Tippen Sie auf die Wochentage, an denen der Alarm wiederholt werden soll. Im obigen Beispiel sind Montag, Mittwoch und Freitag ausgewählt.

### 3 Legen Sie die Alarmzeit fest und tippen Sie auf die Taste [Speichern] unten auf dem Bildschirm, um den Vorgang abzuschließen.

Für die neu eingerichtete Alarmzeit wird der aktivierte Status angezeigt.



### Eintritt der Alarmzeit

Der Stunden- und Minutenzeiger zittern und die Uhr vibriert.

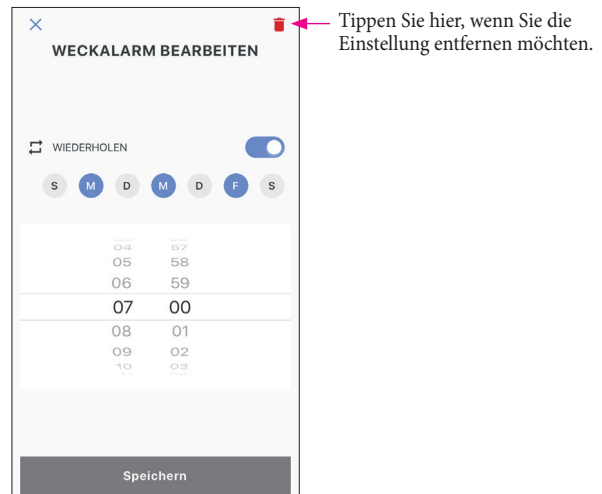
- Der Funktionszeiger (kleiner Zeiger) zeigt auf ALARM.
- Drücken Sie einen beliebigen Knopf, um den Alarm zu beenden.

### Ein- und Ausschalten des Alarms

In [ALARM] auf dem Bildschirm [Warnmeldungen] können Sie die Alarmzeit ein- bzw. ausschalten.

### Ändern der Alarmeinstellung

Zum Ändern der eingestellten Zeit tippen Sie auf die Alarmzeit in [ALARM] auf dem Bildschirm [Warnmeldungen].



## Einstellung von Benachrichtigungen

Die Uhr zeigt Benachrichtigungen an, indem der Minuten- und Stundenzeiger auf die zuvor für die jeweilige Art der Benachrichtigung festgelegte Position bewegt werden. Die Uhr vibriert, wenn eine Benachrichtigung gemeldet wird.

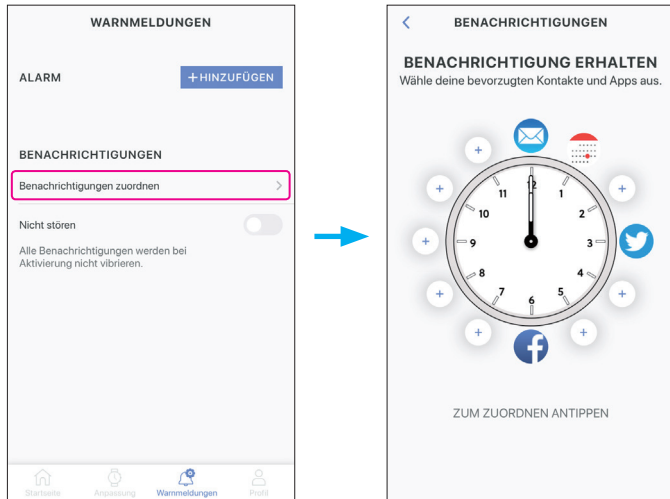
- Sie können die Stärke der Vibration einstellen und sie auch deaktivieren.
- Die Anzahl der Vibrationen hat Einfluss auf die Lebensdauer der Batterie der Uhr.

### 1 Starten Sie die zugehörige App.

Uhr und Smartphone werden miteinander verbunden.

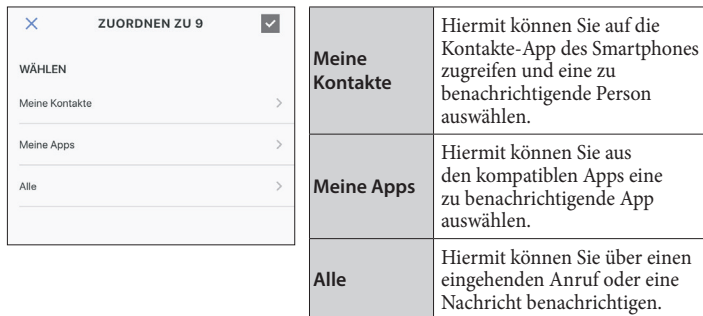
- Falls Sie sich noch nicht angemeldet haben, melden Sie sich an.
- Wenn die Synchronisation von Uhr und Smartphone startet, warten Sie, bis der Vorgang abgeschlossen ist.

### 2 Tippen Sie auf [Benachrichtigungen zuordnen] unter [BENACHRICHTIGUNGEN] auf dem Bildschirm [Warnmeldungen].



### 3 Tippen Sie auf eine Benachrichtigungsposition.

Es wird ein Bildschirm angezeigt, auf dem Sie den Inhalt für Benachrichtigungen zuweisen können.



- Das obige Beispiel zeigt die Zuweisung der 9-Uhr-Position für die Benachrichtigung.
- Für den Zugriff auf die Kontakte-App ist eine entsprechende Berechtigung erforderlich. Die Benachrichtigung kann nicht ohne diese Berechtigung eingerichtet werden.

### 4 Tippen Sie auf das Kontrollkästchen oben rechts auf dem Bildschirm, um den Vorgang abzuschließen.



- Zum Löschen der Einstellung tippen Sie links auf [X].

### ■ Einstellung der Vibrationsstärke ändern

Sie können die Stärke der Vibration über [Vibrationsstärke] unter [UHREINSTELLUNGEN] im Bildschirm [Profil] ändern.

### ■ Beenden der Benachrichtigung

Aktivieren Sie den Schalter von [Nicht stören] im Bildschirm [Warnmeldungen].

## Prüfen und Korrigieren der Bezugsposition

Überprüfen Sie die Bezugsposition mithilfe der zugehörigen App und stellen Sie sie ein.

Wenn die Uhrzeit oder der Kalender auch nach dem Verbinden mit dem Smartphone nicht richtig angezeigt wird, prüfen Sie, ob die Bezugsposition richtig ist.

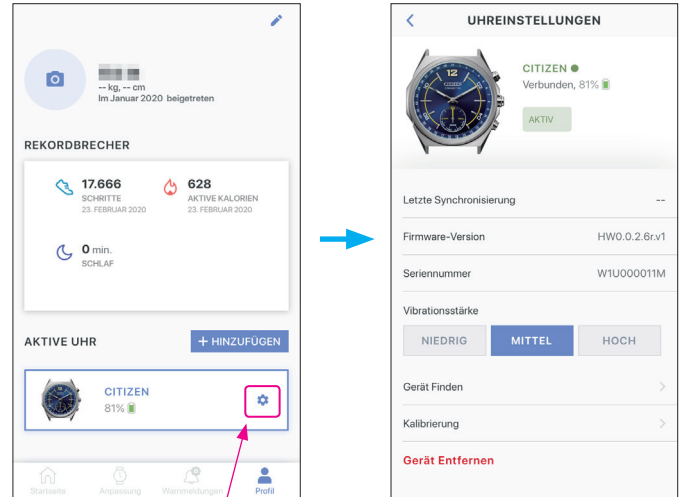
- Wenn die Zeiger und die Anzeige nicht die richtige Bezugsposition wiedergeben, werden die Uhrzeit und der Kalender nicht präzise angezeigt.

### 1 Starten Sie die zugehörige App.

Uhr und Smartphone werden miteinander verbunden.

- Falls Sie sich noch nicht angemeldet haben, melden Sie sich an.
- Wenn die Synchronisation von Uhr und Smartphone startet, warten Sie, bis der Vorgang abgeschlossen ist.

### 2 Tippen Sie auf dem Bildschirm [Profil] auf das Symbol rechts von der Abbildung der verbundenen Uhr.

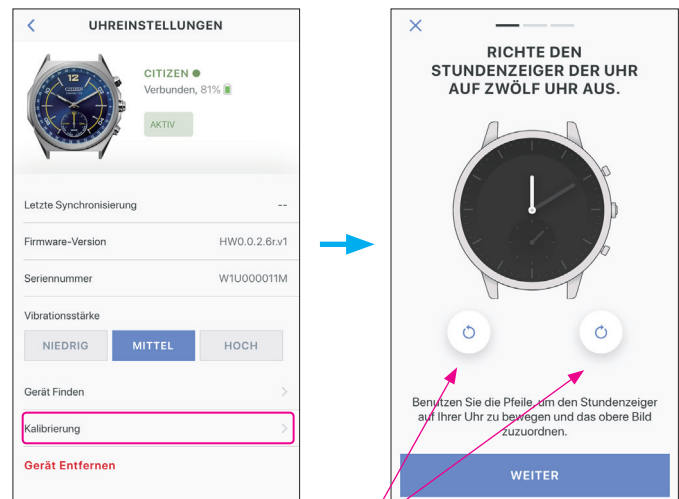


Tippen Sie auf das Symbol.

Der Bildschirm [UHREINSTELLUNGEN] wird geöffnet.

### 3 Tippen Sie auf [Kalibrierung].

Die Bezugsposition des Stundenzeigers wird justierbar.



Verwenden Sie die Tasten, um die Zeiger der Uhr zu bewegen. Tippen Sie auf die Taste [WEITER], um den Vorgang abzuschließen.

### 4 Stellen Sie die Bezugsposition des Minutenzeigers und des Funktionszeigers (kleiner Zeiger) mit denselben Schritten ein.

- Tippen Sie auf die Taste [FERTIG], um den Vorgang abzuschließen.



## Austausch der Batterie

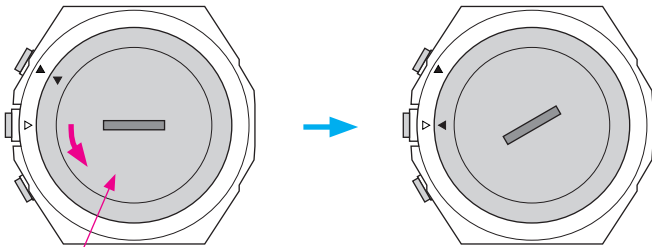
Diese Uhr informiert Sie im Zeitraum eines fälligen Batterieaustauschs durch Stoppen aller Zeiger in der 6-Uhr-Position, dass die Batteriespannung niedrig ist.



- Sie können die Anzeige durch einen Knopfdruck aufheben, ein frühzeitiger Austausch der Batterie wird jedoch empfohlen.
- Sie können die verbleibende Batterieladung der Uhr im Bildschirm [Profil] der zugehörigen App überprüfen.

### Ersetzen der Batterie

- 1 Drehen Sie die Gehäuserückseite der Uhr mithilfe einer Münze oder eines ähnlichen Gegenstands gegen den Uhrzeigersinn.**



Gehäuserückseite

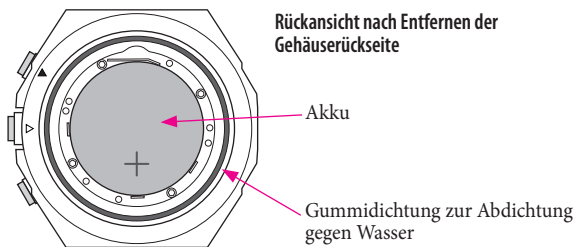
- Drehen Sie sie so weit, dass die Markierung ▲ auf der Gehäuserückseite mit der Markierung △ auf dem Gehäuse ausgerichtet ist.

- 2 Drehen Sie die Uhr, um die Batterie zu entfernen.**

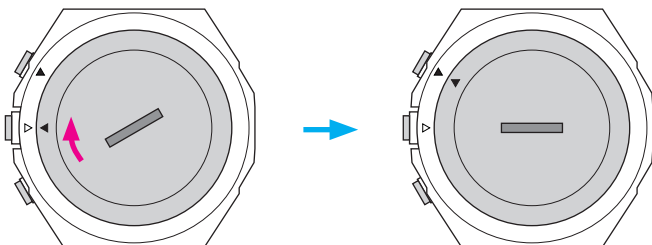
- 3 Setzen Sie eine neue Batterie in die Uhr in.**

- Stellen Sie beim Einsetzen der Batterie sicher, dass die Seite mit dem Pluszeichen (+) nach oben zeigt.

- 4 Vergewissern Sie sich, dass die Gummidichtung zur Abdichtung der Uhr in der richtigen Position eingesetzt wird.**



- 5 Setzen Sie die Gehäuserückseite wieder auf, richten Sie die Markierung ▲ mit der Markierung △ auf dem Gehäuse aus, und drehen Sie sie im Uhrzeigersinn.**



- Drehen Sie sie so weit, dass die Markierung ▲ auf der Gehäuserückseite mit der Markierung △ auf dem Gehäuse ausgerichtet ist.
- Stellen Sie sicher, dass sich keine Fremdkörper wie etwa Gewindeteile zwischen Gehäuserückseite und Gehäuse befinden.
- Drehen Sie die Gehäuserückseite fest, bis der Schlitz eine horizontale Gerade bildet.
- Starten Sie nach dem Austausch der Batterie die zugehörige App und synchronisieren Sie die Uhr mit dem Smartphone.

## Fehlersuche

Symptom	Abhilfemaßnahmen
<b>Pairing</b>	
Pairing, Synchronisation oder Update kann nicht durchgeführt werden.	Platzieren Sie die Uhr in die Nähe des Smartphones.
	Überprüfen Sie die Bluetooth-Einstellungen und die Positionsinformationen des Smartphones und der zugehörigen App.
	Falls Sie ein Pairing ausgeführt haben, brechen Sie den laufenden Pairing-Vorgang ab und führen Sie das Pairing erneut aus.
Wenn alle Zeiger der Uhr manchmal gemeinsam in der 6-Uhr-Position stoppen, tauschen Sie die Batterie aus.	
Alle Zeiger der Uhr stoppen in der 6-Uhr-Position.	Tauschen Sie die Batterie der Uhr aus.
Ich möchte ein laufendes Pairing abbrechen.	Tippen Sie auf dem Bildschirm [Profil] der zugehörigen App zunächst auf das Symbol rechts von der Abbildung der verwendeten Uhr. Der Bildschirm [UHREINSTELLUNGEN] wird angezeigt. Tippen Sie auf [Gerät Entfernen], um das Pairing abzubrechen. Entfernen Sie dann den Namen der verwendeten Uhr aus den Bluetooth-Einstellungen Ihres Smartphones.
<b>Zeit/Kalender</b>	
Zeit/Kalender kann nicht eingestellt werden.	Sie können Uhrzeit und Kalender auf dieser Uhr nicht manuell einstellen. Die Uhr folgt der Uhrzeit und dem Kalender Ihres Smartphones, indem Sie das Smartphone über die zugehörige App mit ihr verbinden.
Uhrzeit/Kalender ist falsch.	Überprüfen Sie die Uhrzeit und den Kalender auf Ihrem Smartphone und starten Sie die zugehörige App, um das Smartphone mit der Uhr zu synchronisieren.
	Korrigieren Sie die Bezugsposition der Zeiger der Uhr. Tippen Sie auf dem Bildschirm [Profil] der zugehörigen App auf das Symbol rechts von der Abbildung der verwendeten Uhr. Der Bildschirm [UHREINSTELLUNGEN] wird angezeigt. Tippen Sie auf dem Bildschirm auf [Kalibrierung].
<b>Aktivitätsmonitor</b>	
Mein Schlaf wird vom Aktivitätsmonitor nicht aufgezeichnet.	Er wird automatisch aufgezeichnet, wenn Sie die Uhr während des Schlafs tragen.
Ich möchte den Namen und die Werte für meine Größe und mein Gewicht ändern.	Tippen Sie auf das Symbol oben rechts auf dem Bildschirm [Profil] der zugehörigen App.
Ich möchte die Einheit für Länge, Gewicht und Temperatur auf der zugehörigen App ändern.	Tippen Sie auf [Bevorzugte Einheiten] auf dem Bildschirm [Profil] der zugehörigen App.
Daten des Aktivitätsmonitors werden nicht an die zugehörige App gesendet.	Tauschen Sie die Batterie der Uhr aus, wenn die verbliebene Batterieladung niedrig ist.
	Legen Sie die Uhr richtig um Ihr Handgelenk.
<b>Benachrichtigung/Alarm</b>	
Es kommen keine Benachrichtigungen an.	Überprüfen Sie die Einstellung für Benachrichtigungen auf dem Bildschirm [Warnmeldungen] der zugehörigen App.
	Überprüfen Sie, ob der Schalter von [Nicht stören] auf dem Bildschirm [Warnmeldungen] deaktiviert ist.
Der Alarm funktioniert nicht.	Überprüfen Sie die Einstellungen von Alarm Ein/Aus, Alarmzeit und Alarmwiederholung auf dem Bildschirm [Warnmeldungen] der zugehörigen App.
<b>Sonstige</b>	
Ich möchte die verbliebene Batterieladung überprüfen.	Überprüfen Sie die Anzeige rechts von der Abbildung der verwendeten Uhr auf dem Bildschirm [Profil] der zugehörigen App.
Ich verstehe nicht, was der Funktionszeiger (kleiner Zeiger) dieser Uhr zeigt.	Der Funktionszeiger (kleiner Zeiger) dieser Uhr zeigt die Aktivitätsleistung an, wenn er in die obere Hälfte des kleinen Zifferblatts zeigt. Wenn er in die untere Hälfte zeigt, zeigt er den aktuellen Modus der Uhr an.
Die Zeiger stoppen.	Wenn alle Zeiger der Uhr in der 6-Uhr-Position stoppen, ist die verbliebene Batterieladung nicht ausreichend. Tauschen Sie die Batterie der Uhr frühzeitig aus.

- Wenn das Problem mit keiner der genannten Methoden behoben werden kann, entfernen Sie die Batterie aus der Uhr und setzen Sie sie erneut ein.





## Bluetooth

### Bestimmungen und Vorschriften zu Bluetooth (Bereiche, in denen Bluetooth verfügbar ist)

Die Verwendung der Bluetooth-Kommunikationstechnologie ist in manchen Ländern oder Regionen gesetzlich nicht erlaubt. Besuchen Sie unsere unten angegebene Website zur Bestätigung der Länder, in denen Bluetooth legal verfügbar ist.

<https://www.citizenwatch-global.com/support/>

- Die Verwendung dieser Uhr in einem Land, in dem Bluetooth nicht erlaubt ist, kann unter dem geltenden Recht bestraft werden.
- Die Kommunikation über Bluetooth kann vorsätzlich oder unbeabsichtigt überwacht werden. Verwenden Sie diese Uhr deshalb nicht für wichtige Kommunikation oder Kommunikation bei der es um Menschenleben geht.

## Wasserfestigkeit

### ⚠️ WARNUNG Wasserfestigkeit

- Siehe Uhrvorderseite und/oder Gehäuserückseite für Angabe zur Wasserfestigkeit der Uhr. Die folgende Tabelle bietet Beispiele zur Bezugnahme, um sicherzustellen, dass Ihre Uhr richtig verwendet wird. (Die Einheit „1 bar“ entspricht etwa 1 Atmosphäre.)
- Die Kennzeichnung „WATER RESIST(ANT) xx bar“ (Wasserfest bis xx Bar) kann auch als „W. R. xx bar“ dargestellt sein.
- Nicht wasserdichte Modelle sollten mit keinerlei Feuchtigkeit in Kontakt kommen. Lassen Sie Uhren mit dieser Klassifizierung mit keiner Feuchtigkeit in Kontakt kommen.
- Wasserabweisend für den täglichen Gebrauch (bis 3 Atmosphären) bedeutet, dass die Uhr bei gelegentlichen, versehentlichen Spritzern wasserresistent ist.
- Erhöhte Wasserfestigkeit für tägliche Verwendung (bis 5 Atmosphären) bedeutet, dass die Uhr z.B. beim Schwimmen getragen werden kann, nicht aber beim Tauchen.
- Erhöhte Wasserfestigkeit für tägliche Verwendung (bis 10/20 Atmosphären) bedeutet, dass die Uhr beim Tauchen ohne Geräte getragen werden kann, aber nicht beim Gerätetauchen oder Mischgas-Tauchen mit Helium.

Name	Anzeige	Erläuterung	Wasserbezogene Verwendung					
	Zifferblatt oder Gehäuserückseite		Geringe Wasseraussetzung (Gesichtswaschen, Regen usw.)	Schwimmen und allgemeine Wascharbeiten	Tauchen ohne Geräte, Wassersport	Scuba-Tauchen mit Atemgerät	Sättigungs-Tauchen mit Helium	Bedienen der Krone oder des Knopfes, wenn die Uhr nass ist
Nicht wasserfest	–	Nicht wasserfest	NEIN	NEIN	NEIN	NEIN	NEIN	NEIN
Wasserfeste Uhr für die alltägliche Verwendung	WATER RESIST	Wasserfest bis 3 Atmosphären	OK	NEIN	NEIN	NEIN	NEIN	NEIN
Wasserfeste Uhr für die erweiterte alltägliche Verwendung	W. R. 5 bar	Wasserfest bis 5 Atmosphären	OK	OK	NEIN	NEIN	NEIN	NEIN
	W. R. 10 bar W. R. 20 bar	Wasserfest bis 10 oder 20 Atmosphären	OK	OK	OK	NEIN	NEIN	NEIN

## Vorsichtsmaßnahmen und Begrenzung der Verwendung

### ⚠️ ACHTUNG Austausch der Batterie

- Laden Sie die alte Batterie nicht wieder auf.
- Werfen Sie die alte Batterie nicht in Feuer.
- Batterie nicht verschlucken - Risiko chemischer Verätzungen
- Dieses Produkt enthält eine Knopfzellenbatterie. Wenn die Knopfzellenbatterie verschluckt wird, kann sie innerhalb von nur 2 Stunden schwere innere Verätzungen verursachen und zum Tod führen.
- Bewahren Sie neue und gebrauchte Batterien außerhalb der Reichweite von Kindern auf.
- Wenn das Batteriefach nicht sicher schließt, verwenden Sie das Produkt nicht und bewahren es außerhalb der Reichweite von Kindern auf.
- Wenn Sie glauben, dass eine Batterie verschluckt wurde oder ins Innere eines Körpers gelangt ist, suchen Sie sofort einen Arzt auf.
- Die Batterie nicht auseinanderbauen, modifizieren oder erhitzen. Dies kann zu einem schweren Unfall führen.
- Wenn eine Batterie zu lange in der Uhr belassen wird, kann die Uhr durch eine Leckage beschädigt werden, was zu einer Fehlfunktion führen kann. Tauschen Sie die Batterie der Uhr frühzeitig aus.
- Verwenden Sie beim Ersetzen der Batterie immer nur eine Batterie der vorgeschriebenen Sorte.
- Ersetzen Sie die Batterie nur durch die angegebene Batterie. Der Ersatz durch eine falsche Batterie kann dazu führen, dass die Batterie explodiert oder Fehlfunktionen der Uhr auftreten.

### ⚠️ ACHTUNG Zum Vermeiden von Verletzungen

- Seien Sie besonders vorsichtig beim Tragen der Uhr, wenn Sie ein Kleinkind halten, um Verletzungen zu vermeiden.
- Seien Sie besonders vorsichtig bei anstrengenden Übungen oder Arbeiten, um Unfälle mit Verletzungen an sich selber und anderen zu vermeiden.
- Tagen Sie Ihre Uhr nicht in einer Sauna oder einem anderen Ort, wo die Uhr sehr heiß werden kann, um die Gefahr von Verbrennungen zu vermeiden.
- Seien Sie vorsichtig beim Aufsetzen und Abnehmen der Uhr, da die Gefahr besteht, sich je nach Art der Befestigung des Armbands die Fingernägel zu verletzen.

### ⚠️ ACHTUNG Vorsichtsmaßnahmen

- Verwenden Sie die Uhr immer mit eingedrückter Krone (Normalposition). Wenn die Krone als Schraubensperrentyp ausgelegt ist, stellen Sie sicher, dass sie sicher gesperrt ist.
- Bedienen Sie die Uhr (Krone und/oder Knöpfe) nicht, wenn sie nass ist. Dadurch kann Wasser eindringen und Schäden an wesentlichen Bestandteilen verursachen.
- Wenn Wasser in die Uhr eindringt oder das Uhrglas beschlägt und der Beschlag auch nach längerer Zeit nicht verschwindet, wenden Sie sich an Ihren Händler oder eine zertifizierte Kundendienstvertretung zur Prüfung und/oder Reparatur.
- Auch wenn Ihre Uhr eine hohe Wasserresistenz aufweist, seien Sie mit Folgendem vorsichtig.
  - Wenn die Uhr in Meerwasser getaucht wurde, gründlich mit Süßwasser abspülen und mit einem weichen Lappen vollständig trocken wischen.
  - Spülen Sie die Uhr nicht unter dem Wasserhahn ab.
  - Nehmen Sie die Uhr ab, bevor Sie ein Bad nehmen.
- Falls Meerwasser in die Uhr eingedrungen ist, legen Sie die Uhr in einen Karton oder eine Plastiktüte und reichen Sie sie so schnell wie möglich zur Reparatur ein. Andernfalls nimmt der Druck in der Uhr zu, und Teile (Glas, Krone, Druckknopf usw.) können sich lösen.



## Vorsichtsmaßnahmen und Begrenzung der Verwendung (Forts.)

### ! ACHTUNG Beim Tragen Ihrer Uhr

#### <Armband>

- Armbänder aus Leder und Kunststoff (Urethan) verschleifen nach einiger Zeit, da sie Schweiß und Schmutz ausgesetzt sind. Aufgrund seiner natürlichen Eigenschaften wird ein Lederarmband im Laufe der Zeit verschlissen, verformt und verfärbt. Wir empfehlen, das Armband regelmäßig zu ersetzen.
- Die Haltbarkeit von Lederbändern kann aufgrund der Materialeigenschaften beeinträchtigt werden, wenn sie nass werden (Ausbleichung, Ablösung von Klebstoff). Außerdem kann nasses Leder zu Hautreizungen führen.
- Lassen Sie ein Lederarmband nicht in Kontakt mit Substanzen kommen, die flüchtige organische Stoffe enthalten, wie etwa Bleiche oder Alkohol (und auch Kosmetika). Dabei können Verfärbung und vorzeitige Alterung auftreten. Ultraviolettes Licht wie direktes Sonnenlicht kann Verfärbung oder Verformung verursachen.
- Wir empfehlen, die Uhr abzunehmen, falls sie nass wird, auch wenn die Uhr selber wasserfest ist.
- Tragen Sie das Armband nicht zu eng. Lassen Sie ausreichend Platz zwischen dem Band und Ihrer Haut, um ausreichende Lüftung zu gewährleisten.
- Das Gummi- (Urethan-) Armband kann durch Farbstoffe oder Erde, die an Kleidung oder anderen Zubehörteilen haften, verfärbt werden. Da solche Verfärbungen nicht entfernbar sein können, ist Vorsicht beim Tragen der Uhr mit Artikeln geboten, die leicht Farbe übertragen können (Kleidungsstücke, Handtaschen usw.). Zusätzlich kann Verschleiß durch Lösungsmittel und Luftfeuchtigkeit am Armband auftreten. Ersetzen Sie das Armband, wenn es an Elastizität verliert, oder brüchig wird.
- Lassen Sie das Armband in folgenden Fällen anpassen, oder reparieren:
  - Wenn Sie eine Anomalität des Armbandes aufgrund von Korrosion feststellen.
  - Wenn der Armbandstift hervorsteht.
- Wir empfehlen, die Größeneinstellung Ihres Uhrenarmsbands von einem erfahrenen Uhrmacher ausführen zu lassen. Wenn das Armband nicht korrekt eingestellt ist, kann es sich unerwartet lösen. Dies kann zu Verletzungen oder zum Verlust der Uhr führen (ausgenommen Produkte mit dem Tool zum Anpassen des Uhrenarmsbands). Wenden Sie sich an eine zertifizierte Kundendienstvertretung. Andere Geschäfte stellen diese Arbeit möglicherweise in Rechnung oder führen sie nicht aus.

#### <Temperatur>

- Die Uhr kann stoppen oder die Funktion beeinträchtigt werden, wenn die Umgebungstemperaturen sehr hoch oder niedrig sind.
- Verwenden Sie die Uhr nicht in einer Umgebung mit übermäßiger Hitze oder Kälte oder unter Bedingungen, die zu Auslaufen, Erhitzen, Explosion oder Entflammen der Batterie führen können.

#### <Magnetismus>

- Analoge Quarz-Uhren werden von einem Schrittmotor angetrieben, der mit einem Magneten arbeitet. Wenn Sie die Uhr starkem Magnetismus aussetzen, kann dies dazu führen, dass der Motor nicht ordnungsgemäß arbeitet und die Zeit auf der Uhr nicht korrekt angezeigt wird. Halten Sie die Uhr von magnetischen Gesundheitsgeräten (magnetische Armbänder, magnetische Gummibänder usw.), Magneten im Verschluss von Kühlschränken, Handtaschenverschlüssen, Lautsprechern von Mobiltelefonen, elektromagnetischen Kochgeräten usw. fern.

#### <Starke Erschütterungen>

- Lassen Sie die Uhr nicht fallen und schützen Sie sie vor anderen starken Erschütterungen. Dadurch können Fehlfunktionen und/oder Leistungsbeeinträchtigungen hervorgerufen werden, ebenso wie Schäden am Gehäuse und Armband.

#### <Statische Elektrizität>

- Die in den Quarz-Uhren verwendeten integrierten Schaltkreise (IC) sind gegen statische Elektrizität empfindlich. Beachten Sie bitte, dass die Uhr ggf. Fehlfunktionen aufweisen kann, wenn sie starker statischer Elektrizität ausgesetzt wird.

#### <Chemikalien, korrosive Gase und Quecksilber>

- Verwenden Sie die Uhr nicht in einer Umgebung mit Chemikalien oder korrosiven Gasen. Wenn Terpentin, Benzol oder andere Lösungsmittel, ebenso wie solche Stoffe enthaltende Produkte (einschließlich Benzin, Nagellackentferner, Kresol, Badezimmerreiniger, Klebstoffe, Hydrophobiermittel usw.), in Kontakt mit der Uhr kommen, können sie zu Verfärbungen, Auflösungen, oder Rissen an Materialien führen. Seien Sie beim Umgang mit solchen Chemikalien vorsichtig. Kontakt mit Quecksilber, wie es etwa in Thermometern verwendet wird, kann ebenfalls zu Verfärbungen an Armband und Gehäuse führen.

#### <Schutzaufkleber>

- Entfernen Sie alle Schutzfolien von Ihrer Uhr (Gehäuserückseite, Armband, Verschluss usw.). Andernfalls können Schweiß oder Feuchtigkeit in die Spalte zwischen den Schutzaufklebern und den Teilen eindringen, was zu Hautreizungen und/oder Korrosion der Metallteile führen kann.

### ! ACHTUNG Halten Sie Ihre Uhr immer sauber

- Drehen Sie die Krone, während sie voll eingedrückt ist, und drücken Sie die Knöpfe regelmäßig, damit sie nicht durch Ansammlung von Fremdmaterial festsetzen.
- Das Gehäuse und das Band der Armbanduhr kommen in direkte Berührung mit der Haut. Korrosion von Metall, oder Ansammlung von Fremdstoffen kann zu schwarzen Verschmutzungen auf dem Armband führen, wenn es Feuchtigkeit, oder Schweiß ausgesetzt ist. Halten Sie Ihre Uhr immer sauber.
- Das Gehäuse und das Band der Armbanduhr kommen in direkte Berührung mit der Haut. Wenn Sie den Eindruck haben, dass etwas nicht in Ordnung ist, nehmen Sie die sofort Uhr ab und wenden Sie sich an einen Arzt. Wenn Sie den Eindruck haben, dass etwas nicht in Ordnung ist, nehmen Sie die sofort Uhr ab und wenden Sie sich an einen Arzt.
- Wenn sich in einem Metallband oder Metallgehäuse Schweiß oder Schmutz angesammelt hat, reinigen Sie Band bzw. Gehäuse sorgfältig mit einer Bürste und einem neutralen Reinigungsmittel. Im Fall eines Leder- oder Kunststoff-(Urethan-)Bands wischen Sie das Band mit einem trockenen Tuch sauber.
- Lederbänder können durch Schweiß, oder Staub verfärbt werden. Halten Sie Ihr Lederarmband immer sauber, indem Sie es mit einem trockenen Tuch abwischen.

#### Pflege Ihrer Uhr

- Wischen Sie Schmutz oder Feuchtigkeit wie Schweiß vom Gehäuse und Glas mit einem weichen Lappen ab.
- Bei einem Armband aus Metall, Kunststoff oder Gummi (Urethan) waschen Sie Schmutz mit Wasser ab. Entfernen Sie kleine Schmutzpartikel zwischen den Spalten des Metallarmsbands mit einer weichen Bürste.
- Armbänder aus Leder wischen Sie mit einem trockenen Lappen sauber.
- Wenn Sie die Uhr längere Zeit über nicht verwenden, wischen Sie jeglichen Schweiß, Schmutz, oder Feuchtigkeit ab und legen Sie sie an einem geeigneten Ort ab. Orte mit sehr hohen, oder niedrigen Temperaturen und hoher Luftfeuchtigkeit sollten vermieden werden.

#### Bei Leuchtfarben auf Ihrer Uhr

Die Lackierung auf Ziffernblatt und Zeigern erleichtert das Ablesen der Zeit an dunklen Orten. Die Leuchtfarbe speichert Licht (Tageslicht, oder Kunstlicht) und leuchtet im Dunklen. Sie enthält keine radioaktiven Stoffe, oder andere Materialien, die gesundheits-, oder umweltschädlich sind.

- Die Leuchtstärke ist anfänglich sehr hoch und nimmt dann im Laufe der Zeit allmählich ab.
- Die Leuchtdauer („Nachleuchten“) hängt von der Helligkeit, Art und Abstand von der Lichtquelle, Bestrahlungszeit und der Farbstoffmenge ab.
- Die Farbe weist möglicherweise kein Nachleuchten auf, und/oder dieses verschwindet schnell, wenn die Lichtbestrahlung unzureichend war.

## Technische Daten

<b>Modell</b>	YF05	
<b>Typ</b>	Analoge Quarz-Uhr	
<b>Anzeigefunktionen</b>	Uhrzeit	Stunde, Minute
<b>Laufzeit</b>	ca. 1 Jahre (Abhängig von den Verwendungsbedingungen kann sie kürzer sein.)	
<b>Akku</b>	Primärzelle (Mangan-Dioxid-Lithium-Knopfzelle CR2430), 1 Stck.	
<b>Zusätzliche Funktionen</b>	Hinweisfunktion zur Batterie-Lebensdauer Alarmfunktion (Vibration) Vibrationsfunktion (Einstellung über die zugehörige App)	

Die folgenden Bedingungen in der Tabelle unten werden angenommen, wenn „Laufzeit“ gemessen wird.

<b>Verbindung mit dem Smartphone</b>	19 Stunden/Tag
<b>Automatische Neuverbindung</b>	14 Mal/Tag
<b>Datensynchronisation</b>	20 Mal/Tag
<b>Benachrichtigung</b>	Zweimal/Tag

Die technischen Daten und der Inhalt dieser Broschüre können ohne vorherige Ankündigung geändert werden.

