

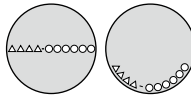
Merci d'avoir acheté cette montre Citizen. Avant de l'utiliser, lisez attentivement ce mode d'emploi pour garantir une utilisation correcte. Après avoir lu le mode d'emploi, conservez-le en lieu sûr, pour pouvoir le consulter à l'avenir. N'oubliez pas de vous rendre sur le site Web Citizen à l'adresse <http://www.citizenwatch-global.com/>. Vous y trouverez des informations telles que des guides de réglage électronique, des réponses aux questions fréquentes, les informations de recharge Eco-Drive, etc.

**Pour vérifier le numéro du mouvement**

Un numéro (4 caractères alphanumériques et 6 caractères alphanumériques ou plus) est gravé à l'arrière du boîtier.

Les 4 premiers caractères du numéro de boîtier représentent le numéro de mouvement de la montre. Dans l'exemple, il s'agit de «  $\Delta\Delta\Delta\Delta$  ».

Exemple de position de la gravure



La position de la gravure peut varier en fonction du modèle de montre.

**Précautions de sécurité — IMPORTANT**

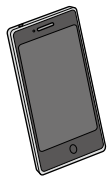
- Ce mode d'emploi contient des instructions qui doivent être suivies scrupuleusement à tout moment, non seulement pour une utilisation optimale, mais aussi pour éviter de vous blesser ou de blesser d'autres personnes, ou encore de causer des dégâts matériels. Nous vous encourageons à lire le livret en entier (et plus particulièrement les pages 10 à 11) et à comprendre la signification des symboles suivants :
- Les recommandations de sécurité sont classées et apparaissent dans ce mode d'emploi de la façon suivante :

|  |                      |                                                                  |
|--|----------------------|------------------------------------------------------------------|
|  | <b>DANGER</b>        | Risque important de causer la mort ou des blessures graves       |
|  | <b>AVERTISSEMENT</b> | Risque de causer la mort ou des blessures graves                 |
|  | <b>ATTENTION</b>     | Risque de causer des blessures ou des dommages mineurs ou légers |

- Les instructions importantes sont classées et apparaissent dans ce mode d'emploi de la façon suivante : (Les symboles suivants sont des exemples de pictogrammes.)

|  |                                                                                                                                    |
|--|------------------------------------------------------------------------------------------------------------------------------------|
|  | Symbole d'avertissement (attention) suivi des interdictions.                                                                       |
|  | Symbole d'avertissement (attention) suivi des instructions qui doivent être respectées ou des précautions qui doivent être prises. |

**Particularités**



- **Connexion à des smartphones via l'application spécialisée**  
Indique les notifications, par exemple les appels entrants sur le smartphone. En outre, la montre offre des fonctions utiles pour éviter d'oublier le smartphone ou rechercher un téléphone perdu. Pour obtenir l'application spécialisée, rendez-vous sur les sites de téléchargement d'applications pour votre smartphone. Pour plus d'informations, visitez le site Web ci-après : <http://www.citizenwatch-global.com/support/>



- **Eco-Drive**  
Vous n'avez plus besoin de changer la pile. Cette montre est alimentée par la lumière.



- **Alarme**  
Retentit à l'heure définie. L'alarme peut également être réglée via l'application spécialisée sur votre smartphone.



- **Chronographe**  
Mesure jusqu'à 60 minutes par intervalles d'une seconde.



- **Heure locale**  
Possibilité de voir l'heure d'un deuxième fuseau horaire, partout dans le monde. Peut également être réglée via l'application spécialisée sur votre smartphone.



- **Calendrier perpétuel**  
Aucune correction de date mensuelle ou pour les années bissextiles n'est nécessaire jusqu'au 28 février 2100.

\* "Eco-Drive" est une technologie originale de Citizen.

**TABLE DES MATIÈRES**

Avant d'utiliser cette montre..... 2

- Utilisation via l'application spécialisée ..... 2
- Réglage du bracelet ..... 2
- Autocollants de protection ..... 2
- Comment utiliser une couronne ou un bouton-poussoir spécialement conçu... 2

Identification des composants..... 2

Réglage du mode..... 2

Vérification de la réserve d'énergie ..... 3

Avant la connexion à un smartphone..... 3

- Smartphones compatibles..... 3
- Réception d'informations horaires ..... 4
- Indication de notification sur la montre ..... 4
- Annulation de l'indication de notification ..... 4

Jumelage (enregistrement) du smartphone..... 4

- Choix de la destination de mémorisation des informations d'enregistrement... 4

Connexion/déconnexion du smartphone ..... 5

- Vérification de l'état de connexion ..... 5
- Déconnexion..... 5
- Connexion ..... 5
- Choix d'un smartphone et connexion à celui-ci..... 6

Rechercher mon smartphone ..... 6

Suppression des informations de jumelage (enregistrement) ... 6

Utilisation de l'heure locale [Local Time]..... 6

Utilisation du chronographe..... 6

Utilisation de l'alarme [Alarm] ..... 7

Charge de votre montre ..... 7

Réglage manuel de l'heure et du calendrier ..... 8

Guide de dépannage ..... 8

- Vérification et correction de la position de référence ..... 8

Technologie sans fil Bluetooth 4.0 ..... 9

Précautions de manipulation de la montre Eco-Drive ..... 10

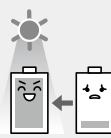
Résistance à l'eau..... 10

Précautions de sécurité et limitations d'usage ..... 10

Caractéristiques techniques ..... 11



## Avant d'utiliser cette montre



Cette montre dispose d'une pile rechargeable, qui se charge en exposant le cadran à la lumière. Exposez régulièrement le cadran à la lumière directe du soleil pour charger la montre. Pour plus de détails sur le chargement, voir page 7.

Après ouverture de l'emballage, vérifiez la réserve d'énergie de la montre en vous reportant à la page 3. Ensuite, lancez la connexion à votre smartphone.

### Utilisation via l'application spécialisée

Certaines fonctions de cette montre peuvent être contrôlées via l'application spécialisée. Pour plus de détails, voir page 3.



L'icône en regard des titres de sections signifie que les fonctions pouvant également être contrôlées via l'application sont présentées dans la section.

### Réglage du bracelet

Nous vous conseillons de demander l'aide d'un technicien expérimenté dans les montres pour ajuster la taille de votre montre. Si le réglage n'est pas correct, le bracelet peut se détacher à l'improviste et entraîner la perte de la montre ou provoquer des blessures. Contactez un centre de service après-vente agréé.

### Autocollants de protection

Assurez-vous d'enlever tous les autocollants de protection présents sur votre montre (dos du boîtier, bracelet, fermoir, etc.), faute de quoi de la transpiration ou de l'humidité pourrait pénétrer entre les autocollants et les pièces et provoquer des rougeurs cutanées ou une corrosion des parties métalliques.

### Comment utiliser une couronne ou un bouton-poussoir spécialement conçu

Certains modèles sont équipés d'une couronne et/ou d'un bouton-poussoir spécialement conçus pour prévenir toute opération accidentelle.

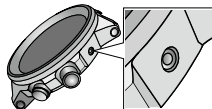
#### ■ Couronne/bouton-poussoir à vissage

Déverrouillez la couronne/le bouton avant de régler votre montre.

|                                  | Déverrouiller                                                                                                                         | Verrouiller                                                                                                                                                                                             |
|----------------------------------|---------------------------------------------------------------------------------------------------------------------------------------|---------------------------------------------------------------------------------------------------------------------------------------------------------------------------------------------------------|
| <b>Couronne à vissage</b>        | Faites pivoter la couronne dans le sens contraire des aiguilles d'une montre jusqu'à ce qu'elle se libère du boîtier.                 | Poussez la couronne dans le boîtier. En appuyant légèrement vers le boîtier, faites-la pivoter dans le sens des aiguilles d'une montre pour la bloquer dans le boîtier. Assurez-vous de bien la serrer. |
| <b>Bouton-poussoir à vissage</b> | Faites pivoter la vis de verrouillage dans le sens inverse des aiguilles d'une montre, puis desserrez-la jusqu'à ce qu'elle s'arrête. | Faites pivoter la vis de verrouillage dans le sens des aiguilles d'une montre et serrez-la bien.                                                                                                        |

#### ■ Bouton encastré

Appuyez sur le bouton à l'aide d'un objet pointu qui ne risque pas de l'abîmer, tel qu'un cure-dent en bois.

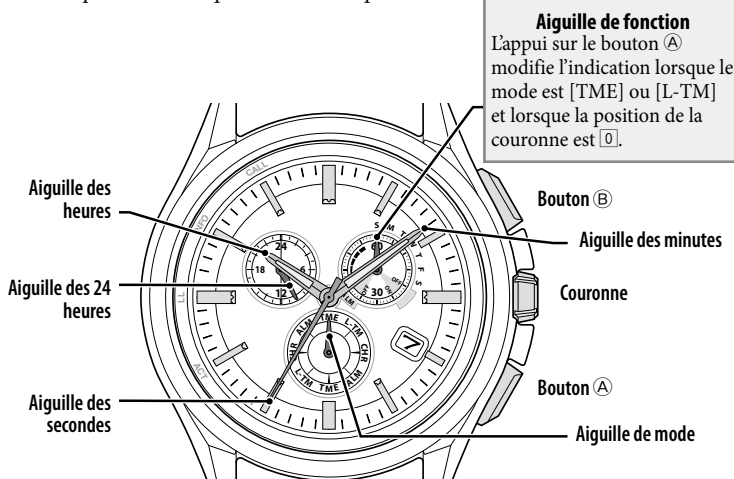


Un objet métallique pourrait abîmer ou rayer le bouton.

## Identification des composants

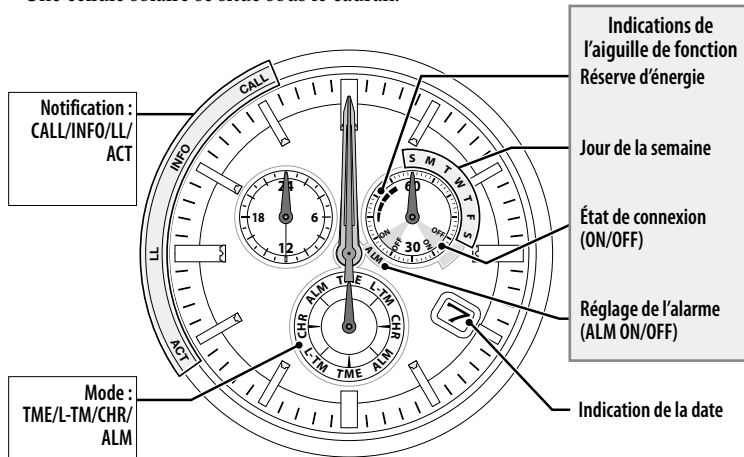
### Aiguilles et boutons

- Les illustrations de ce mode d'emploi ne représentent pas nécessairement à l'identique la montre que vous avez acquise.



### Indication

- Une cellule solaire se situe sous le cadran.



## Réglage du mode

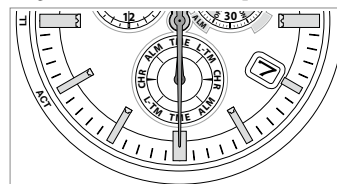
Cette montre propose quatre modes différents (fonctions).

|             |                                                                               |
|-------------|-------------------------------------------------------------------------------|
| <b>TME</b>  | Affiche l'heure normale.                                                      |
| <b>L-TM</b> | Affiche une heure et un calendrier différents de ceux affichés en mode [TME]. |
| <b>CHR</b>  | Mode d'utilisation du chronographe.                                           |
| <b>ALM</b>  | Mode de réglage de l'alarme.                                                  |



#### 1 Tirez la couronne en position 1.

L'aiguille des secondes indique 30 secondes et s'arrête.

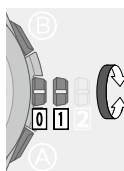


#### 2 Faites pivoter la couronne pour régler le mode.

- Faites tourner la couronne pour que l'aiguille de mode indique précisément le repère du mode souhaité.

#### 3 Appuyez sur la couronne pour la placer en position 0 et terminer la procédure.

- La montre change d'indication en fonction du mode sélectionné.
- Le changement d'indication peut prendre un certain temps.



## Vérification de la réserve d'énergie

Pour plus de détails sur le chargement, voir « Charge de votre montre » page 7.  
Vérification de la réserve d'énergie

### Vérification de la réserve d'énergie

- Pour plus de détails sur l'indication du niveau de la réserve d'énergie, voir page 3.



- Réglez le mode sur [TME] ou [L-TM] (page 2) et appuyez sur la couronne pour la placer en position 0.
- Enfoncez et relâchez le bouton inférieur droit (A) à plusieurs reprises jusqu'à ce que l'aiguille de fonction indique la réserve d'énergie.



### Indication du niveau de la réserve d'énergie

| Niveau                         | 3                                                                                                                            | 2                                  | 1                                | 0                                                                 |
|--------------------------------|------------------------------------------------------------------------------------------------------------------------------|------------------------------------|----------------------------------|-------------------------------------------------------------------|
| Niveau de la réserve d'énergie |                                                                                                                              |                                    |                                  |                                                                   |
| Durée (approx.)                | Avec connexion à un smartphone environ 6 heures par jour (réception de 10 notifications et une vibration à chaque réception) |                                    |                                  | 180 jours -                                                       |
|                                | 280 - 250 jours                                                                                                              | 250 - 200 jours                    | 200 - 180 jours                  |                                                                   |
| Signification                  | Sans connexion à un smartphone                                                                                               |                                    |                                  | Niveau de déclenchement de l'avertissement de charge insuffisante |
|                                | 20,5 - 16,5 mois                                                                                                             | 16,5 - 9 mois                      | 9 mois - 180 jours               |                                                                   |
|                                | La réserve d'énergie est suffisante.                                                                                         | La réserve d'énergie est correcte. | La réserve d'énergie est faible. | Niveau de déclenchement de l'avertissement de charge insuffisante |
|                                | OK pour une utilisation normale                                                                                              |                                    | Chargez la montre immédiatement. |                                                                   |

#### ATTENTION

- Lorsque le niveau de la réserve d'énergie est « 0 », les caractéristiques et les fonctions suivantes ne sont pas disponibles :
  - Jumelage (enregistrement)
  - Connexion
  - Suppression des informations de jumelage (enregistrement)
- L'appui sur le bouton (A) ne modifie pas l'indication de l'aiguille de fonction lorsque le niveau de la réserve d'énergie est « 0 ».
- Lorsque le niveau de la réserve d'énergie est de « 0 », la connexion est interrompue. Cependant, les fonctions de base de la montre restent disponibles.
- Certaines fonctions de base sont indisponibles lorsque l'aiguille des secondes se déplace une fois toutes les deux secondes (fonction d'avertissement de charge insuffisante, page 7).

## Avant la connexion à un smartphone

Cette montre communique avec les smartphones à l'aide de la technologie d'économie d'énergie Bluetooth Low Energy.

Vous devez installer l'application spécialisée « CITIZEN Bluetooth Watch » sur votre smartphone et la démarrer pour effectuer le jumelage (enregistrement) entre le téléphone et la montre afin de les connecter. La séquence de connexion est la suivante.

\* Le nom et les logos Bluetooth\* sont des marques déposées de Bluetooth SIG, Inc.

\* Android est une marque commerciale de Google Inc.

\* iOS est le nom d'un système d'exploitation d'Apple Inc. IOS est une marque commerciale ou une marque déposée de Cisco aux États-Unis et dans d'autres pays et est utilisé sous licence.

Installez l'application spécialisée

Démarrez l'application

Jumelage (enregistrement)

Connexion

Déconnexion

## Smartphones compatibles

Vous trouverez des informations sur les smartphones compatibles (exécutant Android OS 5.1/iOS 9.3 ou version ultérieure Optimisez pour iPhone 5 ou modèle ultérieur.) et l'application spécialisée sur le site Web ci-après :

<http://www.citizenwatch-global.com/support/>

- Cette montre peut être utilisée via l'application spécialisée et est dotée de fonctions disponibles uniquement via l'application.

#### Remarque

Dans les lieux comportant une restriction sur l'utilisation d'appareils électroniques, par exemple en avion, désactivez la connexion avec votre smartphone (page 5) et réglez le mode de la montre sur [CHR] (page 2).

## Fonctions disponibles avec la connexion

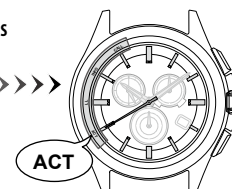
### Réception des informations horaires (page 4)

La montre règle automatiquement l'heure et le calendrier à l'aide des informations horaires fournies par le smartphone.

- Les réglages sur l'application doivent utiliser cette fonction.



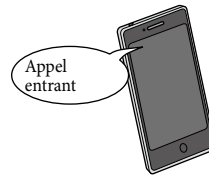
Informations horaires



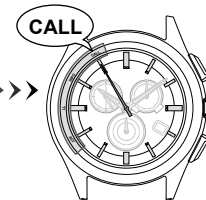
L'aiguille des secondes indique « ACT (position 40 secondes) » lors de la réception des informations horaires.

### Notification d'appel entrant (CALL/appe)l

Lorsque votre smartphone reçoit un appel, une notification d'appel entrant est envoyée à la montre.



Notification d'appel entrant

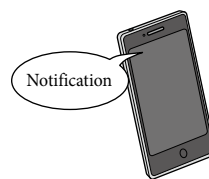


L'aiguille des secondes indique « CALL (position 55 secondes) » lorsque la montre reçoit une notification d'appel entrant.

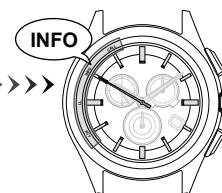
- Le signal sonore et la vibration de notification peuvent être activés dans les réglages de l'application.

### Notification d'informations diverses (INFO/informations)

Une notification est envoyée à la montre lorsque votre smartphone reçoit un e-mail ou une autre notification, par exemple événement calendrier, SNS, etc.



Notification d'informations diverses

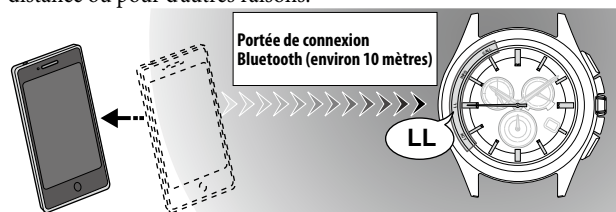


L'aiguille des secondes indique « INFO (position 50 secondes) » lorsque la montre reçoit une notification d'informations diverses.

- Le signal sonore et la vibration de notification peuvent être activés dans les réglages de l'application.

### ■ Notification de déconnexion (LL/perde de liaison)

La montre vous avertit de la déconnexion de votre smartphone du fait de la distance ou pour d'autres raisons.



L'aiguille des secondes indique « LL (position 45 secondes) » lors de l'interruption de la connexion.

- Le signal sonore et la vibration de notification peuvent être activés dans les réglages de l'application.

### ■ Faire émettre un signal sonore au smartphone (page 6)

La montre peut envoyer des signaux à un smartphone enregistré. Lors de la réception de ceux-ci, le smartphone émet un signal sonore.

- La montre peut faire émettre un signal sonore au smartphone même si la connexion n'est pas activée.



Le smartphone continue à émettre un signal sonore lors de la réception des signaux.

L'aiguille des secondes indique « ACT (position 40 secondes) » lors du début de l'envoi des signaux.

### Réception d'informations horaires

Cette montre peut recevoir des informations horaires provenant de votre smartphone et régler automatiquement l'heure et le calendrier (réception automatique d'informations horaires). La réception automatique d'informations horaires est exécutée lors de la première annulation de l'état d'économie d'énergie (page 7) chaque jour (après 3:00 du mode [TME] sur la montre).

- Même si la montre est déconnectée d'un smartphone connectable, elle est temporairement connectée au téléphone et reçoit les informations horaires.

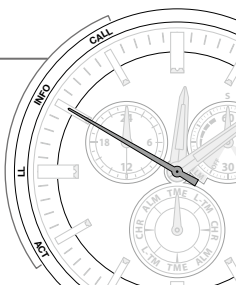
La fonction de réception automatique d'informations horaires ne fonctionne pas dans les cas suivants :

- Lorsque la montre n'est pas en mode [TME] ou [L-TM].
- Le réglage [Synchronisation de l'heure] de l'application spécialisée est désactivé.

### Indication de notification sur la montre

L'aiguille des secondes indique l'indication de notification correspondant au type de notification reçue.

| Indication de notification par l'aiguille des secondes |             |                                                        |
|--------------------------------------------------------|-------------|--------------------------------------------------------|
| Indication                                             | Position    | Signification                                          |
| CALL                                                   | 55 secondes | Appels entrants du téléphone                           |
| INFO                                                   | 50 secondes | Notification d'informations diverses                   |
| LL                                                     | 45 secondes | Notification de déconnexion (Perte de liaison)         |
| ACT                                                    | 40 secondes | Réception des infos horaires ou connexion (Activation) |



- L'indication de notification par l'aiguille des secondes ne s'affiche que si la montre est en mode [TME] ou [L-TM] et si la couronne est en position 0.
- Lorsque la montre reçoit une notification dans des modes différents, l'indication de notification est différée jusqu'à ce que le mode passe à l'un des ceux ci-dessus.
- Lorsque la montre reçoit une nouvelle notification alors qu'elle indique une notification, l'ancienne est annulée et la nouvelle est affichée.

### ■ Signal sonore et vibration de notification

Il est possible d'activer un signal sonore et une vibration de notification à l'aide du réglage [Notification] de l'application en plus de l'indication de notification de l'aiguille des secondes.

- La notification par signal sonore ou vibration se produira même si l'aiguille des secondes ne peut pas indiquer de notification. En outre, ils se produisent de nouveau avec l'indication de notification par l'aiguille des secondes lorsque l'indication a été différée.

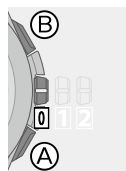
### ■ Zone de réception de notification

- La portée de connexion maximale entre la montre et le smartphone est d'environ 10 m. Elle peut être plus courte en cas d'obstacles, par exemple des murs. Ne pas faire obstacle à la montre avec votre corps (par exemple le bras).

### Annulation de l'indication de notification

L'aiguille des secondes qui affiche l'indication de notification ne revient pas aux secondes avant l'annulation de l'indication.

- En cas d'annulation manuelle, l'indication de notification n'est plus affichable.



#### 1 Maintenez le bouton inférieur droit (A) ou le bouton supérieur droit (B) enfoncé pendant 1 seconde pendant l'indication de notification.

L'indication de notification est annulée et l'aiguille des secondes indique de nouveau les secondes.

- La modification de la position de la couronne annule également l'indication de notification.

### Test de la vibration de notification

Il est possible de vérifier la fonction de vibration de notification.

- Vous ne pouvez pas effectuer de test pendant que le niveau de la réserve d'énergie est sur « 0 ».
- Les réglages de vibration doivent être effectués dans l'application.



#### 1 Réglez le mode sur [ALM] (page 2) et appuyez sur la couronne pour la placer en position 0.

#### 2 Enfoncez et relâchez le bouton supérieur droit (B).

La montre commence à vibrer.

- La vibration de notification se répète cinq fois.

#### 3 Réglez le mode sur [TME] et appuyez sur la couronne pour la placer en position 0, et terminer la procédure.

Les aiguilles des secondes et de fonction reviennent en position normale.

### Jumelage (enregistrement) du smartphone

Lors de la connexion de la montre et de votre smartphone, effectuez tout d'abord l'enregistrement.

#### ■ Avant l'enregistrement

- Lors de l'exécution de l'enregistrement, les informations d'enregistrement uniques sont mémorisées sur la montre et sur le smartphone.
- Il est possible de mémoriser trois enregistrements sur la montre et de choisir la destination de mémorisation. Il est possible de vérifier les informations d'enregistrement mémorisées sur l'application.
- Si vous avez deux smartphones enregistrés ou plus, vous pouvez sélectionner les informations d'enregistrement mémorisées pour en connecter/déconnecter un (page 5).
- Il n'est pas possible de mémoriser de nouvelles informations d'enregistrement dans une destination qui en contient sans supprimer celle-ci (page 6).

#### Choix de la destination de mémorisation des informations d'enregistrement



#### 1 Réglez le mode sur [TME] (page 2) et tirez la couronne en position 2.

L'aiguille des secondes indique les informations d'enregistrement choisies (la destination de mémorisation) et l'aiguille de fonction indique l'état de connexion (ON/OFF).

#### 2 Tournez la couronne pour choisir la destination de mémorisation des informations d'enregistrement.

Destination de mémorisation des informations d'enregistrement 1

Destination de mémorisation des informations d'enregistrement 2

Destination de mémorisation des informations d'enregistrement 3

#### 3 Appuyez sur la couronne pour la placer en position 0 et terminer la procédure.

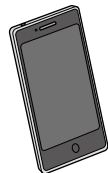
Les aiguilles des secondes et de fonction reviennent en position normale.



## Enregistrement d'en smartphone

- Pour procéder à l'enregistrement, vous devez utiliser à la fois la montre et le smartphone.
- Assurez-vous que la montre et le smartphone sont suffisamment chargés. En particulier, il est important de vérifier la réserve d'énergie de la montre (page 3). Si le niveau de réserve d'énergie est « 1 » ou « 0 », chargez la montre avant l'enregistrement.
- L'enregistrement sur la montre doit être terminé dans un délai donné. Si environ 30 secondes se sont écoulées avant la fin de l'opération, la montre revient en fonctionnement normal.

### <Opération sur le smartphone>

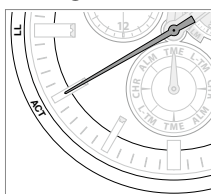


- 1 Téléchargez l'application spécialisée « CITIZEN Bluetooth Watch » sur un site d'applications et installez-la.**
- 2 Lancez l'application spécialisée.**
  - Laissez l'application affichée sur l'écran du smartphone.
  - Acceptez lorsqu'une boîte de dialogue s'affiche pour vous demander la permission d'utiliser la connexion Bluetooth.

### <Opération sur la montre>



- 3 Réglez le mode sur [TME] ou [L-TM] (page 2) et appuyez sur la couronne pour la placer en position 0.**
- 4 Enfoncez et relâchez le bouton supérieur droit (B).**  
L'aiguille des secondes indique « ACT (position 40 secondes) » et l'enregistrement commence.
  - S'il a déjà été enregistré auparavant, le smartphone se connecte.



### <Sur le smartphone>

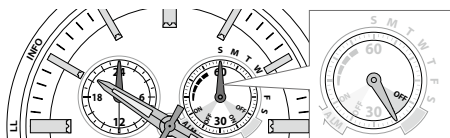


- 5 Si l'enregistrement réussit, « Connected » (Connecté) s'affiche.**
  - L'enregistrement peut prendre 20 à 30 secondes.

Si l'enregistrement est réussi, la montre et le smartphone sont connectés.

### ■ Si l'enregistrement réussit

L'aiguille de fonction indiquera « ON » pour l'état de connexion et l'aiguille des secondes indique de nouveau les secondes.



Dans les cas suivants, l'enregistrement échoue :

- L'aiguille des secondes de la montre indique « LL (position 45 secondes) ».
- L'aiguille des secondes de la montre indique « ACT (position 40 secondes) » indique de nouveau les secondes et l'aiguille de fonction n'indique pas « ON » pour l'état de connexion.

## Connexion/déconnexion du smartphone

### Vérification de l'état de connexion



- 1 Réglez le mode sur [TME] ou [L-TM] (page 2) et appuyez sur la couronne pour la placer en position 0.**
- 2 Enfoncez et relâchez le bouton inférieur droit (A) à plusieurs reprises jusqu'à ce que l'aiguille de fonction indique l'état de connexion (ON/OFF).**



### ■ Indication de l'état de connexion

L'aiguille de fonction indique automatiquement l'état de connexion (ON/OFF) lorsque celui-ci change entre la montre et le smartphone.

| ON       | OFF        |
|----------|------------|
|          |            |
| Connecté | Déconnecté |

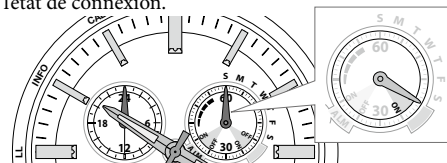
### Déconnexion

- Annulez l'indication de notification de l'aiguille des secondes avant la déconnexion (page 4).



- 1 Lorsque vous êtes connecté, réglez le mode sur [TME] ou [L-TM] (page 2) et appuyez sur la couronne pour la placer en position 0.**
- 2 Maintenez enfoncé le bouton supérieur droit (B) pendant 4 secondes.**

L'aiguille des secondes indique « ACT (position 40 secondes) » et, après la déconnexion, l'aiguille de fonction indique « OFF » pour l'état de connexion.



### Connexion

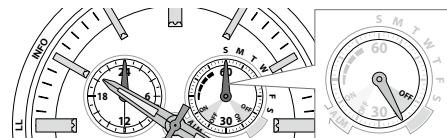
Vous pouvez reconnecter la montre à un smartphone déconnecté.

- Il n'est pas possible de connecter la montre à un smartphone non enregistré (page 4).
- Voir page 6 pour connecter la montre à un autre smartphone enregistré.



- 1 Lorsque vous êtes déconnecté, réglez le mode sur [TME] ou [L-TM] (page 2) et appuyez sur la couronne pour la placer en position 0.**
- 2 Enfoncez et relâchez le bouton supérieur droit (B).**

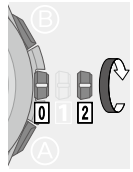
L'aiguille des secondes indique « ACT (position 40 secondes) » et, après la connexion, l'aiguille de fonction indique « ON » pour l'état de connexion.



## Choix d'un smartphone et connexion à celui-ci

Méthode de choix des informations d'enregistrement d'un smartphone à partir de trois destinations de mémorisation et de connexion de la montre à celui-ci.

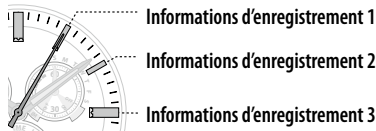
- Il n'est pas possible de connecter simultanément la montre à deux smartphones ou plus.



### 1 Réglez le mode sur [TME] (page 2) et tirez la couronne en position 2.

L'aiguille des secondes indique les informations d'enregistrement choisies et l'aiguille de fonction indique l'état de connexion (ON/OFF).

### 2 Tournez la couronne pour choisir les informations d'enregistrement.



Informations d'enregistrement 1

Informations d'enregistrement 2

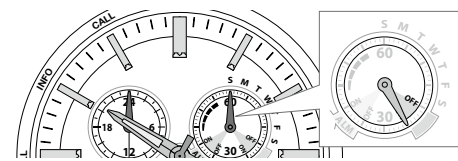
Informations d'enregistrement 3

### 3 Appuyez sur la couronne pour la placer en position 0 en conservant le mode [TME].

- La connexion à un autre smartphone est terminée

### 4 Enfoncez et relâchez le bouton supérieur droit (B).

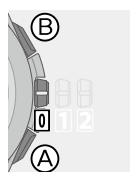
L'aiguille des secondes indique « ACT (position 40 secondes) » et, après la connexion, l'aiguille de fonction indique « ON » pour l'état de connexion.



## Rechercher mon smartphone

Le smartphone actuellement choisi comme cible de la connexion peut être un signal sonore lorsqu'il se trouve à une distance permettant la connexion.

- Cette fonction est disponible même si le smartphone n'est pas connecté.
- Annulez l'indication de notification de l'aiguille des secondes avant la déconnexion (page 4).



### 1 Réglez le mode sur [TME] ou [L-TM] (page 2) et appuyez sur la couronne pour la placer en position 0.

### 2 Enfoncez et relâchez simultanément le bouton inférieur droit (A) et le bouton supérieur droit (B).

Le smartphone commencera à émettre un signal sonore.  
• Le signal sonore ne s'arrête pas jusqu'à ce qu'il soit arrêté sur le smartphone.

### 3 Arrêter le signal sonore en suivant les instructions affichées sur l'écran du smartphone.

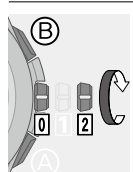
## Suppression des informations de jumelage (enregistrement)

Après le jumelage (enregistrement), la montre et le smartphone mémorisent mutuellement leurs informations d'enregistrement.

Vous devez supprimer les informations d'enregistrement de la montre et du smartphone dans les cas suivants.

- En cas de perte des informations d'enregistrement sur la montre ou le smartphone.
- Si vous souhaitez mémoriser les informations d'enregistrement du smartphone sur une autre destination de mémorisation.
- Si l'application a été mise à jour ou réinstallée.
- Lorsque vous ne parvenez pas à reconnecter la montre et le smartphone après l'enregistrement même après avoir suivi la procédure correcte.

### Pour supprimer les informations d'enregistrement sur la montre



### 1 Réglez le mode sur [TME] (page 2) et tirez la couronne en position 2.

L'aiguille des secondes indique les informations d'enregistrement choisies et l'aiguille de fonction indique l'état de connexion (ON/OFF).

### 2 Tournez la couronne pour choisir les informations d'enregistrement à supprimer.

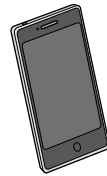
### 3 Maintenez enfoncé le bouton supérieur droit (B) pendant 7 secondes.

L'aiguille des secondes fait un tour complet et la suppression est terminée.

### 4 Appuyez sur la couronne pour la placer en position 0 et terminer la procédure.

Les aiguilles des secondes et de fonction reviennent en position normale.

## Suppression des informations d'enregistrement sur le smartphone



### 1 Supprimez « Eco-Drive W770 » de la liste des périphériques Bluetooth enregistrés sur le smartphone.

Pour la méthode de suppression, consultez les instructions de votre smartphone.

- Si « Eco-Drive W770 » ne s'affiche pas, cela signifie qu'il est déjà supprimé.

## Utilisation de l'heure locale [Local Time]



Il est possible d'afficher une autre heure, différente de celle du mode [TME] (heure locale).

- L'heure locale peut être réglée dans une plage de  $\pm 27$  heures par rapport à l'heure UTC (Temps universel coordonné).
- L'indication de date et de jour de la semaine change en fonction de l'heure locale définie.

### Affichage de l'heure locale

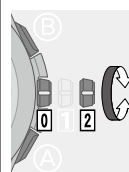


### 1 Réglez le mode sur [L-TM] (page 2) et appuyez sur la couronne pour la placer en position 0.

L'heure locale actuellement définie s'affiche.

- Enfoncez et relâchez le bouton inférieur droit (A) à plusieurs reprises jusqu'à ce que l'aiguille de fonction indique le jour de la semaine si elle n'affiche pas celui-ci.

### Réglage de l'heure locale



### 1 Réglez le mode sur [L-TM] (page 2) et tirez la couronne en position 2.

L'aiguille des secondes indique 0 seconde et l'heure locale s'affiche.

### 2 Faites pivoter la couronne pour régler l'heure locale.

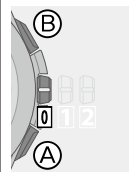
L'aiguille des minutes se déplace par pas de 15 minutes.  
• Lorsque vous tournez la couronne rapidement plusieurs fois, les aiguilles ou l'indication se déplacent de manière continue.  
Pour arrêter ce mouvement rapide, tournez la couronne dans l'un ou l'autre sens. Elles s'arrêtent automatiquement après un déplacement de  $\pm 12$  heures.

### 3 Appuyez sur la couronne pour la placer en position 0 et terminer la procédure.

## Utilisation du chronographe

Le chronographe de cette montre peut mesurer jusqu'à 60 minutes par intervalles de 1 seconde.

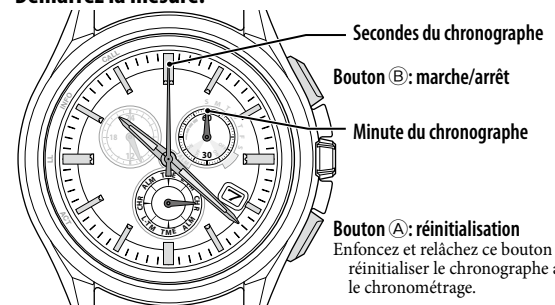
- Après un fonctionnement continu de 60 minutes, le chronographe s'arrête automatiquement et il est réinitialisé.
- L'indication de l'aiguille de fonction ne peut pas être modifiée en mode [CHR].



### 1 Réglez le mode sur [CHR] (page 2) et appuyez sur la couronne pour la placer en position 0.

L'aiguille des secondes et l'aiguille de fonction indiquent 0' 0". Les autres aiguilles et l'indication affichent toujours l'heure en mode [TME].

### 2 Démarrez la mesure.



- Si vous tirez la couronne, le chronographe s'arrête et se réinitialise.

### 3 Réglez le mode sur [TME] et appuyez sur la couronne pour la placer en position 0, et terminer la procédure.

Les aiguilles des secondes et de fonction reviennent en position normale.

## Utilisation de l'alarme [Alarm]



Sur cette montre, l'alarme est basée sur l'heure du mode [TME].

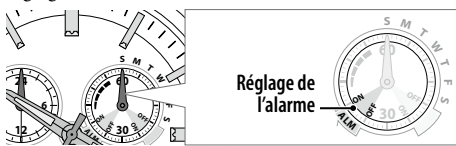
- L'indication de l'aiguille de fonction ne peut pas être modifiée en mode [ALM].

### Vérification du réglage de l'alarme

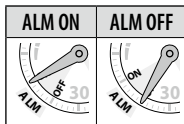


#### 1 Réglez le mode sur [ALM] (page 2) et appuyez sur la couronne pour la placer en position 0.

Les aiguilles des heures, des minutes et des 24 heures indiquent l'heure d'alarme sélectionnée et l'aiguille de fonction indique le réglage de l'alarme (ALM ON/OFF).



- À chaque appui sur le bouton (A), ON/OFF, le réglage change.



#### 2 Réglez le mode sur [TME] et appuyez sur la couronne pour la placer en position 0, et terminer la procédure.

L'indication revient à la normale.

#### ■ Lorsque l'heure définie est atteinte

Lorsque l'heure définie est atteinte, l'alarme retentit pendant 15 secondes.

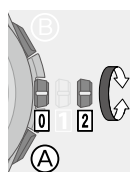
- Si la couronne n'est pas en position 0, l'alarme ne se déclenche pas.

#### ■ Pour arrêter le signal sonore de l'alarme

Appuyez sur un bouton.

### Changement du réglage de l'alarme

- L'heure de l'alarme est définie sur 24 heures.

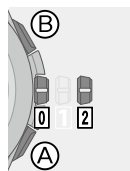


#### 1 Réglez le mode sur [ALM] (page 2) et tirez la couronne en position 2.

L'heure de l'alarme actuellement définie s'affiche et l'aiguille de fonction affiche le réglage de l'alarme (ALM ON/OFF).

#### 2 Maintenez le bouton inférieur droit enfoncé (A) pendant au moins 2 secondes.

L'aiguille des minutes se déplace légèrement pour indiquer que l'heure de l'alarme peut être définie.



#### 3 Tournez la couronne pour régler l'heure de l'alarme.

- Vérifiez AM/PM en vous reportant à l'aiguille des 24 heures.
- Si vous tournez la couronne rapidement plusieurs fois, les aiguilles se déplacent de manière continue. Pour arrêter ce mouvement rapide, tournez la couronne dans l'un ou l'autre sens.

#### 4 Enfoncez et relâchez le bouton inférieur droit (A) pour définir le réglage de l'alarme (ALM ON/OFF).

- À chaque appui sur le bouton (A), ON/OFF, le réglage change.

#### 5 Réglez le mode sur [TME] et appuyez sur la couronne pour la placer en position 0, et terminer la procédure.

L'indication revient à la normale.

#### ■ Vérification de l'alarme

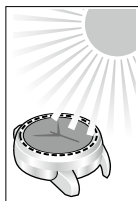
L'alarme retentit en maintenant le bouton (B) enfoncé à l'étape 1.

## Charge de votre montre

Cette montre est équipée d'une pile solaire sous le cadran et stocke l'énergie générée par la pile dans sa pile rechargeable intégrée.

La pile est chargée en exposant le cadran à la lumière, par exemple rayonnement solaire direct ou lampes fluorescentes. Pour des performances optimales, assurez-vous :

- de placer la montre à un endroit où le cadran est exposé à une lumière vive, par exemple près d'une fenêtre, même lorsque vous ne l'utilisez pas ;
- d'exposer la montre à la lumière directe du soleil pendant 5 à 6 heures au moins chaque semaine ;
- de ne pas laisser la montre dans un endroit sombre pendant une longue période de temps.



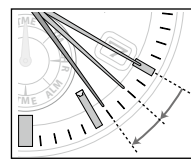
#### ATTENTION

- Ne chargez pas la montre à une température élevée (environ 60 °C ou plus), car cela peut causer un mauvais fonctionnement du mouvement.
- Si la lumière du soleil est régulièrement bloquée par une manche longue, une charge supplémentaire peut être nécessaire pour assurer un fonctionnement continu.

- La charge de la montre s'arrête automatiquement lorsque la pile est complètement chargée (fonction de prévention de surcharge). Cette fonction empêche une altération des performances de la montre et de la pile rechargeable en raison d'une surcharge.

### Quand la montre atteint un état de charge faible (fonction d'avertissement de charge insuffisante)

Quand la réserve d'énergie devient faible, l'aiguille des secondes se déplace une fois toutes les deux secondes. C'est la fonction d'avertissement de charge insuffisante. Assurez-vous de charger complètement et immédiatement votre montre comme indiqué ci-dessous.



- Quand la montre est suffisamment chargée, l'aiguille des secondes se déplace normalement.
- Si vous ne chargez pas la montre pendant 10 jours ou plus après le début du mouvement d'avertissement de charge insuffisante, la montre se décharge complètement et s'arrête.

#### ■ Pendant l'état d'avertissement de charge insuffisante

Les indications d'heure, de date et de jour de la semaine sont correctes.

- L'indication en mode [TME] est affichée dans les autres modes et les fonctions de ceux-ci ne sont pas disponibles.

### Durée de charge en fonction de l'environnement

- Les durées de charge approximatives par exposition continue à la lumière sont indiquées ci-dessous. Veuillez utiliser ce tableau comme référence uniquement.

| Environnement                           | Éclairage (lx) | Durée de charge (approx.)            |                                                                     |                                                                 |
|-----------------------------------------|----------------|--------------------------------------|---------------------------------------------------------------------|-----------------------------------------------------------------|
|                                         |                | Pour un fonctionnement d'une journée | Pour reprendre un fonctionnement normal quand la pile est déchargée | Pour charger complètement la montre quand la pile est déchargée |
| Extérieur (ensoleillé)                  | 100 000        | 12 minutes                           | 9,5 heures                                                          | 30 heures                                                       |
| Extérieur (nuageux)                     | 10 000         | 30 minutes                           | 25 heures                                                           | 70 heures                                                       |
| À 20 cm d'une lampe fluorescente (30 W) | 3 000          | 1,5 heures                           | 70 heures                                                           | —                                                               |
| Éclairage intérieur                     | 500            | 8 heures                             | —                                                                   | —                                                               |

- Il est recommandé d'exposer la montre à la lumière directe du soleil pour la charger. La lumière fournie par une lampe fluorescente ou un éclairage intérieur n'est pas suffisante pour charger la pile rechargeable efficacement.

Après une charge complète, la montre fonctionne sans recharge supplémentaire

| Utilisation avec un smartphone | Utilisation sans smartphones |
|--------------------------------|------------------------------|
| Environ 9 mois*                | Environ 1,5 an               |

\* Lorsque la montre est connectée à votre smartphone environ 6 heures par jour et reçoit des messages environ 10 fois par jour, vous pouvez utiliser la fonction de connexion de la montre environ 100 jours dans les 9 mois. Pour plus de détails, voir page 3.

#### Précautions lors de la connexion à un smartphone

- Une connexion prolongée à un smartphone et la réception de nombreuses notifications par jour accélèrent la consommation d'énergie. Veuillez à conserver une charge suffisante de la montre si vous vous connectez toujours à votre smartphone.
- Il est recommandé de déconnecter le smartphone (page 5) si la connexion n'est pas nécessaire.
- Veuillez également à ce que votre smartphone soit suffisamment chargé.

### Fonction d'économie d'énergie

L'aiguille des secondes arrête automatiquement d'économiser l'énergie si aucune production d'énergie de la montre n'a été effectuée dans un endroit sombre.

- La montre fonctionne normalement même en mode d'économie d'énergie.
- La fonction d'économie d'énergie ne fonctionne pas dans les conditions suivantes :
  - La couronne est en position 1 ou 2.
  - Le mode est [CHR] ou [ALM].
  - L'aiguille des secondes indique une notification.

#### ■ Annulation de la fonction d'économie d'énergie

Le mode d'économie d'énergie s'arrête et les aiguilles reviennent en position d'indication normale lorsque l'on utilise la montre ou qu'on expose le cadran à la lumière et que la production d'énergie démarre.

- Le mode d'économie d'énergie est également annulé lors de la réception d'informations horaires ou de notifications.



## Réglage manuel de l'heure et du calendrier

Vous pouvez régler manuellement l'heure et le calendrier du mode [TME].

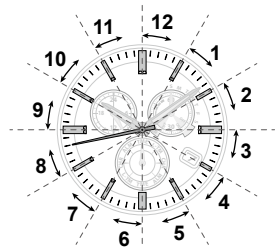
- L'heure locale est également corrigée automatiquement lors de la définition de l'heure.

- Réglez le mode sur [TME] (page 2) et tirez la couronne en position 2.**  
L'aiguille des secondes indique les informations d'enregistrement choisies.
- Maintenez le bouton inférieur droit enfoncé (A) pendant au moins 2 secondes.**  
L'aiguille des secondes s'arrête sur 0 seconde et l'aiguille des minutes se déplace légèrement.
- Enfoncez et relâchez le bouton inférieur droit (A) à plusieurs reprises jusqu'à ce que l'aiguille/l'indication à corriger soit sélectionnée.**
  - Chaque fois que vous appuyez sur le bouton (A), le choix change de la manière suivante.  
Heure/minute → date → année/mois → jour de la semaine → (retour au début)
  - L'aiguille ou l'indication se déplacent légèrement lorsqu'on les sélectionne pour indiquer qu'elles peuvent être réglées.
- Faites pivoter la couronne pour régler l'aiguille ou l'indication.**
  - Les aiguilles de l'heure, des minutes et des 24 heures se déplacent en parallèle les unes par rapport aux autres.
  - Vérifiez AM/PM en vous reportant à l'aiguille des 24 heures.
  - L'année et le mois sont indiqués par l'aiguille des secondes.
  - L'indication de date change après cinq rotations de l'aiguille de fonction.
  - Lorsque vous tournez la couronne rapidement plusieurs fois, les aiguilles et l'indication de date se déplacent de manière continue. Pour arrêter ce mouvement rapide, tournez la couronne dans l'un ou l'autre sens.
- Répétez les étapes 3 et 4.**
- Poussez la couronne dans la position 0 en fonction d'une source d'heure fiable pour terminer la procédure.**

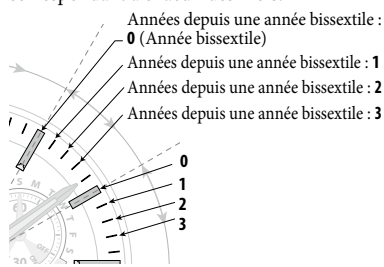
### Indications de mois et d'année

Réglez l'année et le mois avec la position de l'aiguille des secondes.

« Mois » correspond à l'une des 12 zones illustrées ci-dessous. Chaque nombre représente un mois.

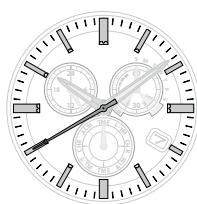


« Année » correspond aux années écoulées depuis une année bissextile et indiquées par des repères dans la zone correspondant à chacun des mois.



| Année réelle |      |      |      | Années depuis une année bissextile | Position de l'aiguille des secondes |
|--------------|------|------|------|------------------------------------|-------------------------------------|
| 2016         | 2020 | 2024 | 2028 | 0 (Année bissextile)               | Repère d'heure                      |
| 2017         | 2021 | 2025 | 2029 | 1                                  | 1 <sup>er</sup> repère de minute    |
| 2018         | 2022 | 2026 | 2030 | 2                                  | 2 <sup>e</sup> repère de minute     |
| 2019         | 2023 | 2027 | 2031 | 3                                  | 3 <sup>e</sup> repère de minute     |

**Exemples : Position de l'aiguille des secondes lors du réglage d'août 2016**  
 Vous constaterez que le nombre d'années écoulées depuis l'année bissextile pour 2016 est de « 0 » dans le tableau et que l'aiguille des secondes doit être réglée sur le repère d'heure de la zone « Août ».



## Guide de dépannage

### Vérification et correction de la position de référence

Si l'heure ou le calendrier ne s'affiche pas correctement même après une réception correcte des informations horaires, vérifiez si la position de référence est correcte.

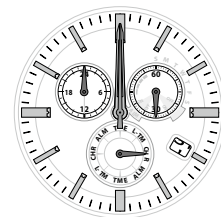
- Si les aiguilles et l'indication ne reflètent pas la position de référence correcte, l'heure et le calendrier ne seront pas correctement indiqués, même en cas de réception des informations horaires.

#### Qu'est-ce que la position de référence ?

La position de base de toutes les aiguilles et du calendrier permettant d'indiquer correctement les différentes fonctions de cette montre.

- Aiguilles des heures, minutes et secondes : 0 heure 00 minute 0 seconde
- Aiguille des 24 heures : « 24 ».
- Indication de date : à mi-chemin entre « 31 » et « 1 »
- Aiguille de fonction : « 30 » (vers le bas)

#### Positions de référence correctes



- Réglez le mode sur [CHR] (page 2) et tirez la couronne en position 2.**
- Maintenez enfoncé le bouton inférieur droit (A) pendant 2 secondes.**  
Les aiguilles et l'indication commencent à se déplacer vers les positions de référence actuelles stockées dans la mémoire.
  - Relâchez le bouton lorsque les aiguilles commencent à bouger.
- Vérifiez leurs positions de référence en vous reportant à l'illustration ci-dessus.**

|           |                                                                                                                  |
|-----------|------------------------------------------------------------------------------------------------------------------|
| Correct   | Appuyez sur la couronne pour la placer en position 0 et terminer la procédure. Réglez ensuite le mode sur [TME]. |
| Incorrect | Passez à l'étape 4 et corrigez la position de référence.                                                         |

- Enfoncez et relâchez le bouton inférieur droit (A).**  
L'aiguille de fonction se déplace légèrement et les indications d'heure et de date peuvent être réglées.
- Enfoncez et relâchez le bouton inférieur droit (A) à plusieurs reprises jusqu'à ce que l'aiguille/l'indication à corriger soit sélectionnée.**
  - Chaque fois que vous appuyez sur le bouton, le choix change de la manière suivante :  
Aiguille de fonction/indication de la date → Aiguilles des heures/minutes/24 heures → Aiguille des secondes → (retour au début)
  - L'aiguille se déplace légèrement lorsqu'on la sélectionne pour indiquer qu'elle peut être réglée.
  - L'aiguille de fonction indique « 60 » (verticale) lorsque les aiguilles des heures, des minutes et des 24 heures sont la cible du réglage.
- Faites pivoter la couronne pour régler l'aiguille ou l'indication.**
  - Les aiguilles de l'heure, des minutes et des 24 heures se déplacent en parallèle les unes par rapport aux autres.
  - L'indication de date change après cinq rotations de l'aiguille de fonction.
  - Lorsque vous tournez la couronne rapidement plusieurs fois, l'aiguille ou l'indication se déplace de manière continue. Pour arrêter ce mouvement rapide, tournez la couronne dans l'un ou l'autre sens.
- Répétez les étapes 5 et 6.**
- Appuyez sur la couronne pour la placer en position 0.**
- Réglez le mode sur [TME] pour terminer la procédure.**



## Symptôme et solutions

| Symptôme                                                                                                                                 | Solutions                                                                               | Page |
|------------------------------------------------------------------------------------------------------------------------------------------|-----------------------------------------------------------------------------------------|------|
| <b>Connexion avec le smartphone</b>                                                                                                      |                                                                                         |      |
| Échec de la connexion.<br>• Si les solutions ci-contre ne résolvent pas les problèmes, contactez un centre de service après-vente agréé. | Vérifiez la réserve d'énergie.                                                          | 3    |
|                                                                                                                                          | Vérifiez le mode et la position de la couronne de la montre.                            | 5    |
|                                                                                                                                          | Annuler l'indication de notification.                                                   | 4    |
|                                                                                                                                          | Lancez l'application spécialisée.                                                       | —    |
|                                                                                                                                          | Vérifiez les réglages Bluetooth de votre smartphone.                                    | —    |
|                                                                                                                                          | Évitez tout ce qui peut bloquer les ondes radio ou générer du bruit.                    | —    |
|                                                                                                                                          | Choisissez un autre smartphone enregistré.                                              | 6    |
| Impossible d'enregistrer le smartphone.                                                                                                  | Supprimez les informations d'enregistrement et recommencez l'enregistrement.            | 6, 4 |
|                                                                                                                                          | Vérifiez l'état de connexion (ON/OFF).                                                  | 5    |
| Pas de notifications à portée de connexion                                                                                               | Vérifiez la réserve d'énergie.                                                          | 3    |
|                                                                                                                                          | Vérifiez le mode et la position de la couronne de la montre.                            | 5    |
|                                                                                                                                          | Lancez l'application spécialisée.                                                       | —    |
|                                                                                                                                          | Vérifiez le réglage de notification de l'application.                                   | —    |
|                                                                                                                                          | Évitez tout ce qui peut bloquer les ondes radio ou générer du bruit.                    | —    |
| Interruption accidentelle de la connexion                                                                                                | Lancez l'application spécialisée.                                                       | —    |
|                                                                                                                                          | Vérifiez les réglages de l'application.                                                 | —    |
|                                                                                                                                          | Vérifiez si le smartphone se trouve à portée de connexion (environ 10 m).               | —    |
| Impossible d'obtenir automatiquement les informations horaires.                                                                          | Évitez tout ce qui peut bloquer les ondes radio ou générer du bruit.                    | —    |
|                                                                                                                                          | Vérifiez l'état de connexion (ON/OFF).                                                  | 5    |
|                                                                                                                                          | Lancez l'application spécialisée.                                                       | —    |
| Impossible de faire émettre un signal sonore au smartphone.                                                                              | Vérifiez les réglages de l'application.                                                 | —    |
|                                                                                                                                          | Vérifiez si le smartphone se trouve à portée de connexion (environ 10 m).               | —    |
|                                                                                                                                          | Évitez tout ce qui peut bloquer les ondes radio ou générer du bruit.                    | —    |
|                                                                                                                                          | Lancez l'application spécialisée.                                                       | —    |
| Impossible de faire émettre un signal sonore au smartphone.                                                                              | Le smartphone ne se trouve pas à portée de connexion (environ 10 m).                    | —    |
|                                                                                                                                          | Vérifiez si des écouteurs sont connectés au smartphone.                                 | —    |
| Enregistrez le smartphone.                                                                                                               | 4                                                                                       |      |
| <b>Le mouvement de l'aiguille semble étrange</b>                                                                                         |                                                                                         |      |
| Les aiguilles tournent rapidement peu de temps après avoir sorti la montre d'un étui ou quelque chose de similaire.                      | La fonction d'économie d'énergie est annulée. Attendez l'affichage de l'heure actuelle. | —    |
| Les aiguilles se déplacent dans une direction inattendue.                                                                                | Vérifiez le mode actuel.                                                                | 2    |
| L'aiguille des secondes ne bouge pas.                                                                                                    | Vérifiez la réserve d'énergie.                                                          | 3    |
|                                                                                                                                          | Annuler l'indication de notification.                                                   | 4    |
|                                                                                                                                          | Vérifiez le mode actuel.                                                                | 2    |
| L'aiguille des secondes se déplace une fois toutes les deux secondes.                                                                    | Chargez la montre.                                                                      | 7    |
| La réserve d'énergie n'est pas indiquée.                                                                                                 | Modifiez l'indication de l'aiguille de fonction.                                        | 2    |
| L'état de connexion n'est pas indiqué.                                                                                                   | Modifiez l'indication de l'aiguille de fonction.                                        | 2    |
| Le réglage d'alarme n'est pas indiqué.                                                                                                   | Vérifiez la réserve d'énergie et effectuez une charge si le niveau est « 0 ».           | 3, 7 |
|                                                                                                                                          | Modifiez l'indication de l'aiguille de fonction.                                        | 2    |
| Chargez la montre.                                                                                                                       | 7                                                                                       |      |

| Symptôme                                              | Solutions                                                                             | Page |
|-------------------------------------------------------|---------------------------------------------------------------------------------------|------|
| <b>Heure ou calendrier étranges</b>                   |                                                                                       |      |
| L'indication de l'heure et de la date est incorrecte. | Vérifiez le mode actuel.                                                              | 2    |
|                                                       | Obtenez les informations horaires du smartphone pour régler l'heure et le calendrier. | —    |
|                                                       | Vérifiez l'heure et le calendrier du smartphone.                                      | —    |
|                                                       | Réglez manuellement l'heure et le calendrier.                                         | 8    |
|                                                       | Vérifiez et corrigez la position de référence.                                        | 8    |
| Le jour de la semaine n'est pas indiqué.              | Modifiez l'indication de l'aiguille de fonction.                                      | 2    |
|                                                       | Chargez la montre.                                                                    | 7    |

**Réinitialisation de la montre — Réinitialisation totale**

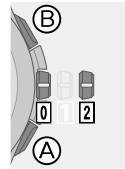
Lorsque la montre ne fonctionne pas correctement, vous pouvez réinitialiser tous ses réglages. Si la réserve d'énergie est insuffisante, commencez par la charger.

**Assurez-vous de réaliser les opérations suivantes après la réinitialisation totale.****1. Corrigez les positions de référence.**

Après réinitialisation totale, la montre est en mode de réglage de la position de référence.  
Reportez-vous aux étapes 4 et suivantes de la page 8.

**2. Réglez l'heure et le calendrier.**

Réglez l'heure et le calendrier manuellement (page 8) or en vous connectant à votre smartphone.



**1 Réglez le mode sur [CHR] (page 2) et tirez la couronne en position [2].**

**2 Appuyez simultanément sur les boutons (A) et (B) et maintenez-les enfoncés pendant 4 secondes ou plus avant de les relâcher.**

La montre émet un signal sonore d'alarme et vibre lorsque vous relâchez les boutons et les aiguilles se déplacent sur leur position de référence actuelle.

| Valeurs de réglage après réinitialisation totale |                                                                                                            |
|--------------------------------------------------|------------------------------------------------------------------------------------------------------------|
| Calendrier                                       | 1 <sup>er</sup> janvier d'une année bissextile, dimanche                                                   |
| Heure locale                                     | ± 0 par rapport à l'heure UTC                                                                              |
| Réglage de l'alarme                              | ALM OFF                                                                                                    |
| Heure de l'alarme                                | 0 h 00                                                                                                     |
| Informations d'enregistrement des smartphones    | Les informations d'enregistrement sont conservées et l'information 1 est définie comme cible de connexion. |
| État de connexion                                | OFF                                                                                                        |

**Technologie sans fil Bluetooth 4.0****Avant utilisation**

L'utilisation de la technologie de communication Bluetooth n'est pas autorisée dans certains pays ou régions. Pour vérifier la liste des pays dans lesquels Bluetooth est légalement utilisable, visitez notre site Web.

<http://www.citizenwatch-global.com/support/>

- L'utilisation de cette montre dans un pays ne figurant pas sur la liste peut faire l'objet de poursuites pénales.
- Les communications via Bluetooth peuvent être surveillées, volontairement ou accidentellement. N'utilisez pas cette montre pour les communications importantes ou les communications concernant des vies humaines.

- Le nom et les logos Bluetooth sont la propriété de Bluetooth SIG, Inc.



## Précautions de manipulation de la montre Eco-Drive

### <Assurez-vous de recharger la montre fréquemment>

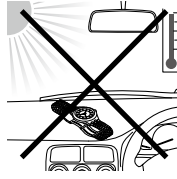
- Pour des performances optimales, votre montre doit rester complètement chargée.
- Des manches longues peuvent empêcher la lumière d'atteindre votre montre. Cela peut entraîner la décharge de la montre. Dans ce cas, une charge supplémentaire peut être nécessaire.
- Quand vous enlevez votre montre, placez-la dans un endroit lumineux pour assurer des performances optimales.

### ⚠ ATTENTION Précautions de charge

- Ne chargez pas la montre à haute température (environ 60°C ou plus) car cela pourrait causer un mauvais fonctionnement du mouvement.

Exemples :

- Charger la montre trop près d'une source de lumière générera une grande quantité de chaleur comme dans le cas d'une lampe à incandescence ou d'une lampe halogène.
- \* Quand vous chargez votre montre sous une lampe à incandescence, assurez-vous de laisser une distance de 50 cm entre la lampe et la montre pour éviter d'exposer la montre à trop de chaleur.
- Charger la montre dans un endroit où la température devient très élevée—comme sur le tableau de bord d'un véhicule.



### <Remplacement de la pile rechargeable>

- Cette montre utilise une pile rechargeable spéciale qui ne nécessite pas de remplacement périodique. Cependant la consommation peut augmenter après l'utilisation de la montre pendant un certain nombre d'années à cause de l'usure interne des composants et la détérioration des huiles. Cela peut entraîner une décharge plus rapide de la montre. Pour des performances optimales, nous recommandons que vous fassiez inspecter votre montre tous les 2 ou 3 ans (vérification du bon fonctionnement et de l'état).

### ⚠ AVERTISSEMENT Manipulation de la pile rechargeable

- Hormis pour son remplacement, la pile rechargeable ne doit pas être retirée de la montre. Si, pour une raison particulière, il est nécessaire de retirer la pile rechargeable de la montre, veillez à ce qu'elle demeure hors de portée des enfants pour éviter qu'elle ne soit avalée par mégarde.
- Si la pile rechargeable est avalée par mégarde, consultez immédiatement un médecin.
- Ne jetez pas la pile rechargeable avec les ordures ordinaires. Veuillez suivre les instructions de votre municipalité en ce qui concerne le ramassage des piles afin d'éviter tous risques d'incendie ou de contamination de l'environnement.

### ⚠ AVERTISSEMENT N'utilisez qu'une pile identique à la pile spécifiée

- N'utilisez pas une pile autre que la pile rechargeable spécifiée pour cette montre. Bien que la structure de la montre interdise son fonctionnement si une pile secondaire différente de la pile prescrite venait à être mise en place, la charge de cette pile (surtout dans le cas d'une pile conventionnelle) peut être excessive et conduire à sa rupture. Cela peut endommager la montre et blesser l'utilisateur. Lors du remplacement de la pile rechargeable, assurez-vous toujours de remplacer la pile rechargeable par la pile spécifiée.

## Résistance à l'eau

### ⚠ AVERTISSEMENT Résistance à l'eau

- Reportez-vous au cadran de la montre et/ou à l'arrière du boîtier pour l'indication de résistance à l'eau de votre montre. Le tableau suivant donne des exemples d'utilisation de référence, afin de s'assurer que la montre est utilisée correctement. (L'unité "1 bar" est à peu près égale à une atmosphère.)
- « WATER RESIST (ANT) xx bar » peut également apparaître sous la forme « W. R. xx bar ».
- Les modèles non étanches ne sont pas conçus pour entrer en contact avec l'humidité. Faites attention de ne pas exposer une montre avec ce type à tout type d'humidité.
- Résistance à l'eau pour l'usage quotidien (jusqu'à 3 atmosphères) signifie que la montre est étanche pour les accidents d'éclaboussure occasionnels.
- Étanchéité renforcée pour l'usage quotidien (jusqu'à 5 atmosphères) signifie que vous pouvez porter la montre quand vous nagez, mais que vous ne devez pas la porter pour la plongée sous-marine.
- Étanchéité renforcée pour l'usage quotidien (jusqu'à 10/20 atmosphères) signifie que vous pouvez porter la montre pour la plongée sous-marine, mais pas pour la plongée sous-marine autonome ou avec des bouteilles à l'hélium.

## Précautions de sécurité et limitations d'usage

### ⚠ ATTENTION Pour éviter toute blessure

- Faites particulièrement attention quand vous portez un jeune enfant avec la montre au bras de ne pas le blesser.
- Faites particulièrement attention quand vous faites des exercices ou des travaux vigoureux, de ne pas vous blesser ni de blesser quelqu'un d'autre.
- Ne portez pas votre montre dans un sauna ou dans un autre endroit où la montre peut devenir excessivement chaude, car il y a un risque de brûlure.
- Faites attention quand vous mettez ou retirez votre montre, car vous risquez d'endommager vos ongles, selon la façon dont le bracelet est serré.
- Enlevez votre montre avant d'aller au lit.

### ⚠ ATTENTION Précautions

- Utilisez toujours la montre avec la couronne en position poussée (position normale). Si la couronne est de type à verrouillage, assurez-vous qu'elle est bien verrouillée.
- N'utilisez pas la couronne ou les boutons lorsque la montre est humide. De l'eau pourrait entrer dans la montre causant des dommages à des composants vitaux.
- Si de l'eau pénètre dans la montre ou si de la buée persiste après une longue période, contactez votre revendeur ou un centre de service après-vente agréé pour la faire examiner et/ou réparer.
- Même si votre montre a un niveau important d'étanchéité, veuillez faire attention à ce qui suit.
  - Si votre montre est immergée dans de l'eau de mer, rincez-la à l'eau douce complètement et essuyez-la avec un chiffon sec.
  - Ne versez pas directement l'eau d'un robinet sur votre montre.
  - Retirez votre montre avant de prendre un bain.
- Si l'eau de mer pénètre dans la montre, placez-la dans une boîte ou un sac en plastique et faites-la réparer tout de suite. Sinon, la pression à l'intérieur de la montre augmentera, et des pièces (verre, couronne, bouton poussoir, etc.) pourraient se détacher.

### ⚠ ATTENTION Quand vous portez votre montre

#### <Bracelet>

- Les bracelets de cuir et de caoutchouc (uréthane) se détériorent avec le temps à cause de la transpiration et des saletés. Parce que c'est un matériau naturel, un bracelet de cuir s'usera, se déformera et se décolore avec le temps. Il est recommandé de remplacer le bracelet périodiquement.
- La durabilité du bracelet en cuir peut être affectée si celui-ci est mouillé (décoloration ou pelage d'adhésif), influençant les propriétés du matériau. De plus, un cuir humide peut causer des démangeaisons.
- Ne tachez pas une montre de cuir avec une substance contenant des matériaux volatils, de la javelle, de l'alcool (y compris les cosmétiques). Une décoloration et un vieillissement prématuré peut se produire. La lumière ultraviolette telle que la lumière directe du soleil peut causer une décoloration ou une déformation.
- Il est recommandé de retirer votre montre si elle est mouillée même si elle est résistante à l'eau.
- Ne serrez pas le bracelet trop fort. Essayez de laisser un espace suffisant entre le bracelet et votre peau pour permettre une ventilation correcte.
- Le bracelet en caoutchouc (uréthane) peut être taché par la teinture ou de vêtement ou d'autres accessoires. Comme ces tâches peuvent être indélébiles, faites attention quand vous portez votre montre avec des objets qui risquent de transférer leurs couleurs facilement (vêtements, sacs, etc.) De plus, le bracelet peut se détériorer à cause de solvants ou de l'humidité de l'air. Remplacez-le par un nouveau quand il a perdu son élasticité ou devient craquelé.
- Demandez un ajustement ou une réparation du bracelet dans les cas suivants:
  - Si vous notez quelque chose d'anormal sur le bracelet à cause de la corrosion.
  - Le bout du bracelet est corné.
- Nous vous recommandons de demander de l'aide d'un technicien horloger expérimenté pour changer la taille de votre montre. Si l'ajustement n'est pas fait correctement, le bracelet peut se détacher brusquement et vous risqueriez de perdre la montre ou de vous blesser. Contactez un centre de service après-vente agréé.

#### <Température>

- La montre peut s'arrêter ou le fonctionnement de la montre peut être défectueux dans des conditions de température extrêmement élevée ou basse. N'utilisez pas la montre dans des endroits où la température est en dehors de la plage des températures de fonctionnement donnée dans les spécifications.

#### <Magnétisme>

- Les montres analogiques à quartz sont alimentées par un moteur pas à pas qui utilise un aimant. Soumettre la montre à un champ magnétique important extérieur peut entraîner un fonctionnement incorrecte du moteur et empêcher la montre de rester exacte.
- Ne pas laisser la montre s'approcher d'appareils de santé magnétiques (colliers magnétiques, bandes élastiques magnétiques, etc) ou d'aimants utilisés dans les loquets de portes de réfrigérateurs, fermoirs utilisés dans des sacs à main, du haut-parleur d'un téléphone cellulaire, d'un dispositif de cuisson électromagnétique, etc.

#### <Chocs importants>

- Évitez de faire tomber la montre ou de la soumettre à des chocs importants. Cela pourrait causer un mauvais fonctionnement et/ou une détérioration des performances, de même qu'endommager le boîtier ou le bracelet.

#### <Électricité statique>

- Les circuits intégrés (IC) utilisés dans les montres à quartz sont sensibles à l'électricité statique. Veuillez noter que la montre peut fonctionner incorrectement ou ne pas fonctionner du tout si elle est exposée à un champ électrostatique intense.

#### <Produits chimiques, gaz corrosifs et mercure>

- Si un diluant, du benzène ou d'autres solvants ou produits contenant de tels solvants (y compris l'essence, le dissolvant à ongle, le crésol, les nettoyeurs pour salle de bain, et adhésifs les substances hydrophobe, etc.) entrait en contact avec la montre, ils pourraient causer une décoloration, une détérioration ou des dommages des matériaux. Faites attention lors de la manipulation de tels produits chimiques. Tout contact avec du mercure comme celui qui est utilisé pour les thermomètres peut aussi causer une décoloration du bracelet et du boîtier.

#### <Film Protecteur Autocollant>

- Assurez-vous de retirer tous les films protecteurs autocollant qui peuvent se trouver sur votre montre (arrière du boîtier, bracelet, fermoir, etc.). Sinon, de la transpiration ou de l'humidité peut pénétrer entre les films protecteurs et les pièces et cela peut entraîner une éruption cutanée ou une corrosion des pièces métalliques.

| Intitulé                                                    | Indication<br>Cadran ou arrière du boîtier | Spécification                                   | Utilisation en milieu aquatique                           |                                        |                                          |                                    |                                   |                                                                      |
|-------------------------------------------------------------|--------------------------------------------|-------------------------------------------------|-----------------------------------------------------------|----------------------------------------|------------------------------------------|------------------------------------|-----------------------------------|----------------------------------------------------------------------|
|                                                             |                                            |                                                 | Exposition légère à l'eau (lavage du visage, pluie, etc.) | Natation et travaux de lavage généraux | Plongée sans bouteille, sports nautiques | Plongée sous-marine avec bouteille | Plongée en saturation avec hélium | Réglage de la couronne ou des boutons lorsque la montre est mouillée |
| Non résistant à l'eau                                       | —                                          | Non résistant à l'eau                           | <b>NON</b>                                                | <b>NON</b>                             | <b>NON</b>                               | <b>NON</b>                         | <b>NON</b>                        | <b>NON</b>                                                           |
| Montre résistante à l'eau pour un usage quotidien           | WATER RESIST                               | Résistance à l'eau jusqu'à 3 atmosphères        | <b>OK</b>                                                 | <b>NON</b>                             | <b>NON</b>                               | <b>NON</b>                         | <b>NON</b>                        | <b>NON</b>                                                           |
| Montre résistante à l'eau renforcée pour un usage quotidien | W. R. 5 bar                                | Résistance à l'eau jusqu'à 5 atmosphères        | <b>OK</b>                                                 | <b>OK</b>                              | <b>NON</b>                               | <b>NON</b>                         | <b>NON</b>                        | <b>NON</b>                                                           |
|                                                             | W. R. 10/20 bar                            | Résistance à l'eau jusqu'à 10 ou 20 atmosphères | <b>OK</b>                                                 | <b>OK</b>                              | <b>OK</b>                                | <b>NON</b>                         | <b>NON</b>                        | <b>NON</b>                                                           |



**⚠ ATTENTION** Maintenez toujours la montre propre

- Faites tourner la couronne pendant qu'elle est poussée à fond et appuyez sur les boutons périodiquement de façon qu'ils ne se bloquent à cause d'une accumulation de corps étrangers.
- La boîtier et le bracelet de la montre sont en contact direct avec la peau. La corrosion du métal ou les matières étrangères accumulées peuvent entraîner des résidus noirs du bracelet quand il est exposé à l'humidité ou la transpiration. Assurez-vous de maintenir votre montre toujours propre.
- Assurez-vous nettoyer périodiquement le bracelet et le boîtier de votre montre pour retirer toutes les saletés et matières étrangères accumulées. Dans de rares circonstances, les saletés ou les matières étrangères accumulées peuvent causer une irritation de la peau. Si vous notez quelque chose de similaire arrêtez de porter la montre et consultez votre médecin.
- Assurez-vous de retirer périodiquement les corps étrangers et les matières accumulés du bracelet métallique, du bracelet en caoutchouc synthétique (polyuréthane) et/ou du boîtier métallique à l'aide d'une brosse douce et d'un savon doux. Faites attention qu'il n'y ait pas d'humidité sur votre montre si elle n'est pas résistante à l'eau.
- Les bracelets en cuir peuvent se décolorer avec la transpiration et les saletés. Gardez toujours votre bracelet propre en l'essuyant avec un chiffon sec.

**Soins pour votre montre**

- Essuyez toute saleté ou humidité telle que la transpiration du boîtier et du verre avec un chiffon doux.
- Pour les bracelets métalliques ou caoutchouc synthétique (polyuréthane), nettoyez avec du savon et une brosse à dent souple. Assurez-vous de bien rincer le bracelet après le nettoyage pour éliminer tout reste de savon.
- Pour un bracelet en cuir, essuyez en utilisant un chiffon sec.
- Si vous n'avez pas l'intention d'utiliser votre montre pendant une longue période de temps, essuyez-la attentivement pour retirer toute la transpiration, les saletés et l'humidité, et éviter les endroits trop chaud, trop froid ou trop humide pour le rangement.

**<Quand de la peinture lumineuse est utilisé pour votre montre>**

La peinture sur le cadran et les aiguilles vous aide à lire l'heure dans les endroits sombres. La peinture lumineuse stocke la lumière (lumière du jour ou lumière artificielle) et brille dans les endroits sombres.

Elle ne contient aucune substance radioactive ni aucun matériau nuisible pour le corps humain ou l'environnement.

- L'émission de lumière apparaîtra lumineuse au début, puis diminuera avec le temps.
- La durée de l'effet lumineux ("brillance") varie en fonction de la luminosité, des types et de la distance de la source d'éclairage, de la durée d'exposition et de la quantité de peinture.
- La peinture peut ne pas briller et/ou l'effet peut se dissiper rapidement sur l'exposition à la lumière a été insuffisante.

**Caractéristiques techniques**

| Modèle                                                                            | W770                                                                                                                                                                                                                                                                                                                                                                                                                                                                                                                                                                                                                                                                                                                                                                                                                                                                                                                                                                                                    | Type | Montre solaire analogique                                                                                                                                                                                                      |
|-----------------------------------------------------------------------------------|---------------------------------------------------------------------------------------------------------------------------------------------------------------------------------------------------------------------------------------------------------------------------------------------------------------------------------------------------------------------------------------------------------------------------------------------------------------------------------------------------------------------------------------------------------------------------------------------------------------------------------------------------------------------------------------------------------------------------------------------------------------------------------------------------------------------------------------------------------------------------------------------------------------------------------------------------------------------------------------------------------|------|--------------------------------------------------------------------------------------------------------------------------------------------------------------------------------------------------------------------------------|
| <b>Précision de l'indication de l'heure (sans la réception du signal horaire)</b> | Précision mensuelle moyenne : $\pm 15$ secondes quand la montre est portée à des températures de fonctionnement normal comprises entre + 5 °C et + 35 °C                                                                                                                                                                                                                                                                                                                                                                                                                                                                                                                                                                                                                                                                                                                                                                                                                                                |      |                                                                                                                                                                                                                                |
| <b>Plage de températures de fonctionnement</b>                                    | - 10 °C à + 60 °C                                                                                                                                                                                                                                                                                                                                                                                                                                                                                                                                                                                                                                                                                                                                                                                                                                                                                                                                                                                       |      |                                                                                                                                                                                                                                |
| <b>Fonctions d'affichage</b>                                                      | <ul style="list-style-type: none"> <li>Heure : heures, minutes, secondes, 24 heures</li> <li>Calendrier : date, jour de la semaine</li> </ul>                                                                                                                                                                                                                                                                                                                                                                                                                                                                                                                                                                                                                                                                                                                                                                                                                                                           |      |                                                                                                                                                                                                                                |
| <b>Durée de fonctionnement maximale à partir d'une pleine charge</b>              | <ul style="list-style-type: none"> <li>Après une charge complète, la montre fonctionne sans recharge supplémentaire</li> </ul>                                                                                                                                                                                                                                                                                                                                                                                                                                                                                                                                                                                                                                                                                                                                                                                                                                                                          |      | <ul style="list-style-type: none"> <li>avec fonction d'économie d'énergie pendant 7,5 heures par jour :</li> <li>environ 9 mois (utilisation avec smartphone)</li> <li>environ 1,5 an (utilisation sans smartphone)</li> </ul> |
|                                                                                   | <ul style="list-style-type: none"> <li>avec fonction d'économie d'énergie toute la journée :</li> <li>environ 4 ans</li> </ul>                                                                                                                                                                                                                                                                                                                                                                                                                                                                                                                                                                                                                                                                                                                                                                                                                                                                          |      |                                                                                                                                                                                                                                |
|                                                                                   | <ul style="list-style-type: none"> <li>Réserve d'énergie après déclenchement de la fonction d'avertissement de charge insuffisante : environ 10 jours</li> </ul>                                                                                                                                                                                                                                                                                                                                                                                                                                                                                                                                                                                                                                                                                                                                                                                                                                        |      |                                                                                                                                                                                                                                |
| <b>Pile</b>                                                                       | 1 pile rechargeable (pile bouton au lithium)                                                                                                                                                                                                                                                                                                                                                                                                                                                                                                                                                                                                                                                                                                                                                                                                                                                                                                                                                            |      |                                                                                                                                                                                                                                |
| <b>Autres fonctions</b>                                                           | <ul style="list-style-type: none"> <li>Fonction d'alimentation solaire</li> <li>Fonction de prévention de surcharge</li> <li>Fonction d'avertissement de charge insuffisante (mouvement par intervalle de deux secondes)</li> <li>Indication de la réserve d'énergie (quatre niveaux)</li> <li>Fonction d'économie d'énergie (économie d'énergie)</li> <li>Fonctions d'indication relatives à la connexion à un smartphone</li> <li>Indication de l'état de connexion (ON/OFF)</li> <li>Indication de traitement de communication en cours (ACT)</li> <li>Indication de notification (CALL/INFO/LL)</li> <li>Fonction de réception automatique de l'heure</li> <li>Fonction de vibration/fonction de test de vibration</li> <li>Fonction d'alarme (ALM ON/OFF)/Fonction de contrôle d'alarme</li> <li>Chronographe (jusqu'à 60 minutes par intervalles d'une seconde)</li> <li>Heure locale</li> <li>Calendrier perpétuel (jusqu'au 28 février 2100)</li> <li>fonction de détection d'impact</li> </ul> |      |                                                                                                                                                                                                                                |

Les caractéristiques techniques et le contenu de ce livret sont susceptibles d'être modifiés sans préavis.