
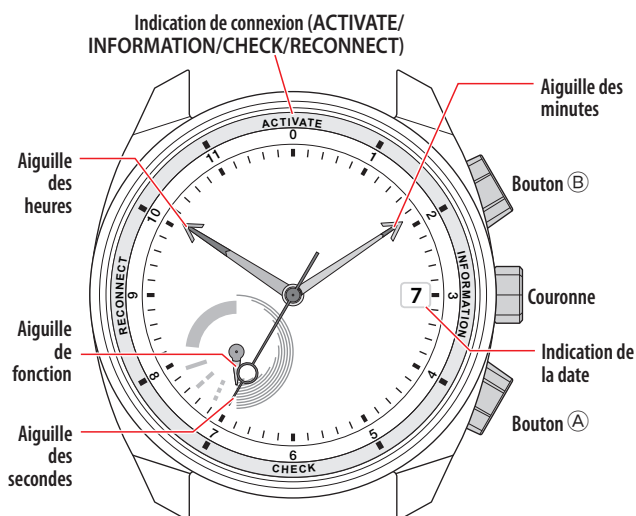
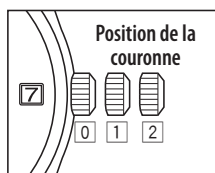


- Cette montre fonctionne à l'énergie solaire. Exposez le cadran à la lumière et utilisez-la avec une charge suffisante.
- Pour plus de détails sur la durée de charge, les caractéristiques et le fonctionnement, reportez-vous au mode d'emploi :  Mode d'emploi W510

Identification des composants



- L'aspect réel peut être différent de celui des illustrations.
- La couronne peut être tirée sur deux positions.

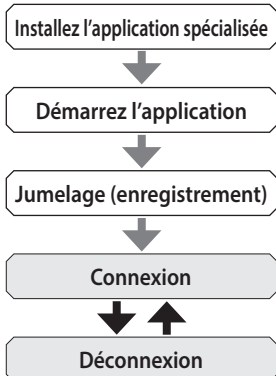


Avant la connexion à un smartphone

Cette montre communique avec les smartphones à l'aide de la technologie d'économie d'énergie **Bluetooth Low Energy**.

Vous devez installer l'application spécialisée « **CITIZEN Eco-Drive W510** » sur votre smartphone et la démarrer pour effectuer le jumelage (enregistrement) entre le téléphone et la montre afin de les connecter. La séquence de connexion est la suivante.

- Le nom et les logos **Bluetooth®** sont des marques déposées de **Bluetooth SIG, Inc.**
- **Android** est une marque déposée de **Google Inc.**
- **iOS** est une marque commerciale ou une marque déposée de **Cisco** aux États-Unis et dans d'autres pays et est utilisé sous licence.



Smartphones compatibles

Vous trouverez des informations sur les smartphones compatibles (exécutant **Android 8.0/iOS 12.0** ou version ultérieure) et l'application spécialisée sur le site Web ci-après :

<http://www.citizenwatch-global.com/support/>

Jumelage (enregistrement) du smartphone

Lors de la connexion de la montre et de votre smartphone, effectuez tout d'abord un jumelage.

Avant le jumelage

- Lors de l'exécution du jumelage, les informations de jumelage uniques sont mémorisées sur la montre et sur le smartphone.
- Lorsque vous exécutez un nouveau jumelage sur une montre possédant des informations de jumelage, les informations existantes sont supprimées et les nouvelles sont mémorisées.

Exécution du jumelage

- Pour procéder au jumelage, vous devez utiliser à la fois la montre et le smartphone.
- Le jumelage de la montre et du smartphone prend environ 5 secondes.

Opération sur le smartphone

1. Téléchargez l'application spécialisée « **CITIZEN Eco-Drive W510** » sur un site d'applications et installez-la.
2. Lancez l'application spécialisée.

- Laissez l'écran de l'application affiché jusqu'à la fin du jumelage.
- Si vous n'avez jamais effectué de connexion auparavant, créez un compte sur l'écran de connexion. Après avoir terminé le paramétrage initial et avoir créé un compte, l'écran de jumelage s'affiche.



Si l'écran ci-contre ne s'affiche pas après la connexion, sélectionnez l'icône de menu dans le coin supérieur droit de l'écran d'accueil.



Puis, sélectionnez [Ma montre] - [Ajouter une montre].

3. Enfoncez et relâchez simultanément le bouton supérieur droit **B** et le bouton inférieur droit **A**.

L'aiguille des secondes de la montre indique « **ACTIVATE** » et le jumelage démarre.

Si le jumelage est réussi

L'aiguille des secondes fait deux tours complets et la montre et le smartphone sont jumelés.

- Lorsqu'une mise à jour du firmware de la montre est disponible, installez-la dès que possible. Vous pouvez exécuter la mise à jour du firmware à l'aide de l'option [Ma montre] sur l'écran des menus.

Si le jumelage échoue

La montre émet une sonnerie d'alarme et l'aiguille des secondes indique « **RECONNECT** » comme indication de connexion et s'arrête.

- Pour annuler l'indication de connexion avant de tenter un nouveau jumelage, appuyez sur l'un des boutons de la montre.



Connexion et déconnexion

Après le jumelage, l'état entre la montre et le smartphone est « connecté » ou « déconnecté ».

Cette montre et le smartphone ne sont pas toujours connectés. Connectez-les le cas échéant lors de l'utilisation de la montre ou de l'application spécialisée. Ils sont déconnectés automatiquement à la fin de l'utilisation d'iiiidea ou lors de l'envoi et de la réception des informations requises, par exemple des informations horaires.

- Pour la « connexion », l'application spécialisée doit fonctionner sur votre smartphone (un fonctionnement en arrière-plan convient).

■ Connexion

1. Lancez l'application spécialisée.
2. Enfoncez et relâchez simultanément le bouton supérieur droit **(B)** et le bouton inférieur droit **(A)**.

La montre et le smartphone sont connectés.

■ Déconnexion manuelle

Appuyez sur la couronne pour la placer en position **1** ou **2**.

À propos de la réception de l'heure

Cette montre reçoit les informations horaires de votre smartphone lors de chaque connexion et règle automatiquement l'heure et le calendrier.

En outre, la montre se connecte automatiquement temporairement au smartphone une fois par jour afin de régler l'heure et le calendrier, même après une déconnexion, en cas d'exposition à la lumière après 3:00 heures (réception automatique de l'heure).

- Pour la réception automatique de l'heure, le jumelage avec un smartphone est préalablement nécessaire.
- Lorsque la montre est en économie d'énergie, la réception automatique de l'heure débutera après l'annulation de l'économie d'énergie.
- La fonction de réception automatique d'informations horaires ne fonctionne pas dans les cas suivants :
 - Si la couronne n'est pas en position **0**.
 - Si le niveau de réserve d'énergie de la montre est « 0 » (alerte de charge insuffisante).

Vérification de la réserve d'énergie sur la montre

L'indication de la réserve d'énergie comporte 29 niveaux.

1. Enfoncez le bouton inférieur droit **(A)** à plusieurs reprises pour que l'aiguille de fonction indique la réserve d'énergie.



Indication de la réserve d'énergie sur la montre

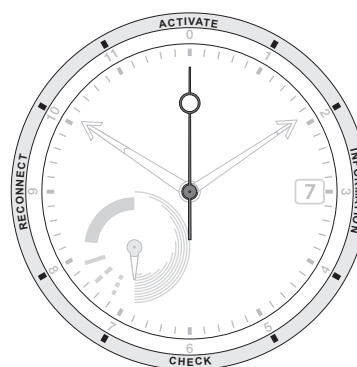
La réserve d'énergie est indiquée en pourcentage par l'aiguille de fonction.

	Indication	Durée (approx.)		Signification
		Avec utilisation de la connexion	Sans utilisation de la connexion	
100 %		7 mois	1 an	La réserve d'énergie est suffisante.
50%		5 mois	9 mois	Chargée environ à la moitié.
0%		Connexion indisponible.	23 jours	Chargez la montre immédiatement.
		<ul style="list-style-type: none"> • À 0 %, l'aiguille des secondes se déplace une fois toutes les deux secondes. 		

- Lorsque la réserve d'énergie atteint « 0 % », la connexion est annulée. Cependant, les fonctions de base de la montre restent disponibles.
- Lorsque la fonction d'alerte de charge insuffisante est activée, certaines fonctions de base deviennent indisponibles.

Indication de connexion sur la montre

Si l'état de connexion avec le smartphone a été modifié, l'aiguille des secondes indique l'état actuel et s'arrête.



Indication de connexion par l'aiguille des secondes

Indication	Position de l'aiguille des secondes	Signification
ACTIVATE	0 seconde	Pendant la connexion
INFORMATION	15 secondes	Indication lorsque la communication est établie avec l'application spécialisée
CHECK	30 secondes	Indication d'erreur d'iiiidea
RECONNECT	45 secondes	Échec du jumelage/déconnexion accidentelle

- L'indication de connexion est disponible uniquement lorsque la couronne est en position **0**. Lorsque la montre ne peut pas indiquer l'état de connexion, l'indication est différée jusqu'à ce que cela soit possible.
- La montre conserve l'heure et le calendrier corrects, même lorsque l'aiguille des secondes indique l'indication de connexion.
- L'indication « INFORMATION » peut signaler une mise à jour de l'application spécialisée.

■ Portée de connexion

La portée de connexion maximale entre la montre et le smartphone est d'environ 10 m. Elle peut être plus courte en cas d'obstacles, par exemple des murs. Ne pas faire obstacle à la montre avec votre corps, par exemple en croisant les bras.

Annulation de l'indication de connexion

L'aiguille des secondes n'indique pas les secondes tant que vous n'utilisez pas la montre pour annuler l'indication de connexion.

- L'annulation préalable de l'indication de connexion peut être nécessaire dans certains cas.
- Une indication de connexion annulée n'est plus affichable.

1. Enfoncez et relâchez l'un des boutons lorsque l'aiguille des secondes indique l'état de connexion.

L'indication de connexion est annulée et l'aiguille des secondes revient en fonctionnement normal.

- La modification de la position de la couronne annule également l'indication de connexion.



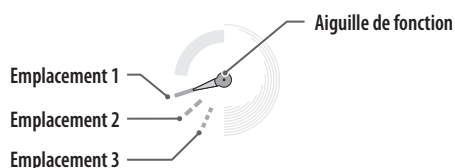
Utilisation d'iiidea

L'application spécialisée possède 3 emplacements permettant d'enregistrer des **iiideas**. Vous pouvez ajouter des **iiideas** offrant les fonctions souhaitées dans ces emplacements et les utiliser à partir de la montre ou afficher leur indication sur la montre.

- Pour plus d'informations sur **iiidea**, visitez le site Web ci-après : <https://riiver.com/>

Modification d'iiidea

- Lancez l'application spécialisée.**
- Enfoncez et relâchez simultanément le bouton supérieur droit (B) et le bouton inférieur droit (A).**
La montre et le smartphone sont connectés.
- Enfoncez le bouton inférieur droit (A) à plusieurs reprises pour afficher l'iiidea que vous souhaitez utiliser.**
 - Déplacez l'aiguille de fonction afin qu'elle indique l'emplacement de l'iiidea que vous souhaitez utiliser.



- Les emplacements ne contenant pas d'iiideas sont enregistrés dans l'application spécialisée et sont ignorés.

Fin d'utilisation d'une iiidea

Enfoncez le bouton inférieur droit (A) à plusieurs reprises pour que l'aiguille de fonction indique la réserve d'énergie.

Activation du mode avion sur la montre

Le cas échéant, vous pouvez désactiver la connexion à un smartphone, par exemple à bord d'un avion ou dans un hôpital.

- Tirez la couronne en position 1.**
L'aiguille des secondes indique le réglage actuel du mode avion (activé/désactivé).
 - En cas de connexion, la connexion au smartphone est annulée.

	Indication	Position de l'aiguille des secondes	Signification
On		30 secondes	Le réglage du mode avion est activé et la fonction de connexion est indisponible. La réception automatique de l'heure est également indisponible.
Off		0 seconde	Le réglage du mode avion est désactivé et la fonction de connexion est disponible.

- Faites pivoter la couronne pour modifier le réglage du mode avion.**
Off → On : Tournez la couronne dans le sens des aiguilles d'une montre.
On → Off : Tournez la couronne dans le sens inverse des aiguilles d'une montre.
- Appuyez sur la couronne pour la placer en position 0 et terminer la procédure.**
La montre revient à l'indication normale.

Après la désactivation du réglage du mode avion

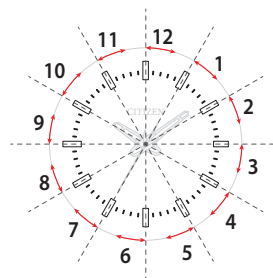
Lorsque le réglage du mode avion est désactivé, la fonction de connexion de la montre est disponible.

- Effectuer une connexion si vous souhaitez la connecter au smartphone.
- Vérifiez l'heure et le calendrier de la montre et réglez-les le cas échéant.

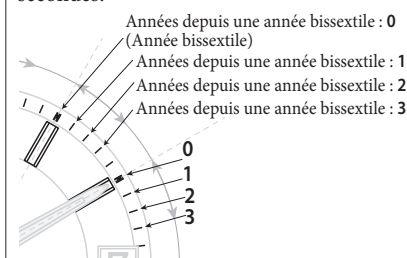
Réglage manuel de l'heure et du calendrier

- Tirez la couronne en position 2.**
L'aiguille des secondes indique 15 secondes.
- Maintenez enfoncé le bouton supérieur droit (B) pendant 2 secondes.**
L'aiguille des secondes indique 0 seconde.
 - Relâchez le bouton lorsque l'aiguille des secondes indique 0 seconde.
- Appuyez sur le bouton inférieur droit (A) pour changer la cible à corriger.**
 - Chaque fois que vous appuyez sur le bouton inférieur droit (A), le choix change de la manière suivante : Minute → heure → date → année/mois → (retour au début).
 - Les aiguilles et les indications se déplacent légèrement lorsqu'on les sélectionne pour indiquer qu'elles peuvent être réglées.
- Tournez la couronne pour régler l'aiguille ou l'indication.**
 - En cas de changement d'indication de la date, l'heure est sur AM. Faites attention au réglage AM ou PM.
 - L'aiguille de fonction se déplace de façon synchronisée avec l'indication de la date.
 - Lorsque vous tournez la couronne rapidement plusieurs fois, les aiguilles des minutes/heures et l'indication de date se déplacent de manière continue. Pour arrêter ce mouvement rapide, tournez la couronne dans l'un ou l'autre sens.

« Mois » correspond à l'une des 12 zones illustrées ci-dessous. Chaque nombre représente un mois.



L'année correspond aux années écoulées depuis une année bissextile et est indiquée par la position de l'aiguille des secondes.



- Répétez les étapes 3 et 4.**
- Appuyez sur la couronne pour la placer en position 0 en vous assurant que la source à partir de laquelle vous avez réglé l'heure est fiable.**

Vérification de la position de référence

1. Tirez la couronne en position **2**.

2.

L'aiguille des secondes indique 15 secondes.

2. Maintenez le bouton inférieur droit **A** pendant au moins 4 secondes.

L'aiguille des secondes indique 0 seconde.

- Relâchez le bouton lorsque l'aiguille des secondes indique 0 seconde.
- Passez à l'étape suivante lorsque les aiguilles/l'indication s'arrêtent.

3. Vérifiez la position de référence.

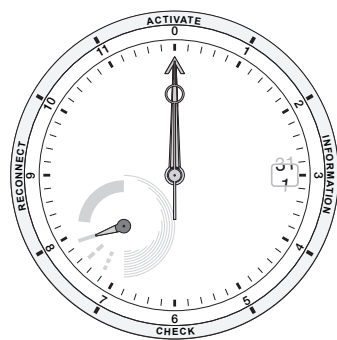
Positions de référence correctes :

- Aiguilles des heures, minutes et secondes : 0 heure 00 minute 0 seconde
- Aiguille de fonction : emplacement 1
- Indication de date : à mi-chemin entre « 31 » et « 1 »

Lorsque la position de référence actuelle est différente de la position correcte, passez à l'étape 4 de la section « Correction de la position de référence ».

4. Appuyez sur la couronne pour la placer en position **0**.

5. Enfoncez et relâchez le bouton inférieur droit **A** pour terminer la procédure.



Correction de la position de référence

1. Tirez la couronne en position **2**.

L'aiguille des secondes indique 15 secondes.

2. Maintenez le bouton inférieur droit **A** pendant au moins 4 secondes.

L'aiguille des secondes indique 0 seconde.

- Relâchez le bouton lorsque l'aiguille des secondes indique 0 seconde.
- Passez à l'étape suivante lorsque les aiguilles/l'indication s'arrêtent.

3. Enfoncez et relâchez le bouton inférieur droit **A** à plusieurs reprises pour modifier l'aiguille/l'indication à corriger.

- Chaque fois que vous appuyez sur le bouton inférieur droit **A**, le choix change de la manière suivante :
Aiguille de fonction/indication de la date → aiguille des heures → aiguille des minutes → aiguille des secondes → (retour au début).
- Les aiguilles se déplacent légèrement lorsqu'on les sélectionne pour indiquer qu'elles peuvent être réglées.

4. Tournez la couronne pour régler l'aiguille ou l'indication.

- L'aiguille de fonction et l'indication de la date bougent de façon synchronisée. L'indication de date change après 5 rotations de l'aiguille de fonction.
- Lors du réglage de l'aiguille des heures, les aiguilles des secondes et des minutes se décalent légèrement à gauche et à droite pour assurer une meilleure visibilité de l'aiguille des heures.
- Lorsque vous tournez la couronne rapidement plusieurs fois, l'aiguille ou l'indication se déplace de manière continue. Pour arrêter ce mouvement rapide, tournez la couronne dans l'un ou l'autre sens.

5. Répétez les étapes 5 et 6.

6. Appuyez sur la couronne pour la placer en position **0**.

7. Enfoncez et relâchez le bouton inférieur droit **A** pour terminer la procédure.

Réinitialisation de la montre — Réinitialisation totale

1. Tirez la couronne en position **2**.

2. Appuyez simultanément sur le bouton inférieur droit **A** et sur le bouton supérieur droit **B** et maintenez-les enfoncés pendant 4 secondes ou plus avant de les relâcher.

Lorsque vous relâchez le bouton, l'alarme sonne et une réinitialisation totale est exécutée.

Valeurs de réglage après réinitialisation totale	
Heure	0 h 00
Calendrier	1 ^{er} janvier, d'une année bissextile
Informations de jumelage	Les informations de jumelage ne sont pas supprimées.
État de connexion	Déconnexion

Après la réinitialisation totale

Après la réinitialisation totale, réglez la position de référence et réglez l'heure et le calendrier.

Suppression des données mémorisées sur la montre

Pour supprimer toutes les données mémorisées sur la montre, par exemple informations de jumelage, données corporelles, données du moniteur d'activité, etc., et revenir à l'état de la montre lors de sa livraison, procédez comme suit.

1. Tirez la couronne en position **1**.

L'aiguille des secondes s'arrête et indique 0 seconde (mode avion désactivé) ou 30 secondes (mode avion activé).

2. Maintenez le bouton supérieur droit **B** enfoncé pendant au moins 4 secondes.

L'aiguille des secondes oscille à gauche et à droite par rapport au centre (0 seconde) et les données sont supprimées.

- Relâchez le bouton lorsque l'aiguille des secondes oscille à gauche et à droite.